

Bruksanvisning

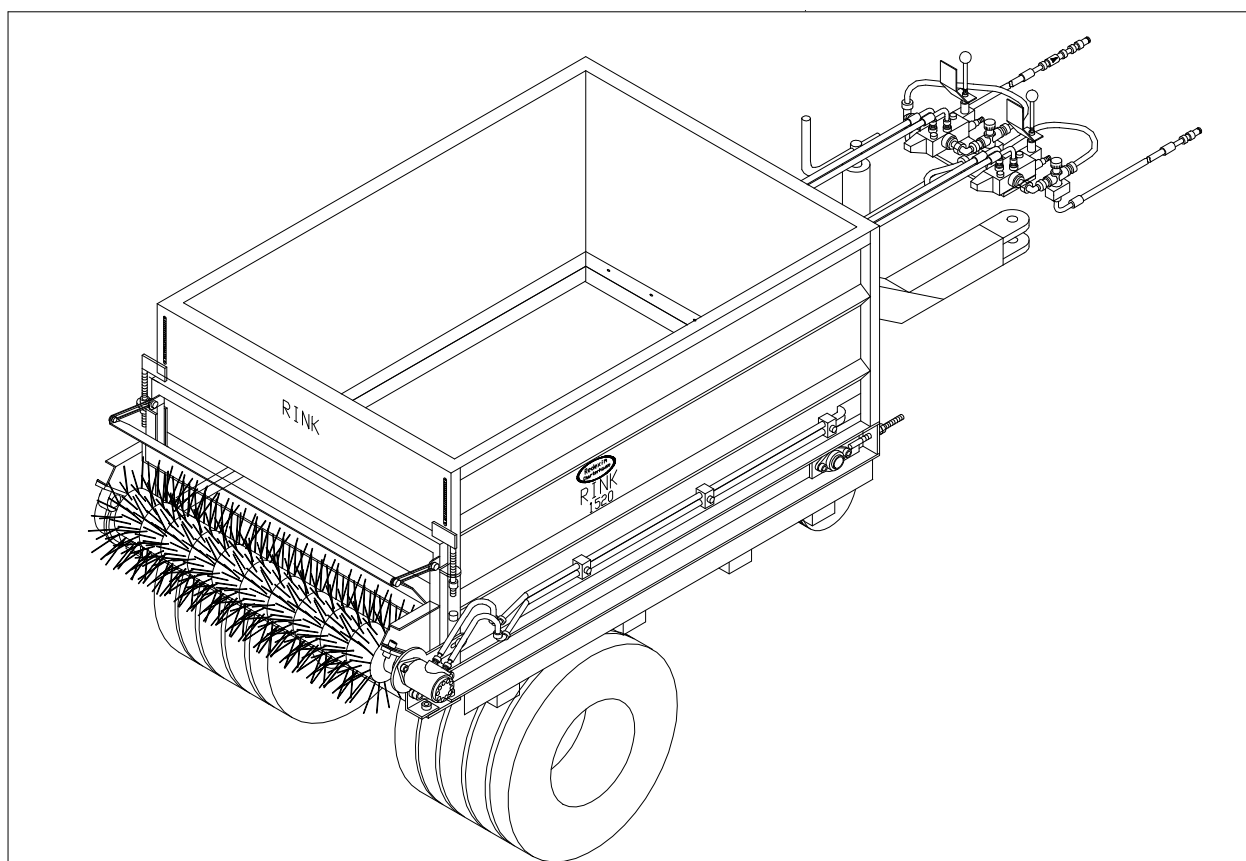
RINK

Modell 1520

Maskin nr:

REDEXIM

Kwekerijweg 8
3709 JA Zeist
the Netherlands
T: (31)30 6933227
F: (31)30 6933228
E: verti-drain@redexim.com
www.redexim.com



Obs!

FÖR ATT UPPRÄTTHÅLLA SÄKERHETEN OCH FÖR ATT FÅ
BÄSTA PRESTANDA ÄR DET VIKTIGT ATT LÄSA IGENOM
DENNA INSTRUKTIONSMANUAL INNAN ARBETE PÅBÖRJAS.

INNEHÅLLSFÖRTECKNING

Innehåll	Sida
Säkerhetsbestämmelser	3, 4
Kort beskrivning	5
Tekniska data	5
Första användningstillfället	6
Drift	6
* Innan varje arbetstillfälle.....	6
* Av- och påkoppling.....	7
* Lastning	7
* Spridning	8
Repair and Maintenance	
* Smörj spridaren (var 50:e driftstimme).....	9
* Oljebyte för transportörens drivhjul (vartannat år).....	10
* Underhåll av axel (var 100:e driftstimme).....	10
* Justera avstånd mellan borste och matarband	11
(enligt föreskrifter)	
* Spänn transportband (så det inte glider).....	11
* Installation och borttagande av transportband	12
* Spänna transportband efter montering.....	12
* Extern hydraulisk enhet [#]	13
Lista över reservdelar	14,15,16
Med reservation för tekniska förändringar	

Delar som är markerade med [#] finns endast som extrautrustning.

!

SÄKERHETSBESTÄMMELSER

!

- (1) **Topdresser 1520** är endast konstruerad för att sprida finkornigt löst material som sand, finkornig massa eller liknande.
All annan användning är inte i enlighet med anvisad användning. Tillverkaren svarar inte för någon skada som uppstått genom felaktig användning.
Användaren får själv ta den risken.
Användning i enlighet med anvisad användning innebär också att man samtycker Till tillverkarens krav på drift, underhåll och reparationer.
- (2) Spridaren är konstruerad så att den är driftssäker, men, **spridaren kan orsaka livsfara för operatören och tredje person** om den inte används, underhålls och repareras av personer som är bekanta med den och har blivit informerade om farorna.
- (3) Den person som är ansvarig för drift, underhåll och reparationer, **måste ha läst och förstått** driftsinstruktionerna, speciellt detta kapitel **äkerhetsbestämmelser**.
Tag bort spridaren från bogseringsfordonet vid underhåll och service.
Använd endast **originaldelar** från tillverkaren vid reparationer.
Tillsammans med hänvisningar i denna driftsmanual, måste **allmänna Kerhetsbestämmelser och undvikande av olyckor beaktas**.
Vid arbete på allmän väg måste motsvarande villkor gälla.
Andra personer är inte tillåtna på spridaren!
- (4) Spridaren får endast bogseras på allmän väg om den har **nödvändiga registrerings skyltar**. Fullständigt vägcertifikat, registrerings skylt och nödvändig säkerhetsutrustning (strålkastare, hjullås) finns att köpa på begäran.
- (5) Operatören är skyldig att **kontrollera spridaren så att den inte är skadad innan den tas i drift**. Förändringar (inklusive driftsprestanda) som kan påverka säkerheten måste omedelbart åtgärdas. Förändringar och ombyggnad av spridare (annat än förändringar som tillåts av tillverkaren är inte tillåtna, av säkerhetsskäl.
- (6) Innan drift måste operatören bekanta sig med maskinens alla funktioner och Kontroller Spridaren måste vara ordentligt fäst (**Skaderisk!**)
Innan man kör måste man kontrollera omgivningen och se till att ha ett fritt synfält.

!

SÄKERHETSBESTÄMMELSER

!

- (7) **Under tiden man sprider material får ingen vara på lastrampen.**
En skylt med detta meddelande finns fäst på båda sidor av spridaren. Denna skylt måste alltid vara läsbar och måste ersättas ifall den skadas!
- (8) Medan spridaren är i drift, gå inte in i farozonen eftersom roterande delar och främmande flygande partiklar kan orsaka skador.
- (9) Justeringsarbete och reparationer på axeln (kullager, däck) får endast utföras av vederbörligen utbildad och auktoriserad personal.
- (10) Innan påbörjande av arbete med hydrauliksystemet är det viktigt att det är tryckfritt. De hydrauliska slangarna måste kontrolleras regelbundet och bytas ut ifall de är skadade eller slitna. Utbytesslangarna måste uppfylla tillverkarens tekniska krav.
- (11) Tillåten stödlast på bogseringsfordonet bör uppmärksammas.
- (12) En ljudnivå på 74 dB (a) har uppmätts bredvid borstvalsen på Topdresser 1520.

Förbrukad olja är en miljöfara, kassera den på ett miljövänligt sätt.

KORT BESKRIVNING

Topdresser 1520 är endast konstruerad för att sprida finkornigt löst material som sand, finkornig massa eller liknande. Spridningsutrustningen på Topdresser drivs av en växellåda med en hydraulisk motor till ett transportband och en separat hydraulisk motor för borstvalsens. Antal varv på det hydrauliska systemet för transportbandet kan justeras steglöst med hjälp av en flödesdelare. Spridningsdensiteten eller spridningsmängden kan bestämmas genom spridarhastighet och hastigheten på transportbandet.

Tekniska data

Dimensioner	<u>1520</u>
Längd.....	3.80 m (150 “)
Bredd	1.87 m (74 “)
Höjd	1.62 m (64”)
Lastkapacitet	1,9 m ³ (2.5 cu yd)
Vikt	
Tillåten totalvikt	3700 kg (8140 lbs)
Tillåten axelbelastning	3200 kg (7040 lbs)
Tillåten axelbelastning	500 kg (1100 lbs)
Tillåten axelbelastning	850 kg (1870 lbs)
Spridningsbredd	1.40 m (55”)
Hjulutrustning	19.0 / 45- 17 10PR
Ringtryck	0.75- 1.0 bar (10-14 psi)
Hastighetsbegränsning	25 km/h (16 mph)
Bogseringskapacitet	min 18 Kw (25HP)
Spridningsmängd	steglöst justerbart
Hydrauliskt kopplad last	
Minsta bogseringskapacitet	25 l/min (9 US gallon/min)
Minsta tryck bogseringsfordon.....	150 bar (2100 psi)

Maskinens typskylt sitter på främre högra sidan av maskinen

FÖRSTA DRIFTSTILLFÄLLET

Den som använder är ansvarig för bogseringen av Rink 1520 bakom traktor på allmän väg. Detta beror nämligen helt på traktorn.

*** Efter första användningen med full last**

- Skruva åt hjulmuttrarna.
- Kontrollera hjulnavets frigång och justera vid behov.
- Testa ringtryck

DRIFT

Innan varje arbetstillfälle

- Kontrollera eventuella yttre skador och reparera vid behov.
- Testa ringtryck
- Kontrollera strålkastarna.
- Kontrollera matarbandets slitage, och byt vid behov. Matarbandet får inte röra vid sidorna.

DRIFT

Till- och fråkoppling



När spridaren har stannat, använd bromsspaken. och stanna spridaren med hjälp av bromsklossar så att den inte rullar iväg.

- Koppla fast spridaren vid bogseringsfordonet, för spridare godkända av tekniska kontrollnämnden, fäst även fästögeln runt kopplingsmuffen på bogserfordonet.
- Hydraulisk koppling:
Tryckledning till höger i körriktning, horisontell, returledning till vänster i körriktning, horisontell. Oljecirkulation är ett måste. I fabriken fylldes hydraulsystemet med hydraulolja CG 46.
- Vid yttre oljeförsörjning, montera inpluggningspumpen på PTO föraren på traktorn och fäst så den inte kan glida med hjälp av den monterade vridmomentförstärkaren. (PTO hastighet 450 rpm).
För att tillse maximal drift ska oljtemperaturen ha nått 25 °C innan arbete påbörjas (se inspektionsfönstret vid oljetanken)
Kontrollera oljenivån innan arbete påbörjas (i mitten av inspektionsfönstret vid oljetanken).
- Justera spridarens utfällbara driftskontroller så att kontrollerna kan nås från förarsätet.
- Plugga fast bogserfordonet med kontakten med sju piggar.



Placera bromsspaken och de hydrauliska slangarna så att de inte släpar i marken eller sliter på bogseringsfordonet.

- Vrid upp stödhjulet genom att lyfta upp säkerhetsluckan.
- Koppla bort bromsspaken från bogseringsfordonet.

När man tar bort spridaren gör man på motsvarande sätt.

Lastning

- Observera maximalt tillåtet marktryck.
- Vid lastning, observera maximal tillåten totalvikt.
- Se till att lasten är jämnt fördelad.

SPRIDNING

Kontroller:

1 Reglage för justering av borstvalsens varvtal:

Skalområde 1 till 10.

2 Spak till bortsvals:

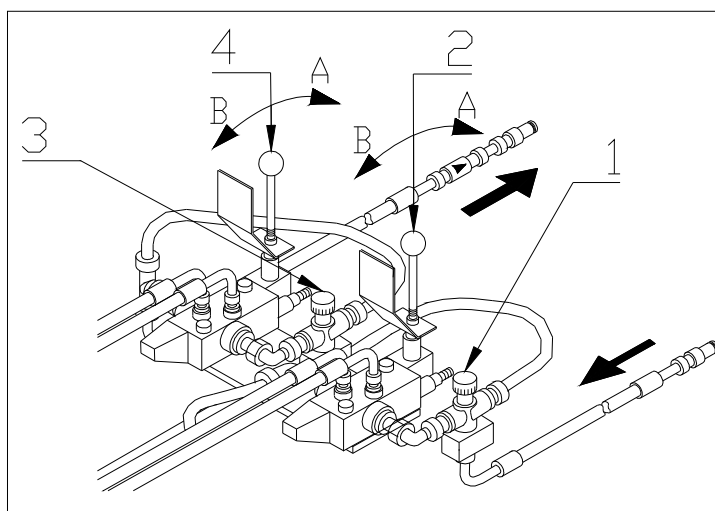
Mitten:	Borstvals AV
Framåt (A):	Borstvalsens breder ut sig på nederkanten
Bakåt (B):	Borstvalsens breder ut sig på överkanten

3 Kontroll för inställning av transportbandets hastighet:

Skalområde 1 till 10.

4 Spak till matarband

Mitten:	Matarbandsdrift AV
Framåt (A):	Matarbandsdrift PÅ
Bakåt (B):	Matarbandet kan köras bakåt ett kort slag



Justera spridningens tjockhet:

Spridningstjockhet (mm) beror på

- bogseringsfordonets hastighet
- matarbandets hastighet (regulator)

Ställ in önskad spridningstjockhet på en fast yta innan arbete påbörjas.

Justera matarbandets reglage till önskad nivå.

Justera borstvalsens reglage till önskad nivå.

Sätt på driften till borstvalsens.

Sätt på driften till matarbandet.

Stäng av driften genom att göra samma sak i motsatt ordning

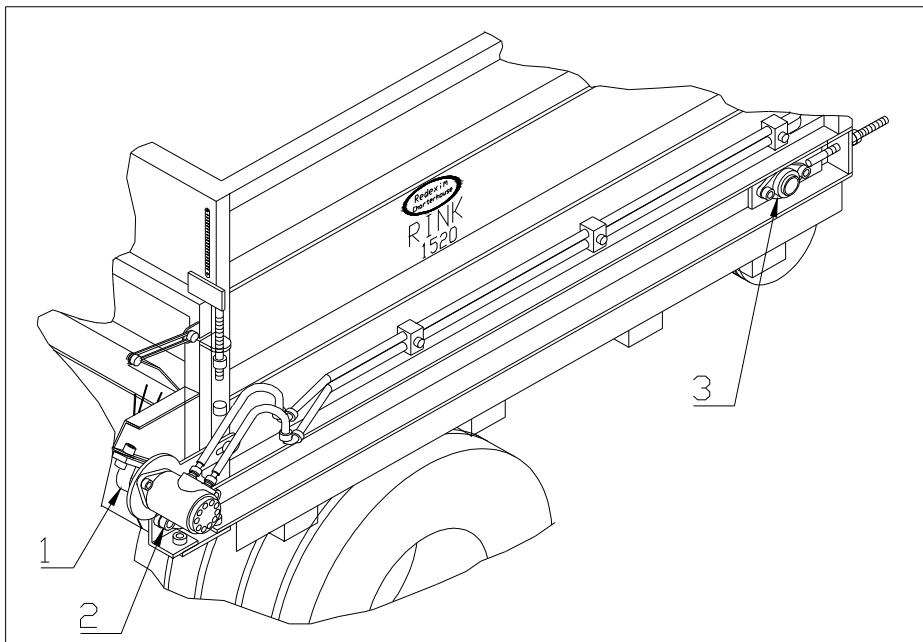
REPARATIONER OCH UNDERHÅLL

Smörj spridaren (var 50:e driftstimme)

Smörj med universalfett:

- 1 Lager på båda sidor om borstsvalsen**
- 2 Lager på båda sidor om bakre transportörens axel**
- 3 Lager på båda sidor om främre transportörens axel**

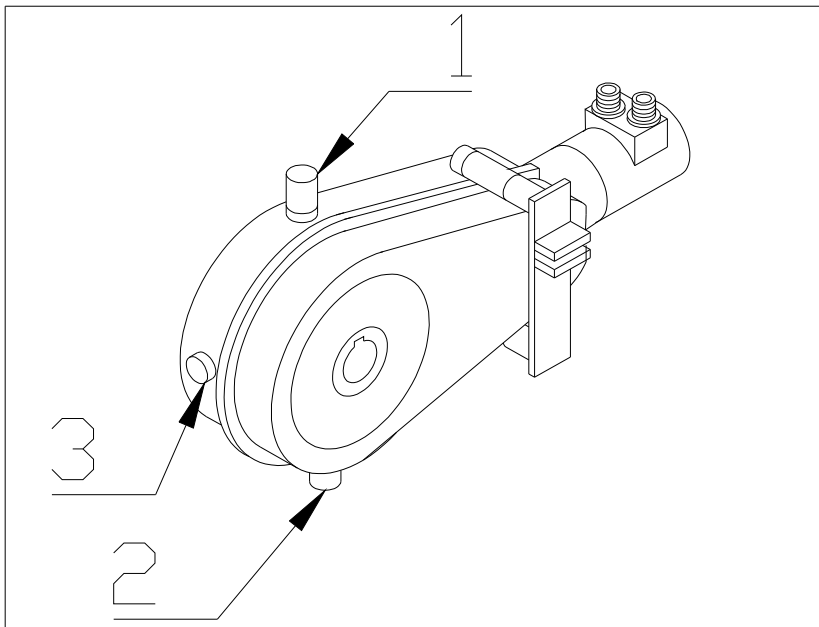
Lager som saknar smörjnippel behöver inte smörjas.



REPARATIONER OCH UNDERHÅLL

Oljebyte för matarbandets drivhjul (vartannat år.)

- Skruva bort påfyllningsskruven (1).
- Lossa tömningspluggen (2) på insidan och töm ut olja.
- Skruva på tömningspluggen.
- Fyll på med SAE 120 till 140 ända upp till påfyllningsskruven (1).
- Skruva på tömningspluggen



Underhåll av axel (var 100:e driftstimme)

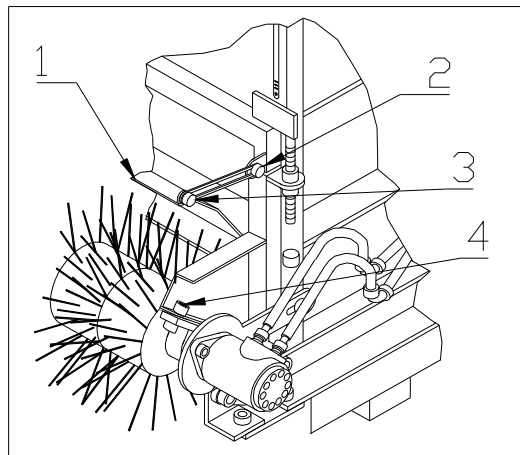
! Underhållsarbete på axeln (bromsar, navfrigång etc.) bör endast utföras av utbildad och auktoriserad personal.

- Skruva åt hjulmuttrarna.
- Kontrollera navfrigång vid bromstrumma och justera vid behov.
- Kontrollera bromsinställningar.
- Kontrollera tjockleken (minst 3 mm) på bromsbeläggen och byt ut vid behov.

REPARATIONER OCH UNDERHÅLL

Justera avstånd mellan borstvalsarna (enligt bestämmelse)

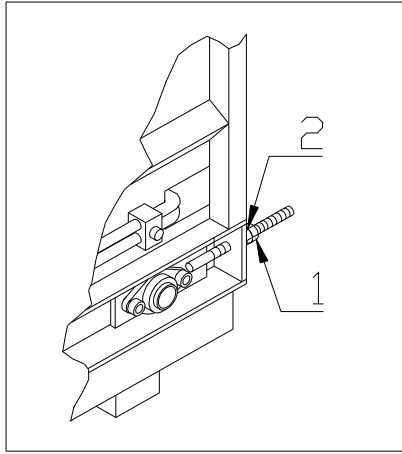
- Lossa de två skruvarna (4) på båda sidor om borstvalsens
- Flytta borstvalsens tills den når matarbandet.
- Skruva åt skruvarna (4).
- Lossa skruvar (2) och (3) på båda sidor om skyddsplåten (1).
- Sänk skyddsplåten och ställ in ett avstånd på 30 mm mellan skyddsplåt och borstvals.
- Skruva åt skruvarna (2) och (3).



Spänn transportband (så det inte glider)

- Lossa muttern som håller emot (1).
- Vrid mutter (2) ett varv medurs.
- Skruva åt muttern igen.

! **Om man drar för mycket i matarbandet kan man minska dess livslängd.**

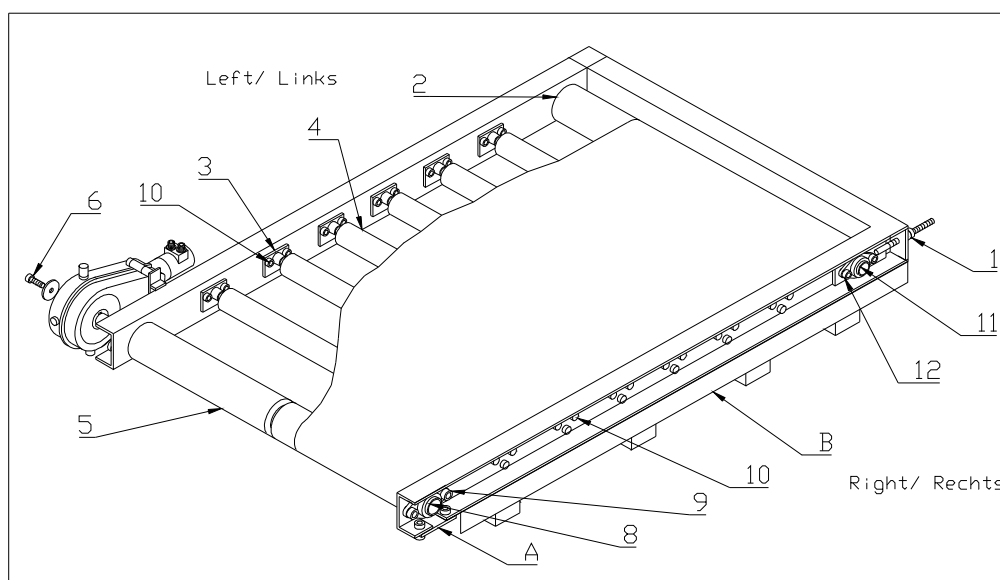


REPARATIONER OCH UNDERHÅLL

Installera och ta bort transportband

- Tag bort de båda trekantiga plåtarna och sidoskyddsplåten (A & B).
- Släpp efter på spänningen i matarbandet och lossa spännskruven (1) jämnt på båda sidor.
- Tag bort matarbandets drivhjul, lossa skruv (6) på framsidan.
- Tag bort excenterringen (8) vid flänslagret (9) på båda sidor och lossa flänslagret på båda sidor.
- Tag bort excenterlagret (11) vid flänslagret (12) på båda sidor.
- Använd spännskruv (1) för att montera bort flänslager (12) på höger sida.
- Lossa högerskruv (10) och montera bort de mellanliggande rullagren (3).
- Lossa vänsterskruvarna (10).
- Tag bort främre (2) och bakre (5) bandvalse, så väl som mellanliggande valsar (4).
- För ut matarbandet bakåt.

Återmonteringen görs i motsatt ordning.



Spänna transportband efter montering

- När spänningen släppts efter på matarbandet, markera ut längden. 1000 mm på båda sidorna.
- Sträck båda sidorna på matarbandet jämnt med hjälp av de två spännskruvarna. till dess att den markerade längden når 1003 mm.
- Låt transportbandet gå i ungefär 30 minuter till dess att det löper centralt. utan att gå emot sidorna, justera vid behov.

Matarbandet bör inte gå emot sidorna. Om det behöver justeras öka spänningen på den sida som går emot sidan.

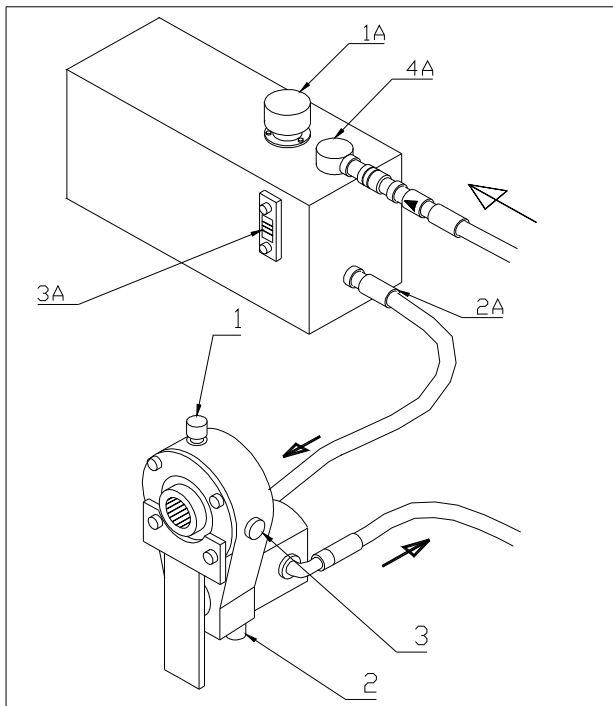
Spänner man matarbandet för hårt minskar man dess livslängd.

REPARATIONER OCH UNDERHÅLL

Extern hydraulenhet#

Oljebyte för den hydrauliska pumpen (var hundra drifstimme)

- Skruva bort påfyllningskruven (1).
- Lossa tömningspluggen (2) och töm ut olja.
- Skruva på tömningspluggen med en ny packning.
- Fyll på med SAE 90 ända upp till kontrollskruven (1).
- Skruva på påfyllningspluggen med en ny packning.



Oljebyte för den hydrauliska tanken (enligt bestämmelser)

- Lossa på påfyllningsmunstycket (1A).
- Lossa sugslangen (2A) och töm ut oljan.
- Skruva tillbaka sugslangen.
- Fyll på med **Bio-Hydraulisk olja CG 46** till dess att nivån når mitten av inspektionsfönstret (3A).
- Skruva tillbaka påfyllningsmunstycket.

Observer:



Detta är en sluten hydraulisk krets. För att förhindra förorening måste återspolningsfiltret (4A) bytas ut var hundra drifstimme.

Reservdelslista
RINK 1005/ 1010
(Endast de viktigaste delarna tas upp)

Beställa reservdelar

För att se till att din reservdelsbeställning kan behandlas, uppge alltid följande uppgifter vid beställning.

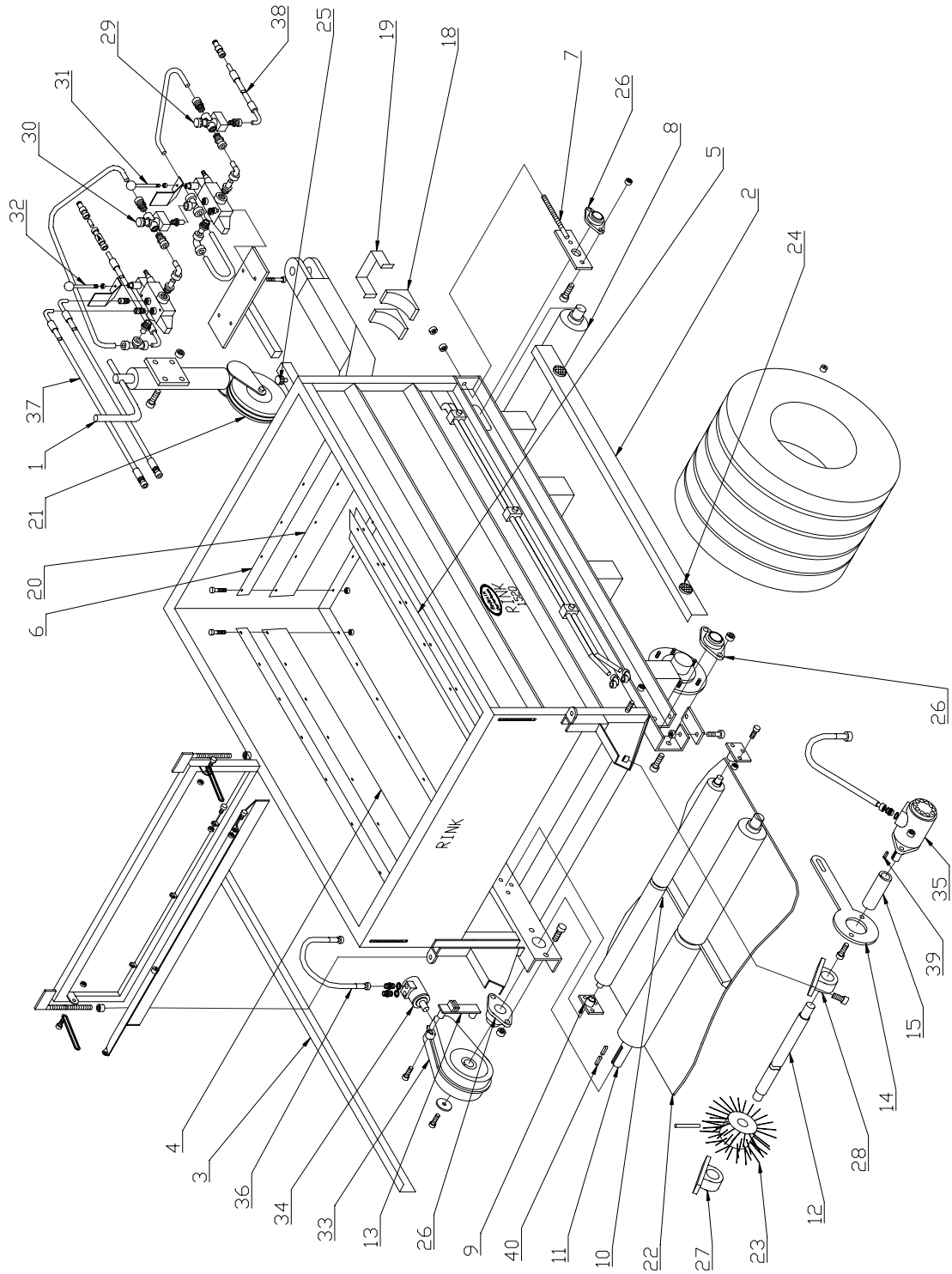
- Chassinummer /id-nummer
- Modell (tillverkningsår om det finns)
- Reservdelsnummer från reservdelslista
- Beskrivning
- Beställningsnummer

Exempel på beställning: 529413 1994 13 Matarband 10524



Chassinummer Modell Reservdelsnummer Beskrivning Beställningsnummer

RINK 1520
Most important
parts:



Part No	Designation	Order No.	Remarks
1	Jockey wheel with fixture	15222	
2	Belt cover right	15411	
3	Belt cover left	15412	
4	Stripper left	15426	
5	Stripper right	15009	
6	Clamp rail	15319	
7	Clamping device	15704	
8	Transport roller front	16049	
9	Pedestal	15703	
10	Intermediate roller	16045	
11	Transport roller rear	16072	
12	Shaft for brush roller	16018	
13	Torque support for conveyor belt drive	16039	
14	Torque support for brush roller drive	16055	
15	Connecting sleeve	15128	
16	Complete lock-in lever brake	11007	Special equipment
17	Lighting unit	11009	Special equipment
18	Wheel chock	11016	
19	Holder for wheel chock	10123	
20	Rubber stripper front	11037	
21	Rubber tyre for jockey wheel	10303	
22	Conveyor belt	10385	
23	Spreading roller section	10130	
24	Round reflector	11013	
25	Star handle	11041	
26	Flange bearing dia. 35 mm	11035	Lubrication instructions !
27	Pedestal bearing dia. 25 mm	10133	Lubrication instructions !
28	Pedestal bearing dia. 40 mm	10165	Lubrication instructions !
29	Regulator 25 l	10336	
30	Regulator 12 l	10335	
31	Brush roller shift lever	10668	
32	Conveyor belt shift lever	10669	
33	Conveyor belt gear	10344	Oil change instructions !
34	Hydraulic motor for transport roller	10367	
35	Hydraulic motor for brush roller	10140	
36	Hydraulic hose NW 10x400	10659	
37	Hydraulic hose NW 10x1200	10666	
38	Hydraulic hose NW 10x1400	10657	
39	Feather key A 8x7x30	11000	
40	Feather key A 10x8x30	11040	