



## Bruksanvisning

Serienr.

Nya Zeeland:  
+64-7-541 0411

Storbritannien & Irland:  
+44-1933-652 235

Förenta Staterna:  
1-800-523 1167

[www.trimaxmowers.com](http://www.trimaxmowers.com)

*insist on Trimax*  
**Genuine Parts**





Välkommen till Trimax Mowing Systems!

Först av allt vill vi tacka dig för att du valt en gräsklippare från Trimax. Alla vi här på Trimax Mowing Systems gratulerar dig till att ha blivit en av dom viktigaste personerna i vår affärsrörelse, en Trimaxkund.

Trimax är ett progressivt företag som kontinuerligt strävar efter att tillfredsställa era behov och vi välkomnar all återkoppling från dig som kan hjälpa oss att förbättra våra produkter och tjänster så att de kan möta dina förväntningar. All konstruktiv kritik av den här bruksanvisningen är också välkommen.

Din Trimaxgräsklippare har utformats för att utföra sin uppgift effektivt och med ett minimum av underhåll. Den här handboken tillhandahåller riktlinjer för säkerhet, monteringsanvisningar, underhållskrav, reservdelslista och garantiformulär. Vi rekommenderar att du noga läser igenom hela handboken innan du använder gräsklipparen då det ger dig möjlighet att utnyttja din nya maskins avsevärda potential fullt ut.

Om det är du som ska vara ansvarig för den här maskinen men inte arbeta med den, vänligen se till så att alla operatörer har tillgång till den här manualen och är bekanta med maskinen och dess handhavande innan den används. Ett godkännandeformulär medföljer så att du kan protokollföra vilka anställda som har utbildats att använda maskinen. Extra exemplar av den här manualen kan erhållas från din handlare eller direkt från Trimax Mowing Systems vid behov. Artikelnumret är tryckt längst ned på varje sida.

Vänligen se till att du bekantar dig med gräsklipparen och att du läser och skriver under garantiregistrerings-certifikatet. Detta formulär säkerställer att både du och handlaren var nöjda med produkten vid tiden för dess leverans och att du vet hur man iordningställer, underhåller och handhar den korrekt. Det innebär också början på garantiperioden och, vi hoppas, en lång och fruktbar relation oss emellan.

Återigen, tack för att du valt en Trimaxprodukt.

Med vänliga hälsningar

**Ledningen och personalen**  
**Trimax Mowing Systems**

*[www.trimaxmowers.com](http://www.trimaxmowers.com)*

## INNEHÅLLSFÖRTECKNING.

AVSNITT	BESKRIVNING	SIDA
	<b>Välkommen</b>	<b>1</b>
<b>1</b>	<b>Garantiregistreringscertifikat</b>	<b>4</b>
<b>2</b>	<b>Angående denna bruksanvisning</b>	<b>5</b>
<b>3</b>	<b>Säkerhet</b>	<b>6</b>
3a	Personligt skydd	8
3b	Allmän säkerhet	8
3c	Traktorsäkerhet	8
3d	Driftsäkerhet	8
3e	Transportsäkerhet	9
3f	Säkerhet vid underhåll	9
3g	Säkerhet för hydraulvätska	9
3h	Säkerhet vid förvaring	9
3i	Säkerhetsetiketter	10
3j	Till den nya ägaren eller maskinföraren	10
3k	Säkerhetsgodkännande	10
<b>4</b>	<b>Godkännandeformulär för säkerhet</b>	<b>11</b>
<b>5</b>	<b>Identifikation av etiketter</b>	<b>12</b>
<b>6</b>	<b>Produktbeskrivning</b>	<b>15</b>
<b>7</b>	<b>Specifikationer - metriska enheter</b>	<b>16</b>
<b>8</b>	<b>Serienummer</b>	<b>18</b>
<b>9</b>	<b>Matchning av utrustning</b>	<b>18</b>
<b>10</b>	<b>Montering</b>	<b>19</b>
10a	Koppla drivaxeln till klippaggregatet	19
10b	Kontroll av traktorns dragstångsläge	20
10c	Koppla klippaggregatet till trepunktslyften	20
10d	Justering av drivaxelns längd	25
10e	Koppla loss klippaggregatet från traktorn	25
<b>11</b>	<b>Före drift</b>	<b>26</b>
11a	Förbereda klipparen för drift	26
<b>12</b>	<b>Använda maskinen för första gången</b>	<b>26</b>
12a	Inkörning	26
<b>13</b>	<b>Drift och justeringar</b>	<b>27</b>
13a	Klipphöjd	27
13b	Transport	28
13c	Start och stopp av klippaggregatet	28
13d	Drifttips	29
<b>14</b>	<b>Service och underhåll</b>	<b>30</b>
14a	Transmissionskåpor	30
14b	Spänning av drivremmar	32
14c	Byte av drivremmar	33

<b>AVSNITT</b>	<b>BESKRIVNING</b>	<b>SIDA</b>
14d	Knivar	33
14e	Byte av knivar	34
14f	Vajerrullskrapor	35
14g	Fasta rullskrapor	37
14h	Smörjning	38
14i	Underhåll av drivaxel	40
14j	Växellådsolja	42
14k	Rengöring av klippaggregatet	43
<b>15</b>	<b>Serviceschema</b>	<b>44</b>
<b>16</b>	<b>Felsökning</b>	<b>45</b>
16a	Klipparen vibrerar omåttligt	45
16b	Drivremmarna slirar	45
16c	Olja eller smörjfett på drivremmarna	45
16d	Omåttliga hästkrafter behövs för att köra klipparen	45
16e	Omåttliga spår efter traktorns hjul eller dålig klipppyta	45
16f	Klipparen skalperar omåttligt	46
16g	En del långt gräs lämnas oklippt	46
<b>17</b>	<b>Förvaring</b>	<b>46</b>
<b>18</b>	<b>Rekommenderade verktyg</b>	<b>47</b>
<b>19</b>	<b>Bultar och muttrar</b>	<b>47</b>
<b>20</b>	<b>Rekommenderade reservdelar</b>	<b>48</b>
<b>21</b>	<b>Reservdelslista</b>	<b>48</b>

# 1. GARANTIREGISTRERINGSCERTIFIKAT.

## Vart du kan finna garanti-registreringscertifikatet.

Garantin på denna Trimax-produkt redogörs detaljerat för i garantiregistreringscertifikatet. Detta är ett formulär i tre exemplar som ska återfinnas instoppat i bruksanvisningens pärmar.

## Syftet med garantiformuläret.

Garantiregistreringscertifikatet måste färdigställas av maskinens ägare och det ombud den köptes hos. Det är utformat för att skydda alla inblandade parter genom att säkerställa flera saker:

1. att maskinen har monterats på rätt sätt och är i ett säkert tillstånd innan den används
2. att alla relevanta delar har blivit ordentligt smorda före användning
3. att ägaren och/eller maskinföraren har bekantat sig med den här bruksanvisningen och förstår hur man använder den
4. att ägaren och/eller maskinföraren har blivit instruerad hur man handhar maskinen på ett korrekt sätt under de aktuella arbetsförhållandena
5. att ägaren och/eller maskinföraren är medveten om säkerhetsfrågor vad gäller användandet av maskinen
6. att ägaren och/eller maskinföraren har blivit instruerad i hur maskinen sköts, underhålls och smörjs
7. att ägaren är nöjd med maskinens prestanda.

## Vad man ska göra om garantiregistreringscertifikatet inte levererats med maskinen.

Om garantipapperen saknades när maskinen levererades och togs i tjänst kontakta omedelbart ombudet där du köpt maskinen och begär ett nytt certifikat.

## Vart handlingarna ska ta vägen.

Själva garantiregistreringscertifikatet är ett formulär i tre exemplar. De olika sidorna har olika syften:

1. det övre lagret är gult och skall returneras till **Trimax Mowing Systems** på den anvisade adressen.
2. mellanlagret är blått och ska behållas av ombudet som sålde maskinen till köparen.
3. det understa lagret är tryckt på vitt kort och är det exemplar som köparen av maskinen ska behålla. Garantins fullständiga bestämmelser och villkor är tryckta på baksidan av detta exemplar.

## Hur man fyller i formuläret.

Ta inte isär sidorna förrän formuläret fyllts i. Placera det på en plan, hård yta och färdigställ det översta (gula) exemplaret med en kulspetspenna. Tryck i ordentligt och skriv tydligt. Sidorna är självkalkulerande så de andra exemplaren fylls i automatiskt samtidigt som du skriver. När formuläret fyllts i så ska de två översta exemplaren fördelas enligt instruktionerna och det understa exemplaret förvaras av maskinens ägare på en säker plats. Bruksanvisningens omslag har fickor som kan anses vara lämpade för att förvara dokumentet.

## Viktigt!

**Observera att Trimax Mowing Systems inte är förpliktigade att hedra garantianspråk på denna produkt om inte garantiregistreringsformuläret har fullständigats och det tillhöriga exemplaret returnerats till Trimax Mowing Systems på den adress som anges på formuläret.**

## 2. ANGÅENDE DENNA BRUKSANVISNING.

### Bilder:

Bilderna i denna bruksanvisning visar maskiner som är typiska exempel på den berörda gräsklipparen. Vissa komponenter kan verka avsevärt annorlunda jämfört med de på den faktiska gräsklipparen som används, men bilderna borde ändå hjälpa maskinskötaren att utföra det nödvändiga arbetet.

I vissa fall har skydd avlägsnats för tydlighetens skull. Skydd eller andra delar som uppvisas kan vara extra tillbehör på vissa marknader och en del föremål som inte uppvisas kan vara standardmonterade i andra länder.

Där en traktor uppvisas så används den bara för att tydliggöra instruktionerna. Precis som gräsklippare så skiljer sig traktorer avsevärt åt och maskinskötare ska vara bekanta med traktorns styrordningar och dess handhavande innan försök att ansluta eller använda gräsklipparen.

### Instruktioner:

Instruktionerna som ges är tillämpliga i de flesta fall. Där det är möjligt ges alternativa instruktioner om skillnaderna mellan modeller eller tillbehör avsevärt påverkar förfarandet.

### Vedertagna bruk:

Riktningarna vänster, höger, fram och bak, om de nämns i denna handbok, ses från traktorns förarsäte vänt i färdriktningen.

På fleraxlade rotorgräsklippare (inklusive **ProCut**, **Stealth**, **Topper** och **Pegasus**-serierna) så är **Trimax** vedertagna bruk för att identifiera knivaxlarna A, B, C, osv med början från vänster sida.

På **Trimax** slagklippare (inklusive **Warlod**, **Ezeemow** och **FlailDek**-serierna) så drivs skärhuvudet från gräsklipparens ena sida. Sidan där remskivorna är inneslutna inuti drivremsskyddet kallas "drivande ända" medan den andra sidan kallas "icke drivande ända".

### Traktormärkets opartiskhet:

**Trimax Mowing Systems** är en privatägd grupp av företag och har alltid varit så. **Trimax** opererar helt oberoende från alla traktortillverkare och förordar inte något märke eller någon modell över någon annan. Särskilt frontmonterade klippaggregat kan vara traktorspecifika men det är för att dessa traktorer är speciellt lämpade för en given uppgift eller för att det har funnits en begäran från kunder på klippare som passar dessa. Där traktormärken eller modeller tas upp i den här bruksanvisningen så ska ingen favorisering förmodas på grund av den ordning de uppträder i. I många fall så skrevs sidorna i bruksanvisningen precis när traktorer blev tillgängliga och lämpliga monteringsanordningar utvecklades. Likaledes är det så att där särskilda traktormärken eller modeller uppträder så kan det helt enkelt betyda att klipparen inte är lämplig av maskintekniska orsaker eller att en monteringsanordning ännu inte blivit tillgänglig.

### Noggrannhet:

All ansträngning har gjorts för att säkerställa att informationen som ges i den här manualen är så korrekt som möjligt. **Trimax Mowing Systems** kan inte hållas ansvariga för konsekvenser som uppstått genom felaktigheter.

### **3. SAFETY.**

# **VARNING!**

**Gräsklippare är rent allmänt potentiellt farliga maskiner och måste alltid användas med SÄKERHET i åtanke.**

**Läs instruktionerna noggrant, åtlyd alla säkerhetsdekaler och följ godkända säkerhetsrutiner när du arbetar med eller i närheten av denna maskin.**

**Kom ihåg att din och andras säkerhet står på spel!  
Läs den här användarhandboken och din traktors bruksanvisning/ar innan du använder maskinerna tillsammans för första gången.**

**Den här VARNINGSSYMBOLEN uppträder genomgående i den här bruksanvisningen varhelst där det arbete som beskrivs behöver särskild aktsamhet eller där säkerhetsmedvetenhet krävs. Läs och åtlyd alla säkerhetsmeddelanden och följ instruktionerna noggrant.**





**DU är ansvarig för SÄKERT handhavande och underhåll av din Trimaxmaskin. DU måste se till att du eller någon annan som ska manövrera, underhålla eller arbeta runt maskinen är bekant med de manöver- och underhållsförfaranden och den relaterade SÄKERHETS-informationen som finns i denna bruksanvisning. Den här handboken kommer att ta dig steg för steg genom din arbetsdag och uppmärksamma dig på alla säkerhetsrutiner som ska vidhållas när du manövrerar maskinen.**

**Kom ihåg att det är DU som är nyckeln till säkerhet. Bra säkerhetsmetoder skyddar inte bara dig utan även människorna omkring dig. Se till att göra dessa metoder till en fungerande del av ditt säkerhetsprogram. Säkerställ att ALLA som använder denna utrustning är bekanta med drift- och underhållsmetoder och följer alla säkerhetsåtgärder. De flesta olyckorna kan förebyggas. Riskera inte personskador eller dödsfall genom att ignorera goda säkerhetsrutiner.**

- Ägare av klipparutrustning måste ge driftinstruktioner till maskinskötare eller personal före de tillåts att manövrera Trimaxmaskiner och därefter minst årligen eller enligt de lokala arbets säkerhets- och hälsoförfordningarna.
- Den viktigaste säkerhetsanordningen på Trimaxutrustning är en SÄKER MASKINFÖRARE. Det är maskinförarens ansvar att läsa och förstå ALLA säkerhets- och manöverinstruktioner i och att följa dessa. Alla olyckor kan undvikas.
- Förutom utformning och konfiguration av utrustningen så är riskkontroll och förebyggande av olyckor beroende av uppmärksamhet, omtanke, försiktighet och tillbörlig utbildning av personal som är inblandad i drift, transport, underhåll och förvaring av utrustning. Utbilda all ny personal och repetera instruktionerna regelbundet med nuvarande arbetare. En person som inte har läst och förstått alla användar- och säkerhetsinstruktioner är inte kvalificerad att manövrera maskinen. En utbildad maskinförare utsätter sig själv och åskådare för möjlig allvarlig personskada eller dödsfall. 7
- Modifiera inte utrustningen på något vis. Icke auktoriserad modifikation kan försämra funktionen och/eller säkerheten och kan påverka utrustningens livslängd.
- Använd endast originalreservdelar när du reparerar eller konfigurerar utrustningen. Originaldelarna har testats och godkänts för maskinen och den typ av villkor den ska användas under. Icke standarddelar kan göra maskinen osäker.

## **Tänk SÄKERT!**

## **Arbeta SÄKERT!**





### 3h. Säkerhet vid förvaring.



1. Förvara enheten i ett område borta från mänsklig aktivitet.
2. Tillåt ej barn att leka på eller runt den förvarade maskinen.

70 ) ) ) ) 5 ) 7 ) ) ) ) ) 7

### 3i. Säkerhetsdekaler.



: 7 ) ) ) ) ) ) ) ) ) ) 7  
7N ) ) ) ) ) ) ) ) ) ) 7  
7M ) ) ) ) ) ) ) ) ) ) ) ) ) ) )

uppvisa den aktuella skylten.

= 7 ) ) ) ) ) ) ) ) ) ) ) ) ) ) )

Trimax Mowing Systems.

#### 7Hur du installerar säkerhetsetiketter:

- Säkerställ att fästytan är ren och torr.
- Bestäm den exakta positionen innan du avlägsnar dekalens skyddspapper.
- Skala av skyddspapperet på ena sidan och vik det åt sidan för att exponera dekalens fästande baksida.
- Placera dekalen efter behov och tryck området med den exponerade fästytan mot den aktuella ytan.
- Skala sakta av resten av skyddspapperet medan du jämnt pressar ut dekalen mot ytan.

### 3j. Till den nya ägaren eller maskinföraren.



Förutom utformning och konfiguration av utrustningen så är riskkontroll och förebyggande av olyckor beroende av uppmärksamhet, omtanke, försiktighet och tillbörlig utbildning av personal som är inblandad i drift, transport, underhåll och förvaring av utrustning. Det är ägarens eller maskinförarens ansvar att läsa denna handbok och att utbilda alla andra maskinförare före de börjar arbeta med

maskinen. Följ alla säkerhetsinstruktioner till punkt och pricka. **Säkerhet är allas angelägenhet.** Genom att följa rekommenderade rutiner så tillhandahålls en säker arbetsmiljö för maskinföraren, personer vid sidan om och området kring arbetsplatsen. **Utbildade maskinförare är inte kvalificerade att handha någon av Trimax maskiner.**

### 3k. Säkerhetskontroll.



Alla som ska manövrera och/eller underhålla Trimax klippar-, shredder- eller mulchingutrustning måste läsa och tydligt förstå ALL säkerhets-, manövrerings- och underhållsinformation som presenteras i den här bruksanvisningen.

Manövrera ej eller tillåt ej någon annan att manövrera den här utrustningen innan sådan information genomgåtts. Repetera årligen denna information före säsongstart.

Gör dessa periodiskt återkommande repetitioner av SÄKERHET och MANÖVRERING till en rutin för all din utrustning. En utbildad maskinförare är ej kvalificerad att manövrera denna eller någon annan Trimax-maskin.

Ett godkännandeformulär är bifogat så att du kan föra förteckning som visar att all personal som ska arbeta med utrustningen har läst och förstått informationen i bruksanvisningen och har instruerats i handhavandet av utrustningen. **Var god se till att godkännandeformuläret är uppdaterat.**

## 4. GODKÄNNANDEFORMLÄR FÖR SÄKERHET.

Följande personal har läst och förstått informationen i den här användarhandboken och har instruerats i driften av den **Trimax**-utrustning som berörs.

DATUM	ARBETSTAGARENS NAMNTECKNING	ARBETSGIVARENS NAMNTECKNING

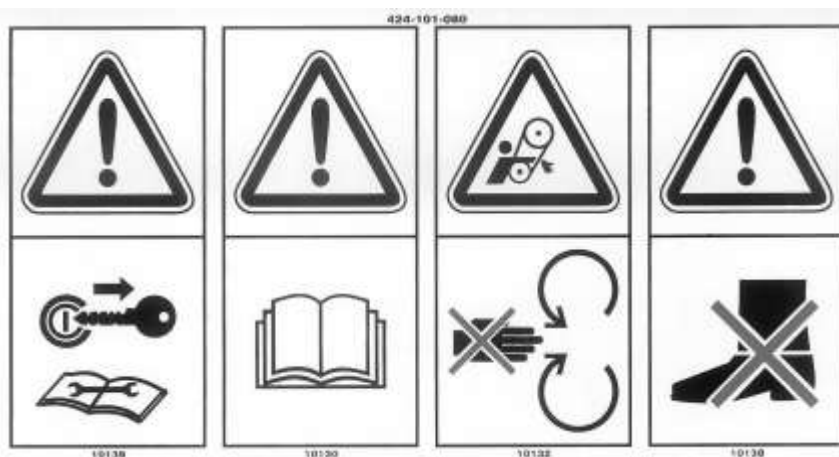
## 5. IDENTIFIKATION AV DEKALER.



Olika typer av dekaler och deras placering på utrustningen visas i följande illustrationer. God säkerhet kräver att du bekantar dig med de olika säkerhetsdekalerna i bildform, typen av varning och området eller speciella funktion relaterad till området som kräver ditt SÄKERHETSMEDVETANDE.

### Tänk SÄKERT! Arbeta SÄKERT!

**KOM IHÅG:** Om säkerhetsdekalerna har skadats, avlägsnats, blivit oläsliga eller om reservdelar har monterats utan dekalerna så måste nya appliceras. Nya etiketter kan erhållas från din auktoriserade återförsäljare eller direkt från **Trimax Mowing Systems**.



**A** Artikelnr. 424-101-080



**B** Artikelnr. 424-100-950



**C** Artikelnr. 424-101-170

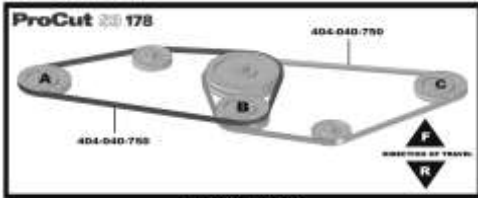
**trimax** MOWING SYSTEMS **ProCut<sup>S3</sup>** 178

**D** Artikelnr. 424-100-450 = 178

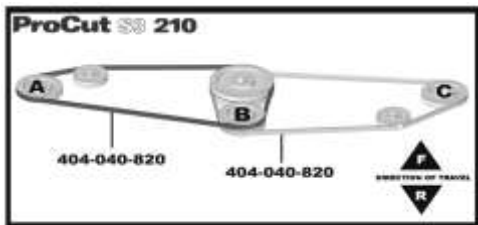
**E** Artikelnr. 424-100-450 = 210

**F** Artikelnr. 424-100-450 = 237

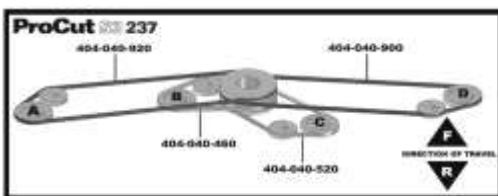
**G** Artikelnr. 424-100-450 = 290



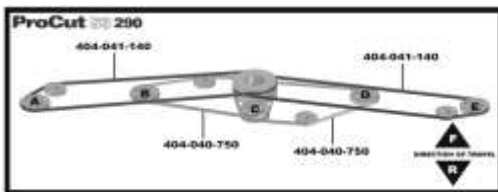
**L** Artikelnr. 424-117-130



**M** Artikelnr. 424-117-200



**N** Artikelnr. 424-117-140



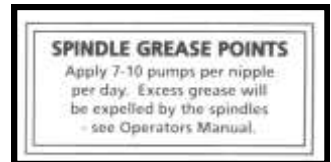
**O** Artikelnr. 424-117-150



**H** Artikelnr. 424-101-500



**I** Artikelnr. 424-101-100



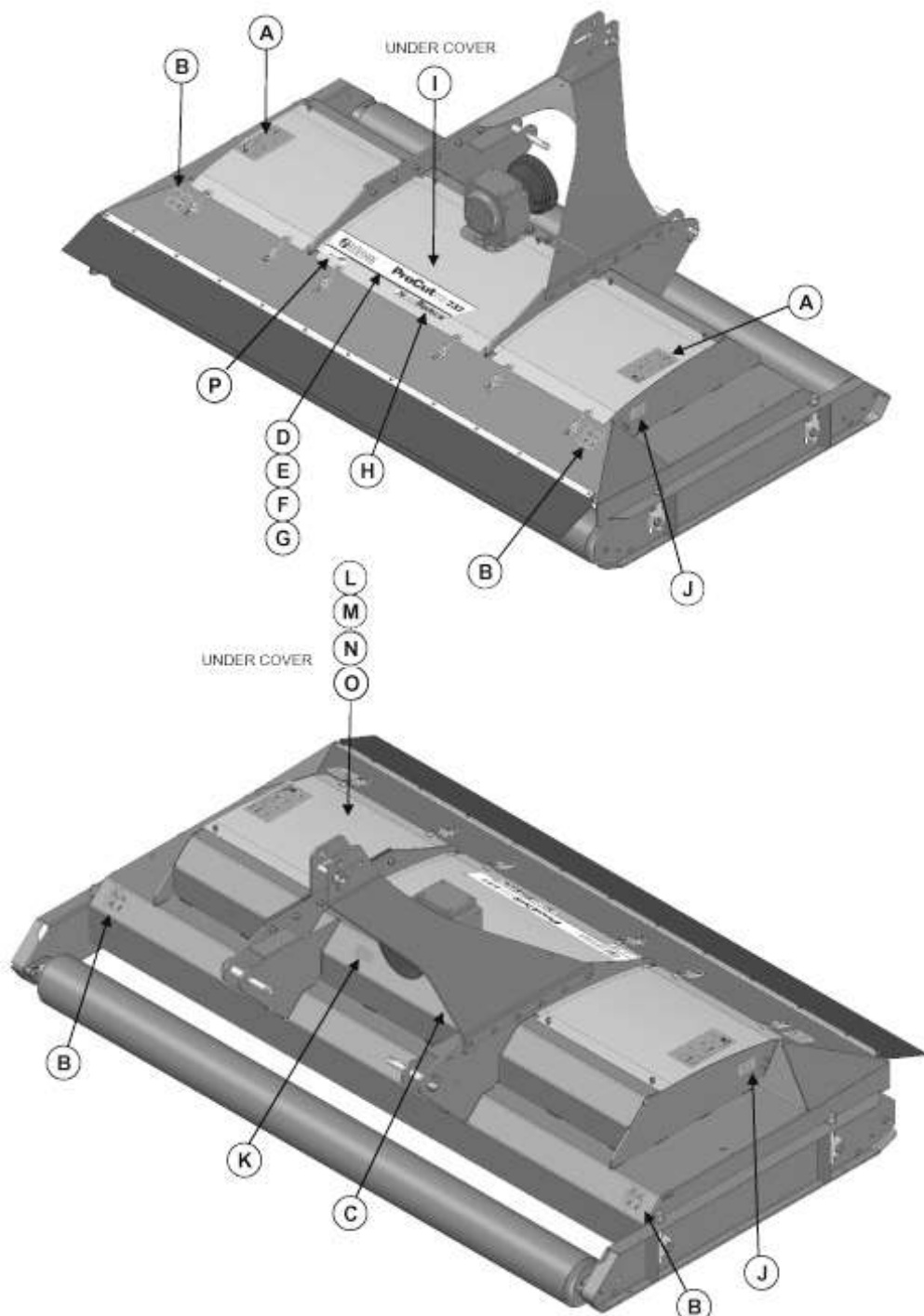
**J** Artikelnr. 424-101-120



**K** Artikelnr. 424-100-900



**Q** Artikelnr. 424-100-001



*Dekalernas placering (bokstäverna hänvisar till dekalerna på föregående sidor)*



## 6. PRODUKTBESKRIVNING.

**Trimax ProCut Series 3 (ProCutS3)** gräsklippare är fleraxlade rotorklippare som kopplas till trepunktslyften på standardtraktorer.

Kraft för klipparen levereras av en drivaxel ansluten till traktorns kraftuttag. Drivaxeln driver en växellåda som ger kraft till knivaxlarna via remskivor och v-remmar.

Standardklippdäcket bärs på främre och bakre rullar med full bredd. Rullarna möjliggör noggrann följning av konturer och gör det möjligt för klipparen att köra över betongvägar eller klippa längs trottoarkanter. De innesluter också skräp inuti en klipplåda för ööverträffad säkerhet.



Dessa högeffektiva klippare, utrustade med **Trimax** exklusiva **LazerBladez™**, kan arbeta vid höga markhastigheter och samtidigt producera en klippning och finish som konkurrerar med cylindergräsklippare.

Med klippbredder från 1.74 till 2.89m (5'9 to 10'6"), finns det en **ProCut Series 3**-modell som passar de flesta tillämpningar.

Om du följer driftinstruktionerna och underhållsprogrammet som beskrivs i denna bruksanvisning, kommer din **Trimax ProCut Series 3**-klippare skänka många år av produktiv och problemfri drift.

## 7. SPECIFIKATIONER - METRISKA ENHETER.

MODELL	P3 178	P3 237	P3 290	P3 290
Klippbredd	1740 mm	2320 mm	2890mm	2890mm
Total bredd	1884 mm	2460 mm	3130mm	3130mm
Total längd (std främre & bakre rullar)	1340 mm			
Total höjd (toppen av maskin) ①	1085 mm			
Höjd över yttre maskinkropp ①	295mm			
Klipphöjdsomfång	12-112 mm			
Ungefärlig vikt ②	490 kg	605 kg	750kg	750kg
Rekommenderad minsta effekt för kraftuttag ③	19 kW	26 kW	34kW	34kW
Typ av växellåda	TV311H			
Växellådans utväxling	1:3			
Diameter på växellådans remskiva	231mm	231mm	231mm	
Antal knivaxlar	3		5	5
Axelremskivans diameter	156mm			
Styrrullens diameter	116mm			
Knivändarnas diameter	594mm	594mm	594mm	
Knivtyp	Båge med två lyftande fling-tip-knivar Solida bågknivar			
Kraftuttagets hastighet	540 v/min			
Drivremstyp	B section			
Drivremsspänning	Intern spännrulle med kamverkan			
Knivaxlarnas konstruktion	Värmebehandlat hus av gjutlegering, skaft med hög hållfasthet, stora koniska rullager, labyrintpackningar			
Styrrullarnas lager	Två kullager vardera med dubbelläppade kontakttätningar			
Transmissionskåpor	Rostfritt stål			
Smörjpunkter	1 per knivaxel, 2 per rulle, 1 per höjjusterare			
Trepunktslyft	Dubbelt kategori 1 & 2, fast eller flytande topplänk			
Transportsystem	Främre och bakre rullar, enskild bakre rulle som tillval			
Tillbehör	TrailMaster dragkopplingsanordning			

① Höjd över given klipp höjd på 40mm.

② Exakt vikt beror på monterade tillbehör.

③ Minsta krav för trimningsklippning på plan mark. Mer kraft kan krävas för tunga förhållanden eller kuperad mark.

④ Viss extrautrustning kanske inte är tillgänglig på alla marknader.



## 8. SERIENUMMER.



Serienummerplatta på klippaggregat

En serienummerplatta är monterad på den yttre överbyggnadens ändplåtar på klipparens högra sida.

För att undvika förvirring och frustration se till att **alltid ange serienumret när du beställer delar**. Trimax har tillverkat en mängd olika klippare under många år. Genom att tillhandahålla serienumret förbigår du en arbetsam identifikationsprocess och säkerställer att rätt delar kan skickas ut snabbare. Fullständig information finns upptaget i ett register angående varje maskin såsom den var konfigurerad då den lämnade fabriken. Om serienumret är känt så kan förteckningen konsulteras när det uppstår tvivel kring vilka delar som behövs.

## 9. MATCHNING AV UTRUSTNING.

För att säkerställa säker och pålitlig drift av **Trimax ProCutS3**-klipparen är det nödvändigt att använda en traktor med rätt specifikationer

### 1. Traktoreffekt:

Följande tabell är avsedd att användas som en vägledning då du väljer traktor med passande hästkrafter för din maskinmodell. Det exakt minsta kraftbehovet varierar kraftigt beroende på vilken typ av jobb gräsklipparen ska användas till och terrängens branthet. Till exempel så krävs en större traktor vid låg klippning i täta gräsförhållanden eller på branta sluttningar. Den maximala traktoreffekten ska ej överstiga 75kW (100hk).

Modell	Klippbredd	Minsta krav på effekt
P3 178	1.74m (69")	19-26kW (25-35hk)
P3 210	2.06m (81")	22-30kW (30-40hk)
P3 237	2.32m (91")	26-34kW (35-45hk)
P3 290	2.89m (114")	34-42kW(45-55hk)

### 2. Frontvikter:

I vissa fall har traktormodellen som visas ovan tillräcklig effekt för att köra och lyfta gräsklipparen men kan behöva frontvikter för att säkerställa full kontroll vid transport eller användande. Montera tillräckligt med frontvikter så att traktorns främre hjul aldrig under några som helst omständigheter lämnar marken

### 3. Trepunktslyft:

Alla bakmonterade **Trimax**-klippare har länksprintar av dubbel kategori som gör att det kan monteras på traktorer med trepunktshakar av Kategori 1 eller 2. Höger länkar är enligt Kategori 1-dimensioner. Majoriteten av traktorer har justeringar som gör det möjligt att justera vidden mellan länkarerna. Klipparen passar inte på traktorer som har sina länkar fixerade vid Kategori 2-dimensioner.

### 4. Trepunktslyftens hydraulinställningar:

Det är operatörens ansvar att ställa in traktorns hydraulsystem så att det möjliggör flytande trepunktslyft. Detta gör det möjligt för klipparen att följa markens konturer under drift.

### 5. Konfiguration av kraftuttaget:

Traktorn måste ha ett 1 3/8" kraftuttag med 6-splines och 540 v/min för att den ska passa drivaxeln som levereras med maskinen. Kraftuttaget måste rotera medsols bakifrån traktorn sett. Använd inga adaptrar och kör ej på andra hastigheter. Drifhastigheter snabbare än 540 v/

min överbelastar klippkomponenterna och leder till tidiga defekter.

#### 6. Hjulkonfiguration:

Hjulen på de flesta traktorer kan ställas in så de får ett bredare eller smalare spår. Det rekommenderas att hjulen ställs in så att klipparen alltid täcker hjulspåren. På detta vis kommer klipparen alltid att klippa där traktorn körs.

#### 7. Extra hydraulkopplingar:

Extra hydrauluttag behövs ej på **ProCut Series 3)** 7

## 10. MONTERING.



**SÄKERHET!** Innan några försök till justeringar görs eller underhåll utförs ska du repetera alla säkerhetsanteckningar, i synnerhet **TRAKTORSÄKERHET, DRIFTSÄKERHET, TRANSPORTSÄKERHET och SÄKERHET FÖR UNDERHÅLLNING**, avsnitt 3c - 3f.

### 10a. Koppla drivaxeln till klipparen.

Såvida det inte är första gången maskinen och traktorn används tillsammans, montera drivaxeln till klippaggregatet innan du ansluter maskinen till traktorn.

Den tillhandahållna drivaxeln skall ha snabbkopplingar i båda ändar. Dessa har fjäderbelastade sprinter som ej behöver verktyg för att sättas fast på traktorns kraftuttagsaxel eller den ingående axeln på gräsklipparens växellåda.



*Snabbkoppling där den fjäderbelastade sprinten visas*



*Växellådans ingående axel visande de splines & det spår där du finner snabbkopplingssprinten*

Växellådan och traktorns kraftuttagsaxel har sex splines med ett spår nära ytterändan. Drivaxelns kopplingsanordning har matchande interna splines och dessa överför rotationskraft. Den fjäderbelastade sprinten i drivaxelns kopplingsanordning passar i spåret och förhindrar att kopplingsanordningen glider av axeln.

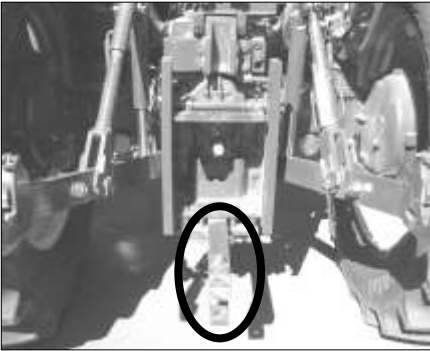
#### För att montera drivaxeln på klipparen:

1. Tryck ned änden på den fjäderbelastade sprinten och håll den inne samtidigt som du för drivaxeln till växellådans ingångsaxel och riktar in alla splines.
2. Då gaffeln kopplats till axeln, släpp låssprinten. Sprinten kommer att hoppa ut när den är rätt riktad i förhållande till spåren i axeln.
3. Kontrollera att drivaxeln sitter fast ordentligt genom att försöka flytta den inåt och utåt.



**FARA!** Manövrera aldrig maskinen såvida inte låssprinten har säkrat drivaxeln på ett korrekt sätt. Om drivaxelns skulle lossna när den roterar kan det resultera i allvarliga personskador eller skadegörelse.

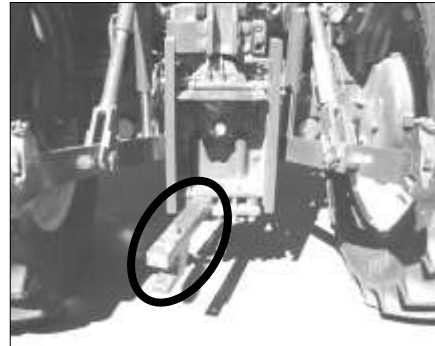
## 10b. Kontroll av traktorns dragstångsläge.



*Felaktigt: traktorns dragstång i centerläge*

Traktorn kan vara utrustad med en dragstång. Om dragstången är placerad i linje med kraftuttagsaxeln så kan gräsklipparens drivaxel komma i kontakt med denna under drift.

Dragstången skall flyttas i sidled enligt bilden. Om dragstången inte kan flyttas ur vägen så kan den behöva tas bort helt och hållet. Se din traktors bruksanvisning för detaljer.



*Dragstången korrekt monterad åt ena sidan*

## 10c. Koppla klipparen till trepunktslyften.



**SÄKERHET!** När man kopplar tunga redskap till en traktor så är det ofta nödvändigt att låta traktormotorn gå för att kunna manövrera hydrauliken på en trepunktslyftssystem och för att kunna flytta traktorn tum för tum för att rikta in länkarna och deras monteringspunkter. Människor måste också arbeta mellan traktorn och redskapet när man kopplar på länkbultarna och drivaxeln.



Utöva **EXTREM AKTSAMHET**, särskilt om andra assisterar. Det är bedrägligt enkelt att av misstag röra spakar i fel riktning så att oväntade saker händer. Gräsklippare och traktorer är tunga maskiner som kan **SKADA SVÅRT** om man inte är på sin vakt.



Säkerställ att alla ordentligt går ur vägen närhelst traktorn eller dess trepunktslyft förflyttas. Låt inte någon närma sig innan alla reglage är återställda i neutralläge.



*Klippare har standardfästen för trepunktslyft*

**Trimax ProCut Series 3)** klippaggregat är utrustade med standard trepunktslyft. Topplänkens "A"-ram kan skruvas bort men gräsklipparen skall ha tillhandahållits med denna förmonterad.

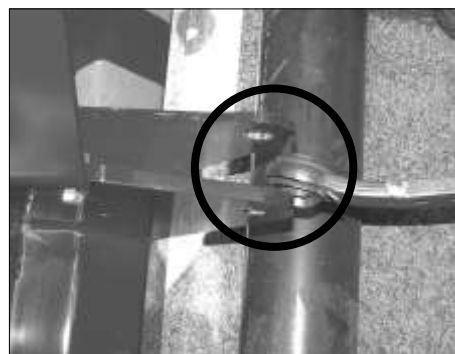
### Att koppla klipparen till traktorn:

1. Placera klipparen så det finns tillräckligt med utrymme för att backa fram traktorn till den. Töm området på åskådare, i synnerhet barn. Säkerställ att alla reglage är i neutralläge och starta traktormotorn.
2. Ställ in traktorns hydraulik så den tillhandahåller "float" på trepunktshaken. Konsultera traktorns bruksanvisning om nödvändigt.
3. Backa traktorn mot klipparen. Medan du backar, rikta in länkarnas kopplingskulor med mittstyckets byglar.

**ANM:** Länkmarmarna måste passa mellan bygelplattorna på gräsklipparen<sup>7</sup>

4. Stanna traktorn, välj neutralläge på transmissionen, lägg i parkeringsbromsen och säkerställ att in kraftuttaget är i neutralläge och ej roterar.
5. Rikta in en av de nedre länkmarmarna med hälen i passande bygel.

**ANM:** Det kan vara nödvändigt att lägga tyngd på trepunktslyftens länkmarmar för att kunna sänka ned dem<sup>7</sup>



Traktorns länkmarmar passar mellan klipparens bygelplattor



Länkspringar av dubbel kategorityp. För in den smala delens först på Kategori 1-traktorer

6. Montera länksprinten. De nedre länksprintarna är av dubbel kategorityp som möjliggör montering traktorer med standardlänksystem av Kategori 1 och 2. Monteringsmetoden beror på den använda traktorns länkmarmar. Montera alltid sprinten från insidan av bygeln<sup>7</sup> ) ) ) ) ) ) ) ) ) ) sprintarna först på traktorer med Kategori 1-länksystem.

7. För in den tjocka delen först på länksystem av Kategori 2<sup>7</sup>

**ANM:** : Använd aldrig den smala delen (Kategori 1) av sprintarna på ett Kategori 2-länksystem då detta möjliggör rörelse som kommer orsaka förtidiga slitage och kan dessutom påverka gräsklipparens prestanda.



För in den tjocka delen först på Kategori 2-traktorer



Montering av ringsprint på länksystemets monteringsprint

8. Montera den medföljande ringsprinten på änden av länksprinten av dubbel kategorityp<sup>7</sup>



Användning av domkraft på traktorns länksystem för att nivellera klipparen (typexempel)

9. Passa in den andra nedre länkarmens kopplingskula med hålen i den andra monteringsbygeln. Om nödvändigt använd en domkraft på traktorns lyftarmslänksystem (vanligtvis den högra) eller höj eller sänk armen efter behov. Montera länksprinten och säkra hjulsprinten som ovan 7

10. Mittstycket har tre övre kopplingspunkter för länkarna, en skåra och två hål.

11. **ProCut Series 3**) ) ) ) )  
främre och bakre rullar. Använd skåran vid denna konfiguration. Det möjliggör att gräsklipparen kan åka på sina rullar och följa markens konturer. För att koppla den övre länken till skåran, följ steg 12-14.



Den övre länkens kopplingspunkter på mittstycket



När skåroarna används, montera medföljande brickor på utsidan av bygeln

12. Sträck ut traktorns övre länkarm tillräckligt mycket för att kunna passa in kulleleden i den övre länken skåran och montera sprinten enligt bilden 7

**ANM:)** När skåran används så MÅSTE brickorna som medföljer den övre länkens sprint monteras på utsidan av bygeln för att förhindra att sprintens huvud eller ringsprinten fastnar i skåroarna 7

13. Säkra länksprinten med den medföljande ringsprinten.  
14. Se till att klipparen och traktor är placerade på plan mark och justera den övre länken så att länksprinten är i mitten av skåran. Det möjliggör att klipparen kan flyta på rätt sätt över kuperad mark.



Justering av topplänken så att länksprinten är centrerad i skåran



Montering av hylsadapter (medföljer ej) till topplänkssprinten vid användning av en traktor med Kategori 2-länksystem

**ANM:)** Endast Kategori 1-sprintar passar i skåran. När en Kategori 2-sprint används för topplänken så skall en hylsadapter användas. Hylsadapterar kan köpas från försäljare av traktorer eller jordbruksmaskiner 7

15. Om klipparen är utrustad med en enskild bakre rulle med sidomedar är det bäst att använda ett av hålen istället för slitsen 7) Använd det nedre hålet för Kategori 1-traktorer och det övre hålet för Kategori 2-traktorer. Följ steg 16-: 7



16. Justera topplänken inåt eller utåt för att passa in kopplingskulan med hålet och montera lämplig sprint.
17. Säkra sprinten med den medföljande ringsprinten. Ytterligare information om inställning av topplänken på maskiner utrustade med enskild bakre rulle kan hittas under i avsnittet "Särskilda anmärkningar angående klippare utrustade med enskilda bakre rullar", på sidan 28.



Montering av topplänken i fasta hål på mittstycket

**NOTE:** ) O ) ) Avlägsna alltid topplänken från skåran och montera den i det rätta hålet (1T ) : ) ) 2 ) ) ) ) ) 7 Detta förhindrar slakhet i länksystemet och kan förebygga allvarliga strukturella skador orsakade av att traktorn hoppar över ojämnheter 7



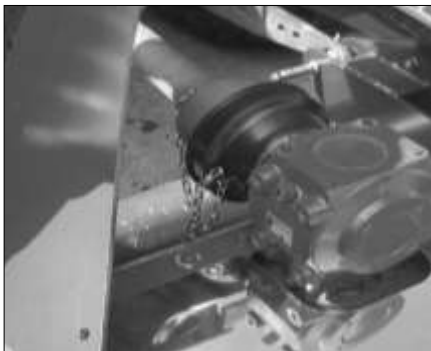
Montering av drivaxel till traktor (typexempel)

18. Koppla den lediga änden av drivaxeln till traktorns kraftuttagsaxel (se "Koppla drivaxeln till klipparen", avsnitt 10a). Återigen, **säkerställ att låssprinten kopplas ihop rätt med skåran i traktorns kraftuttagsaxel.**



Koppling av säkerhetskedjor till traktor (typexempel)

19. Koppla drivaxelns säkerhetskedjor till en lämplig del av klipparen och traktorn för att förhindra att höljet roterar 7



Koppling av säkerhetskedjorna från drivaxelns hölje till klipparen

20. Lämna tillräckligt med slakhet i kedjorna så att de inte bryts sönder när klippaggregatet lyfts på trepunktslyften.
21. Kontrollera att området är fritt och starta traktorn.



Lyft av klipparen för att se om den lyfts jämnt. Bilden visar att vänster sida är för låg.



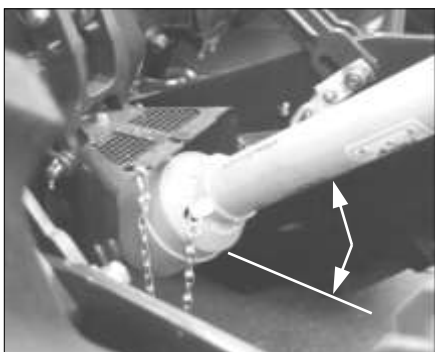
Användning av domkraft på traktorns länksystem för att nivellera klipparen (typexempel)

23. Kontrollera att klippaggregatet lyfts jämnt. Om inte, sänk det igen och nivellera det med hjälp av domkraften på traktorns högra lyftarm.

24. Lyft klippaggregatet något igen och justera krängningshämmaren (eller kedjorna) eller montera I stödstränger för att begränsa sidorörelser.



Justering av krängningshämmare (typexempel)



Kontrollera drivaxelns vinkel vid traktoränden. Bilden visar en vinkel som överstiger 35 grader, så lyftning bör begränsas

25. Hög länksystemet långsamt genom dess fulla lyftomfång för att säkerställa att C

- drivaxeln ej stöter ihop med någon del av traktorn eller klipparen
- drivaxelns vinkel aldrig överstiger 35 grader

- gräsklipparens ingångsaxel på växellådan förblir i stort sett parallell med traktorns kraftuttagsaxel (inom: 9 grader är tillfredsställande)
- drivaxeln ej slår i botten
- drivaxelns halvor ej separerar



Kontrollera drivaxelns vinkel vid klipparens sida



Kontroll av spelrummet mellan klippaggregatet och traktordäcken med klipparen fullt upplyft

- drivaxelns säkerhetskedjor på skyddshöljet inte är sträckta
- klippaggregatet inte stöter i traktordäcken

Om något av detta inte är korrekt kan det bli nödvändigt att begränsa det maximala lyftet av trepunktshaken vid traktorns manöverspakkvadrant och/eller flytta om topplänksarmen. Se traktorns bruksanvisning för detaljer.

## 10d. Justering av drivaxelns längd.

Om traktorn och klippaggregatet aldrig använts tillsammans tidigare eller om en ny drivaxel har monterats gå tillväga enligt följande:

1. Montera klippaggregatet på traktorn enligt beskrivning i "Att koppla klippaggregatet till trepunktslyften", avsnitt 10c. **Koppla ej drivaxeln till klippaggregatet eller till traktorn.**
2. Kontrollera att området är tomt på åskådare, i synnerhet småbarn.
3. Starta traktormotorn och lyft upp klippaggregatet med traktorhydrauliken tills växellådans ingångsaxel är i nivå med traktorns kraftuttagsaxel.

4. Mät dimensionen mellan låsspåret i traktorns kraftuttagsaxel och låsspåret i växellådans ingångsaxel. Detta är **Dimension "A"**.
5. Sänk ned klippaggregatet till marken, stoppa traktormotorn, säkerställ att alla reglage är i neutralläge och avlägsna tändningsnyckeln.



Mätning av Dimension "A" mellan låsspåren i växellådan och traktorns



Mätning av Dimension "B" mellan drivaxelns låsspringar med axeln fullständigt ihoppressad

6. Pressa ihop drivaxeln fullständigt och mät avståndet mellan låssprintarna eller klämbultshålen. Detta är **Dimension "B"**. Dimension "B" är större än Dimension "A". Om Dimension "B" är mindre än Dimension "A" måste drivaxeln kortas av.

**ANM:)** Om drivaxeln inte behöver kortas av men de två halvorna inte överlappar varandra med minst 100mm (4") så fordras en längre drivaxel. Kontakta din handlare.

7. Separera drivaxelns två halvor. Placera dem bredvid varandra med låssprintarna eller klämbultshålen åtskilda med samma avstånd som **Dimension "A"**.



Kontroll av drivaxelns överlappning. Ställ in låssprintarna enligt Dimension "A". Pilarna visar att överlappningen måste vara minst 100mm (4").

8. Subtrahera **Dimension "A"** från **Dimension "B"**.  
**Dimension "C" = Dimension "B" - Dimension "A"**
9. Dra isär drivaxeln och använd en bågfil för att såga av **Dimension "C"** från ändarna av både de inre och yttre stälrören och båda skyddsroren av plast (4 kapningar totalt). Grada och gör noggrant rent sågytorna och applicera en riklig mängd av universalfett på de stäldelar som kommer i kontakt med varandra. Återmontera drivaxeln.
10. Koppla på drivaxeln på klippaggregatet och traktorn enligt beskrivning i avsnitt 10a, och 10c 14-7

## 10e. Koppla loss klipparen från traktorn.

För att koppla loss maskinen från traktorn utför du stegen som anges under "Koppla klipparen till trepunktslyften", avsnitt 10c i omvänd ordning.

## 11. ÅTGÄRDER INNAN DRIFT.



**SÄKERHET!** Repetera alla säkerhetsanteckningar, särskilt **SÄKERHET FÖR UNDERHÅLL**, avsnitt 3f innan du gör några justeringar eller utför underhåll på gräsklipparen.

### 11a. Förbereda klipparen för användning.

Utför följande kontroller innan du använder maskinen. Det är viktigt både för personlig säkerhet och för att upprätthålla god mekanisk funktionalitet hos gräsklipparen att dessa punkter kontrolleras före drift.

Detaljer för hur du ska kontrollera många av dessa komponenter ges i "Service och underhåll", avsnitt 14.

1. Kontrollera att alla skruvar och fästanordningar sitter ordentligt.
2. Kontrollera knivarna och säkerställ att de ej är böjda eller skadade och att knivar av typen fling-tip kan svänga på sina monteringskruvar i händelse av att de kör på solida föremål. Reparera eller byt ut vid behov.
3. Kontrollera att knivarnas monteringskruvar är åtdragna enligt deras specificerade vridmoment.
4. Säkerställ att alla roterande delar snurrar obehindrat.
5. Säkerställ att drivaxlarna är smorda och kan skjutas ihop obehindrat.
6. Rundsmörj alla komponenter som visas i schemat för underhåll.
7. Kontrollera oljenivån i växellådorna.
8. Kontrollera drivremmens spänning och justera om nödvändigt.
9. Säkerställ att knivaxlar, höjjusteringsblock och rullager är smorda.
10. Inspektera alla rörliga delar efter intrasslat material och avlägsna om nödvändigt.

## 12. ATT ANVÄNDA MASKINEN FÖR FÖRSTA GÅNGEN.



**SÄKERHET!** Repetera alla säkerhetsanteckningar, särskilt **SÄKERHET FÖR UNDERHÅLL**, avsnitt 3f innan du gör några justeringar eller utför underhåll på gräsklipparen.

### 12a. Inkörning.

Även om det inte finns några manöverrestriktioner på **Trimax ProCut Series 3** gräsklippare när de används för första gången så skall följande mekaniska punkter kontrolleras.

**Efter en halvtimmars drift eller efter att ha klippt 2 hektar (5 tunnland):**

1. Kontrollera alla muttrar, skruvar och fästanordningar. Dra åt dem till deras specificerade vridmomentsnivå (se "Skruvar och muttrar", sidan 45).
2. Dra åt knivskruvarna till deras specificerade vridmomentsnivå (se "Skruvar och muttrar", sidan = 27
3. Kontrollera att knivarna är i bra skick och att knivar av typen fling-tip kan svänga på sina monteringskruvar i händelse av att de kör på solida föremål.
4. Kontrollera att drivaxelns skyddsror kan röra sig obehindrat (se avsnitt 14viii).
5. Kontrollera drivremsspänningarna och justera om nödvändigt (se 14ii).
6. Kontrollera nivån på växellådsoljan. Fyll på efter behov (se 14ix).
7. Rundsmörj alla smörjpunkter (se 14vii).

**Efter 1 timmes, 4 timmars och 8 timmars drift:**

8. Repetera punkt 1-7 ovan.

**Efter 8 timmars drift:**

9. Påbörja reguljär service som anges i serviceschemat, avsnitt 15.

## 13. DRIFT OCH JUSTERINGAR.



**SÄKERHET!** Före alla försök att manövrera eller göra några justeringar på klippaggregatet repetera alla säkerhetsanteckningar, särskilt **TRAKTORSÄKERHET, DRIFTSÄKERHET, TRANSPORTSÄKERHET** och **SÄKERHET VID UNDERHÅLL**, avsnitt 3c – 3f.)

Trimax ProCut Series 3 klippaggregat har utformats för att fungera mycket väl under nästan alla gräs- och terrängförhållanden. Det är dock maskinföraren som är ansvarig för att känna till och följa alla drift- och säkerhetsrutiner.

### 13a. Klipphöjd.

Två olika transportsystem kan monteras på **ProCut Series 3**-klippare, främre och bakre rullar som standard eller enbart bakre rullar. Justering av klipphöjden är liknande för båda typer.

**För att justera klipphöjden:**

1. Om klipparen är kopplad till en traktor sänker du ned den till marken och stoppar motorn.



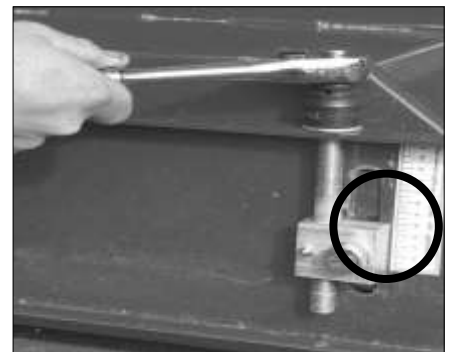
*Lossning av sidokanalernas fästbultar*

2. Lossa de två bultarna som håller fast sidokanalerna till klipparkroppens ändplattor (24mm eller 15/16" skruvnyckel). Dessa bultar har speciella låsbrickor som förhindrar att de lossnar. De kan vara ganska svåra att skruva loss.



*Typisk uppsättning rullar visandes höjdjusterare*

3. På maskiner utrustade med främre och bakre rullar finns det två vertikala höjdjusteringsskruvar som passerar genom blocken som fästs med ovanstående bultar. Klippare utrustade med enskilda bakre rullar använder använder svängarmar som pivåterar från de främre monteringsbultarna och endast har höjdjusteringsskruvar vid den bakre. Höjdjusteringsskruvarna sticker ut genom den övre flänsen på sidokanalerna eller svängarmarna. Vrid justerskruven **medsols** för att **höja** klipphöjden eller **motsols** för att **sänka** klipphöjden. För att hålla klipphöjden jämn ska du alltid **vrida alla justerskruvar exakt lika många varv i samma riktning**. Etiketter är fästa på sidokanalerna för att ge en indikation på klipphöjden. Som vägledning kan nämnas att varje helt varv på höjdjusteringsskruven flyttar klipphöjden 2mm, så klipphöjden kan varieras genom att helt enkelt vrida varje höjdjusteringsskruv med exakt samma antal varv. Säkerställ att alla justerare är inställda på samma höjd.
4. Dra åt de fyra monteringsbultarna ordentligt.



*Vridning av höjdjusteringsskruv. Klipphöjd indikeras via toppen på justerblocket*

## Särskilda anmärkningar för klippare utrustade med enskilda bakre rullar:

När en klippare utrustad med enbart bakre rulle sänks ned till marken stöds klipparens främre del av topplänken som trycker klipparens ovan del bakåt. Körhöjden på klipparens framdel kan höjas genom att sträcka ut topplänken och sänkas genom att korta av topplänken.



Sidokanal för enskild bakre rulle med en höjjusterare

### Att justera klipphöjden på maskiner utrustade med enskilda bakre rullar:

1. Justera den bakre rullen enligt beskrivningen ovan.
2. Topplänken skall sedan justeras så att klipparens underrede är parallellt med marken när klipparens hela vikt vilar mot marken.

**ANM:)** )  
dragkraftsreglering på trepunktslyftens hydraulsystem för att bära en del av klippaggregats vikt (se bruksanvisningen till din traktor). Detta hjälper till att:

- sänka den ansträngning som krävs för att styra traktorn
- förhindra att traktorns framhjul släpar vid svängning
- minimera släpning från rullen när klipparen svänger
- minimera skalpering eftersom klipparen färdas över vågformig terräng
- reducera slitage på traktorns länksystem
- dramatiskt reducera belastningar på klippaggregatet, vilket leder till längre livslängd.

Användning av dragkraftsregleringen bör inte påverka lägesreglaget så klipparen ska fortfarande kunna lyftas och sänkas på trepunktslyften på normalt sätt.

## 13b. Transport.



**SÄKERHET! Innan du färdas någon sträcka med klippaggregatet kopplat till traktorn, repetera alla säkerhetsanmärkningar för TRANSPORT, avsnitt 3e.)**

1. Säkerställ att området är tomt på åskådare, i synnerhet barn.
2. Se till att traktorns kraftuttag är fränkopplat.
3. Starta motorn och lyft klipparen med trepunktslyften.
4. Slå på strålkastare, varningsljus och/eller varnings och/eller roterande ljus och följ alla lokala föreskrifter

## 13c. Start och stopp av klippaggregatet.



**SÄKERHET! Innan du börjar klippa, repetera alla anmärkningar gällande DRIFTSÄKERHET, avsnitt 3d.)**

**To start the mower:**

: 7 ) ) ) ) ) 5 ) 7

7 Starta motorn och lyft klipparen med trepunktslyften.

7 ) ) ) ) ) ) ) ) ) ) ) ) ) ) ) ) ) 7

=7 ) ) ) ) ) 7

7 ) ) ) ) ) ) ) ) ) ) ) 7

7 T ) ) ) ) 7

7 T ) ) ) ) ) ) ) ) ) ) ) ) ) ) ) 7

8. För sakta upp motorhastigheten till den angivna kraftuttagshastigheten.
9. Sänk ned klippagregatet till marken och fortsätt ned till arbetsytan.

#### Att starta en ny klippare för första gången :

Så fort Trimax ProCut Series 3) att starta för första gången. Under montering på fabriken packas knivaxlarna helt och hållet med smörjfett som initialt skapar ett oerhört motstånd. När axlarna körts en kort stund (mindre än en minut) kommer en del av smörjfettet att ha kastats ut av lagren och de snurrar mycket lättare. Dessutom kan drivremmarna satt sig något efter att ha stått stilla i samma läge under en längre tid. Detta åtgärdas också så fort axlarna har börjat snurra.

Sammantaget kan dessa saker göra klipparen svår att starta första gången och traktormotorn kan till och med stanna. Om detta händer hjälper följande steg:

10. Lyft klipparen så den precis lämnar marken och höjer sig över gräset innan kraftuttagkopplingen kopplas in.
11. Koppla sakta in kraftuttaget medan traktormotorn körs på tomgång. Om klipparen startar utan att traktorn stannar, kör den ungefär en minut innan den stoppas och du köra till arbetsområdet.
12. Om motorn stannar vid starten, försök igen med motorn körandes på lite högre varvtal.

#### För att stoppa klipparen:

13. Se till att klipparen är på marken, sänk motorhastigheten långsamt ned till låg tomgång.
14. Koppla ifrån kraftuttagets koppling långsamt.
15. Stoppa traktormotorn, säkerställ att alla reglage är i neutralläge, lägg i parkeringsbromsen, avlägsna tändningsnyckeln och vänta tills alla rörliga delar stannat.

### 13d. Drifftips.

1. **Kraftuttagets hastighet: ÖVERSKRID ALDRIG en KRAFTUTTAGSHASTIGHET på 540 v/min** klippresultat beror på knivspetsens hastighet. När kraftuttagets hastighet tillåts sjunka för lågt börjar knivarna slita istället för att klippa vilket resulterar i en ojämn finish. Ändra framföringshastigheten genom att använda traktorns växlar istället för att ändra gasinställning.



**FARA!** Om kraftuttagets körs på hastigheter över 540v/min börjar knivarna rotera för snabbt. Detta kan överbelasta knivarnas fästbultar och andra delar vilket kan orsaka att de bryts av och flyger iväg. Sådana projektiler kan ge men eller döda och orsaka avsevärda skador på egendom.

2. **Förhållanden:** Trimax ProCut-klippare bra under blöta förhållanden också. Typen av terräng, gräsets längd, dess fuktinnehåll, markens fuktighet och den tillgängliga kraften från traktorn påverkar alla jobbet i slutändan. Se "Felsökning", avsnitt 16, för användbar prestandainformation. De olika lösningarna på diverse problem har utvecklats från bred erfarenhet över många år och även erfarna maskinförare har upptäckt att de kan öka kvaliteten på sina jobb genom att använda en del av de nämnda metoderna.
3. **Markhastighet:** eller ännu högre beroende på materialet som klipps och terrängförhållanden. Det är maskinförarens ansvar att uppmärksamma förhållandena under vilket jobbet utförs och ställa in markhastigheten för att uppnå kvalitetsklippning och upprätthålla kontrollen över maskinen. Om så önskas kan markhastigheten höjas så länge ett bra jobb utförs. Omvänt så kan hastigheten sänkas om ett ojämnt resultat uppnås. Sänk alltid markhastigheten vid klippning på ojämn terräng, runt hinder eller i trånga utrymmen.
4. **Dolda hinder:** Undersök alltid området efter dolda hinder innan klippning. Om ett hinder körs på under klippning, stanna och undersök gräsklipparen efter skador. Reparera om nödvändigt innan arbetet återupptas.
5. **Klipphöjd:** Klipp aldrig gräs eller mellangröda kortare än vad som rekommenderas för dina väderförhållanden. Vegetation som klipps kort har sämre motståndskraft mot heta och torra förhållanden. Det är bättre att klippa oftare med en större klipphöjd än att klippa för kort.
6. **Knivskärpa:** Knivarna kan behöva bytas ut eller slipas om du märker att gräsklipparen inte

klipper snyggt.

- Driftläge:** Klipparen skall alltid sänkas ned till marken så att den körs på sina rullar eller medar vid drift. Trepunktslyftens hydraulik måste ställas i "float"-läget - se avsnitt 9e "Trepunktslyftens hydraulinställningar" och konsultera om nödvändigt bruksanvisningen till din traktor för mer information. Om det är önskvärt att lyfta klippaggregatet något för väldigt snäva svängar eller om marken är väldigt ojämn eller gropig så skall det sänkas ned igen så snart det är möjligt.
- Säkerhetsmedvetenhet:))Trimax ProCut Series 3**-klippare har flera knivar som roterar i hög hastighet. Även om varje ansträngning gjorts för att utforma maskinen med säkerhet i åtanke så kan stenar eller föremål som träffas av knivarna slungas iväg underifrån gräsklipparen eller ut genom grästömningsområdena i hög hastighet. **Det är extremt viktigt att maskinföraren är medveten om att föremål kan skjutas slungas iväg på detta sätt och aldrig rikta tömningsområdena mot människor, djur eller egendom.))R ) ) ) ) ) )** snabbt nog att orsaka skador på människor och djur och skadegörelse på egendom. Det är bättre att sluta klippa när det kommer åskådare, i synnerhet barn, än att riskera att tillfoga skada

**FARA! Om människor, i synnerhet barn, närmar sig arbetsområdet, stanna omedelbart. Starta ej om innan arbetsytan tömts på folk.**



## 14. SERVICE OCH UNDERHÅLL.

**SÄKERHET! Innan försök att göra några justeringar eller utföra underhåll på din Trimax ProCut Series 3 klippare, repetera alla säkerhetsföreskrifter, i synnerhet SÄKERHET FÖR UNDERHÅLL, avsnitt 3f.)**



Kraven på underhåll för **Trimax ProCut Series 3)** ) ) ) ) ) ) ) att offra lång hållbarhet eller pålitlig drift.

Helhjuten konstruktion av klippaggregaten används för att eliminera de vanligaste rostfällorna och gör maskinen lätt att rengöra. Det enkla drivsystemet använder sig av automatiska drivremsspännare på insidan för att minimera v-remmarnas arbetstemperatur och sprickbildning. Spännrullarna körs på rullager med speciella dubbeltätningar för att hålla ute smuts och fukt. Till och med transmissionskåporna är tillverakde av rostfritt stål för att undvika rostproblem och kommer att hålla en livstid om de sköts om på rätt sätt.

Delar som inte kräver underhåll eller justering har formgivits eller valts ut för att vara de bästa tillgängliga. Knivaxklarna, till exempel, är utrustade med koniska rullager, stålaxlar med hög hållfasthet och tåliga värmebehandlade hus av legeringar som utformats för att motverka att trådigt material lindar in sig i lagren7

Trots alla dessa funktioner är klippare mekaniska enheter som utsätts för slitage och alltid kommer behöva någon form av justering eller reparation.

De åtgärder som beskrivs i det här avsnittet skall utföras **vid behov** eller vid de intervaller som återges i **Serviceschemat5** )): 7

### 14a. Transmissionskåpor.

Klippaggregaten på **Trimax ProCutS3)** ) ) ) ) ) ) ) 7M ) skyddar människor från rörliga delar och håller även gräs och skadligt skräp bort från transmissionen. Den främre kanten på varje kåpa passar på pinnbultar och är fästa med låsmuttrar. Den bakre kanten hålls fast med två justerbara excenterlås.



Kåporna måste öppnas för att kontrollera drivremsspänning, eller avlägsnas helt och hållet för att byta ut drivremmarna. Kör aldrig klipparen med kåporna avlägsnade.

**ANM: STÅ ELLER GÅ EJ PÅ KÅPORNA AV ROSTFRITT STÅL! De är endast utformade som skydd och böjer sig under belastning.**



Typisk transmissionskåpa av rostfritt stål



**FÖRSIKTIGHET! All ansträngning görs under tillverkning för att avlägsna vassa from the covers. kanter på skyddskåporna. Eftersom de tillverkats av stålplåt så finns det alltid fara för att skära sig på händerna. Bär tjocka handskar och var aktsam vid hantering av skyddskåporna.**

**Att lyfta på de rostfria kåporna för att inspektera drivremmarna:**

: 7 ) ) ) ) 5 ) 5 ) ) ) ) )  
neutralläge, avlägsna tändningsnyckeln och vänta tills alla rörliga delar stannat.



Öppning av excenterlås

2. Öppna excenterlåsen som håller kåpan till klipparen bakre del 7U ) ) ) ) ) 7

**ANM:** Vid behov kan excenterlåsen utrustas med en klämma eller ett litet hänglås för att förhindra att de öppnas av obehöriga personer.

3. Lyft upp kåpans bakre del med en hand och använd den andra handen för att kontrollera remspänning etc.

**helt och hållet:**

4. Utför steg 1 och 2 ovan.
5. Skruva loss de två självlåsande muttrarna som håller fast den främre delen av varje kåpa (13mm eller 1/2" skruvnyckel). Avlägsna muttrarna och brickorna..



Avlägsnande av kåpa från klipparen

**För att avlägsna kåporna**



Lossande av självlåsande muttrar på kåpans främre kant

6. Lyft av kåpan från maskinen.
7. Upprepa för varje kåpa.

**För att sätta tillbaka kåporna:**

8. Montera lämplig kåpa på klipparen genom att placera hålen i den främre kanten över pinnbultarna på klipparkroppen7

9. Montera brickorna och låsmuttrarna på varje pinnbult.
10. Haka på excenterlåsens öglor på kåpornas låsbleck och stäng excenterlåsen.
11. Dra åt låsmuttrarna.

#### För att justera excenterlåsens spänning:

12. Excenterlåsen kan justeras för att öka eller minska trycket på kåpan. Ett bestämt tryck skall krävas för att stänga dem men de skall inte vara så spända att de är svåra att öppna för hand.
13. Öppna excenterlåset.
14. Vrid öglan medsols för att dra åt låset, motsols för att lossa på det.
15. Montera öglan och testa låset för att kontrollera resultatet. Justera igen vid behov.

## 14b. Spänning av drivremmar.

### ALLMÄNNA ANMÄRKNINGAR.

Maskinförare som är bekanta med v-remsdrift kan snabbt avgöra remspänningen genom att trycka på remmen med sitt finger och känna spänningen. Den korrekta spänningen kan mätas med hjälp av specialverktyg som kan tillhandahållas av alla erkända v-drivremstillverkare och genom att följa instruktionerna.

Som allmän regel kan sägas att om en drivrem slirar vid normalt användande, under förhållanden som inte är extremt tunga, traktorns hästkrafter inte är orimliga och axeln rör sig obehindrat så kan remspänningen ökas tills slirningen upphör.

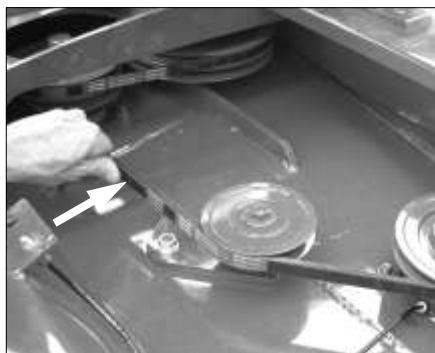


**MYCKET VIKTIGT!** Drivremmarnas spänning måste kontrolleras regelbundet under inkörningsperioden. Om slirning undviks medan remmarna läggs till rätta så kan väldigt lång hållbarhet uppnås. Kontrollera spänningen efter den första halvtimmen av drift och frekvent under den första dagen.

**ANM:** Eftersom helt nya v-remmar snabbt lägger sig till rätta så skall de spännas mer än "inkörnings"-drivremmar.

#### Att kontrollera remspänning:

1. Stoppa traktormotorn, säkerställ att alla styrreglage är i neutralläge, avlägsna tändningsnyckeln och vänta tills alla rörliga delar stannat.
2. Lyft på kåporna av rostfritt stål (se avsnitt 14a).



Kontroll av drivremmens spänning

3. Kontrollera remspänningen enligt bilden. Om justering krävs, gör enligt följande. Om du är osäker på om spänningen är korrekt eller ej, kan verktyg för att kontrollera spänningen köpas från välrenommerade leverantörer av v-remmar. Om justering krävs, gör enligt följande.



Lossande av pivåbult vid remskivans bas

#### För att justera drivremsspänningen:

3. Avlägsna kåporna av rostfritt stål (avsnitt 14a).
4. Lossa på lämplig pivåbult för spännkvadrant (18mm eller  
8 +) 27





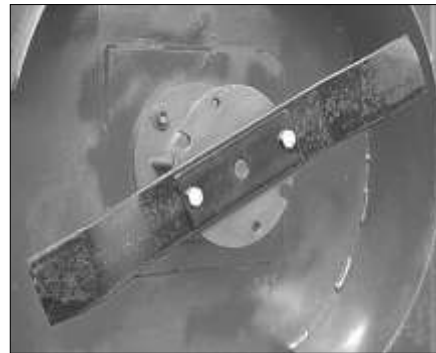
**LazerBladez™**-bulten är också utformad för jobbet och är gjord enligt en specificerad styrka på 12.9. Den har ett stort huvud som slits långsamt för att förhindra att kniven separeras och en specialformad skruvkropp som gör knivbytet till en manöver med ett enda verktyg. Kniven och bulten hålls på plats med en stor : ) 7

Knivbärarna på **LazerBladez™** är tillverkade av tyngre fjäderstål och utformats för att böjas mindre för en mer jämn klipphöjd.

*Den formgjutna skruvproppen på knivarnas monteringsbult passar i motsvarande hål i knivbäraren*

**Trimax)LazerBladez™** ) ) ) **Trimax** 7 ) ) ) ) till **ProCut S35** ) ) **LazerBladez™**-namnet står på förpackningen och att **Trimax**-stämpeln finns på alla delar. Godtag ingenting annat än äkta **Trimax)LazerBladez™** då allting annat kommer påverka maskinens prestanda.

Fasta knivar i ett stycke är tillgängliga som tillbehör till **Trimax ProCut S3**-klippare men de flesta maskinförare finner att **LazerBladez™** ger ett bättre resultat överlag.



*Fixed beam blade*

#### 14e. Byte av knivar.



**FARA!** För att knivarna ska kunna klippa på rätt sätt så måste de rotera med hög hastighet. **EVENTUELLA DELAR SOM BRYTS LOSS KAN FÄRDAS ETT AVSEVÄRT AVSTÅND OCH ORSAKA ALLVARLIG SKADA ELLER DÖDSFALL.)**



**KÖR ALDRIG GRÄSKLIPPAREN UTAN ALLA KNIVAR PÅ PLATS** då den resulterande obalansen kan skapa tillräckligt med vibrationer för att lossa de andra knivarna. Vibrationer kan också leda till tidiga strukturella fel på gräsklipparen och skada drivaxeln och traktorns transmission.



**Fäst särskild uppmärksamhet vid säkerheten och skicket på knivarna knivbärarna och knivarnas monteringsbultar samt muttrar.**

#### För att byta ut knivarna:

1. Säkerställ att området är tomt på åskådare, i synnerhet barn.
2. Starta traktormotorn och lyft upp klippaggregaten. Säkerställ att tranportlåsen sitter ordentligt.
3. Stoppa traktormotorn, säkerställ att alla styrreglage är i neutralläge, avlägsna tändningsnyckeln och vänta tills alla rörliga delar stannat.

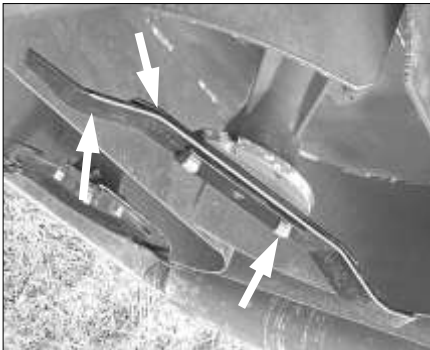
**Om gräsklipparen är utrustad med Trimax LazerBladez™ fling-tipknivar 1 7 7=: :- 9-A= ) 1 2 )= : :- 9-A=9)1 25 ) )=-A7**

1. Använd en 19mm (3/4") skruvnyckel för att lossa på den självslåsande muttern som håller fast knivbulten. Dessa bultar (art. nr. 32205) har en speciell skruvkropp som passar i ett motsvarande hål på knivbågen, så ingen skruvnyckel behövs för att hindra den från att snurra när muttern lossas.
2. Kassera använda bultar och muttrar. Nya bultar och muttrar skall monteras samtidigt som nya knivar.
3. Montera den nya bulten och kniven till knivbågen samtidigt och säkerställ att bulten är vänd åt rätt håll för att korrekt passa hålet i knivbäraren.
4. Montera muttern och dra åt den till ett vridmomentsvärde på  $A9 \quad )1 \ 9) - 27$
5. Säkerställ att kniven kan vrida sig obehindrat runt bulten.



Lossande av knivbultsmutter

#### Om klipparen är utrustad med fasta bågknivar $5 \quad ) \quad )B- : \quad ) \quad 7$



Fast bågkniv visandes stödplatta (överst), klämplatta (nederst), kniv (vänster) & två monteringsbultar

6. Avlägsna bultarna som håller fast knivarna till axelflänsen  $1: A \quad ) \quad ) \ 8 \quad ) \quad 27$
7. Vid återmontering av fasta bågknivar, säkerställ att klämplattorna monteras korrekt (en på ovansidan av knivbalken, den andra på undersidan).
8. Montera nya fjäderbrickor med muttrarna och dra åt till ett vridmomentsvärde på 75Nm (55 lb-ft).

## 14f. Rullskrapor.

ProCut Series 3 kan utrustas med två olika typer av valbara rullskrapor. Den enklaste är av vajerkabeltyp medan en fast typ också finns tillgänglig. Vajertypen avhandlas i detta avsnitt medan den fasta varianten täcks i avsnitt 14g.

Varje vajerrullskrapa består av en bit vajerkabel som sträcks mellan rullfästena så att kabeln placeras nära rullen. Om rullen plockar upp skräp medan den körs längs marken, torkar skrapan bort det och förhindrar att det byggs upp på rullen. Det är troligt att skrapor endast behövs vid vissa tider på året och i vissa områden kanske de inte behövs överhuvud taget. På grund av detta så kommer rullskrapor som levereras med maskinen ej vara monterade.



### **WARNING: ANVÄNDNING AV RULLSKRAPOR, SPÄNNING OCH GARANTI.**

Rullskrapor tillhandahålls för att avlägsna grässtycken. Dom är **INTE** designade för att avlägsna uppbyggd lera, vilket kan orsaka att skrapan går sönder.



Skrapor rekommenderas ej för de främre rullarna. I händelse av att de går sönder så är det troligt att de lindas in i knivarna. I händelse av att rullskraporna går sönder så är **TRIMAX INTE ANSVARIGA FÖR GARANTIN PÅ KNIVARNA ELLER AXELKOMPONENTER.**



Det är vid alla tillfällen gräsklipparens ägare och/eller maskinföraren som ansvarar för att montera eller avlägsna rullskraporna beroende de rådande markförhållandena.



Spänn inte rullskrapornas vajrar mer än vad som är nödvändigt för att rengöra rullen. Överspänning kommer att belasta rullarnas lager enormt och orsaka för tidiga fel. Det kan också göra det svårt att justera klipphöjden.

### Att montera rullskrapor:

1. Skraporna kan levereras lindade i en rulle. Separera dem och sträck ut var och en bredvid rullen för att säkerställa att rätt skrapa monteras rätt ställe. Skraporna måste vara precis långa nog för att den gängade delen ska sticka ut omkring 20mm (3/4") genom fästplattorna till rullarnas lager.
2. Två låsmutterar medföljer varje skrapa. De är vanligtvis monterade på den gängade delen i bägge ändarna på vajern. Avlägsna muttern från den ena änden.



*Passering av rullskrapa genom hål i rullfäste . . .*

4. Passera den lediga änden genom det matchande hålet på den motsatta sidan av rullen och montera låsmuttern på den gängade delen.



*Hållandes änden av rullskrapans justerare med självlåsande tång medan låsmutter dras åt med skruvnyckel*

7. Placera nu den självlåsande tången på kroppen av den gängade delen i andra änden. Vrid muttern tills skrapvajern sitter hårt nog för att inte hänga ned i mitten.

3. Passera änden utan mutter genom hålet som angränsar till rullens lager på rullens ena ände och dra igenom den tills den återstående muttern vilar mot rullens fästplatta.



*. . . & genom det andra rullfästet*

5. Använd en självlåsande tång för att hålla kroppen på den gängade delen i den ena änden för att förhindra att den snurrar.
6. Använd 19mm eller 3/4" skruvnyckel för att vrida låsmuttern ända tills den gängade delen av skrapan sticker fram några gängor bortom muttern.



*Kontroll av rullskrapans spänning*



**WARNING:** Dra ej åt rullskrapornas vajrar mer än vad som krävs för att rengöra rullen. Överspänning av dessa kommer att lägga extrem belastning på rullarnas lager och orsaka för tidiga fel. Det kan också göra det svårt att justera klipphöjden.

1. Vajerrullskrapan kan tänjas ut något efter att gräsklipparen använts en tid. Detta är normalt. Det kan också bli nödvändigt att dra åt dem något så att de kan avlägsna skräp från rullarna ordentligt, särskilt under vissa förhållanden.) ) m nödvändigt steg 5-7 ovan. Dra endast åt rullskraporna en liten bit åt gången och kontrollera resultatet istället för att överspänna dem 7

## 14g. Fasta rullskrapor.

Fasta rullskrapor finns också tillgängligt. De är också mycket effektiva när det gäller att avlägsna uppbyggnad av gräsklipp men är särskilt lämpliga för användning i områden med lerig mark eller mark som påverkats av mask. Daggmaskar lämnar små högar av jord efter sig, i synnerhet efter regn. Lera eller maskjord fastnar på rullarna och kan snabbt byggas upp i en sådan grad att de påverkar klipphöjden. Fasta rullskrapor kan monteras på både främre och bakre rullar.

Fasta rullskrapor består av en aluminiumprofil som monteras längs rullens hela bredd och bär en skrapkniv av stål. Profilen är utrustad med fästen som skruvas fast mot sidokanalerna på vardera sidan. Fästena är justerbara för att göra det möjligt att placera skrapan så den precis går fritt från rullen. Kniven är fastnitad i ett spår i profilen och kan bytas ut när den slits ut.



*Fast rullskrapa monterad på klipparen*



*Montering av fästen till rullskrapornas profil*

### Att montera fasta rullskrapor:

1. Rullskrapornas fästen har en fyrkantig utstickande del som passar i änden av den ihåliga profilen. Det finns vänster- och högerfästen så de måste monteras på rätt sätt. Montera fästena på profilen enligt bilden.

2. Varje fäste skruvas till sidokanalen med två bultar, den övre genom ett hål och den nedre genom en skåra. Detta gör det möjligt för fästet (och rullskrapan) att pivåtera runt den övre bulten så att den kan justeras efter slitage eller rådande förhållanden. Monteringshålerna i sidokanalerna ligger alldeles bakom rullarnas lagerhus. Håll rullskrapan på plats och montera de övre bultarna på båda sidorna från utsidan. Montera fjäderbrickor och muttrar och dra åt enbart med fingerkraft.



*Montering av rullskrapa med övre bultar  
(bakre rulle visas)*



*Montering av nedre bultar med hjälp av tjocka plana brickor, fjäderbrickor & muttrar*

7V ) ) ) ) ) ) ) ) ) )  
brickor, fjäderbrickor och muttrar på insidan



Justering av rullskrapan så att den precis går fritt från rullen

4. Justera rullskrapan så att den precis går fritt från rullen och dra åt monteringsbultarna.
5. Vrid på rullen för att se till att den inte kommer i kontakt med skrapan och justera om skrapan om nödvändigt.

#### Att byta ut skrapkniven:

Den fasta rullskraparkniven är tillverkad av fjäderstål och kan bytas ut utan att profilen behöver bytas ut. Knivar passar i en skåra i profilen och hålls fast med en uppsättning popnitar av aluminium. Byte involverar urborring av de gamla popnitarna, avlägsnande av kniven, montering av den nya kniven, borra hål i den och sätta fast den med nya popnitar.

Utbytesknivar levereras ihoprullade och inplastade. Paketet ska också innehålla de popnitar som behövs och en borrbitt. De verktyg som behövs består av en lämplig handborrmaskin eller pelarborrmaskin, plåtsax eller en bågfil med fintandat blad och en popnitpistol av standardmodell som kan köpas alla järnhandelsbutiker. För att byta ut kniven:

6. Avlägsna kniven från dess förpackning och rulla försiktigt ut den samtidigt som du ser till att inte sno eller böja den. Se till att plocka ur nitarna och borrbiten.
7. Avlägsna hela rullskrapan från klipparen.
8. Dra ut monteringsfästena från profilen och ta den till en lämplig arbetsbänk.
9. Använd den medföljande borrbiten och borra ur popnitarna samt avlägsna deras fötter från hålen.
10. Dra ur den gamla skrapkniven ur skåran. Det finns även en packningsremsa av aluminium monterad i skåran. Se till att inte böja eller skada denna vid avlägsnandet när du avlägsnar skrapkniven. Rengör skåran och packaren och kassera den gamla kniven på ett lämpligt sätt.
11. Montera packaren i profilens skåra och se till att hålen i packaren passar in med hålen i profilen.
12. Montera den nya skrapkniven i den djupaste delen av skåran och rikta in skraparkniven med profilens ändar.
13. Börja nära skrapans centrum. Håll kniven i skåran medan du borrar den genom hålen i profilen och packaren.
14. Montera den första popniten.
15. Upprepa steg 13 för alla de andra hålen.
16. Använd en stålsax eller en bågfil med fintandat blad för att korta den nya skraparkniven till samma längd som profilen.
17. Återmontera bultarna och muttrarna och dra åt dem ordentligt.
18. Återmontera rullskrapan på klipparen enligt beskrivningen ovan.



Fitting new scraper blade to extrusion

#### 14h. Smörjning.



**VIKTIGT!** Använd endast litiumbaserat fett tillverkat av ett ryktbart företag. De flesta "universal"-fetter som tillhandahålls av kända företag är litium- eller litiumkomplexbaserade och skall vara kompatibla med dom som används i Trimax produkter.



Fetter som formulerats från andra baser än litium kan reagera eller helt brytas ned vid blandning, även i väldigt små mängder. Använd i synnerhet EJ FETT SOM INNEHÅLLER GRAFIT. Orsaken till efterföljande mekaniska fel kan oftast upptäckas och kan resultera i refusering av eventuella garantianspråk.











18. Avlägsna glidlagren av plast från deras spår och rensa ur spåren.

*Avlägsnande av plastlagrets krage från spåren i kardanknutens gaffel (typexempel)*

19. Rengör alla mekaniska delar med lämpligt lösningsmedel
20. Inspektera knutarna efter slitage eller slakhet.
21. Inspektera noggrant skjutrören efter slitage eller tecken på sprickor.
22. Byt utslitna delar. Kontakta din handlare eller traktorreparatör för rådgivning om nödvändigt.
23. Smörj alla delar enligt beskrivningen ovan och sätt ihop drivaxlarna igen.
24. Återmontera drivaxeln på maskinen.

## 14j. Växellådsolja.

Kontrollera växellådans oljenivå var **fyrtonde timme eller veckovis**

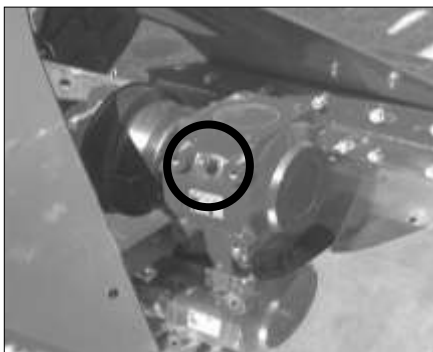
### Att kontrollera växellådans oljenivå:

1. Parkera traktorn på en jämn yta.
2. Sänk ned klippaggregatet till marken, stoppa traktormotorn, säkerställ att alla styrreglage är i neutralläge, avlägsna tändningsnyckeln och vänta tills alla rörliga delar stannat.

3. Det finns en nivåplugg på framsidan av varje växellåda bredvid växellådans ingående axel. Avlägsna denna plugg  
1: = ) )B: ) 2) ) ) ) ) )  
oljan vara synlig nära botten av hålet i höljet.



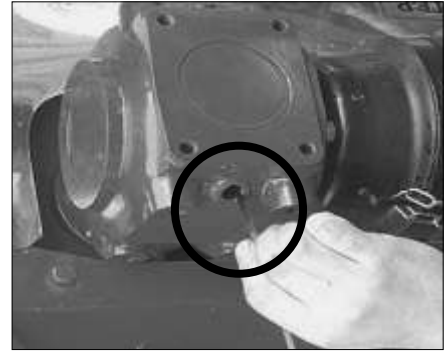
*Växellådans oljenivåplugg  
(säkerhetskydd avlägsnat för tydlighetens skull)*



*Växellådans luftningsplugg*

4. När drivaxeln och säkerhetskydden är monterade är det ganska svårt att se nivåpluggen. I detta fall, avlägsna luftningspluggen från växellådans ovansida (19mm eller 3/4" skruvnyckel). Oljan bör vara synlig halvvägs upp i ingångsaxeln.

- Alternativt kan du använda en ändamålsenlig oljesticka för att kontrollera att huvuddelen av växellådans hölje är halvfullt. Huvudhöljet bör **ej vara mer än halvfullt, )ej under 20mm (3/4") från halvfull nivå**



Användning av en ren bit metalltråd som oljesticka

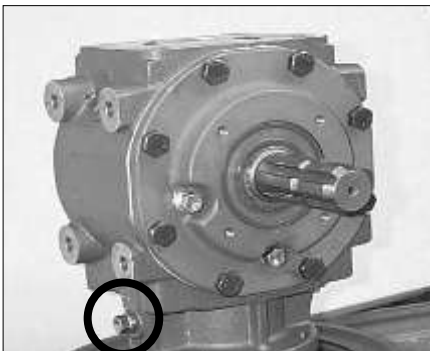
- Om nödvändigt, fyll på EP90-olja genom avluftningspluggens hål.
- Sätt tillbaka nivå- och avluftningspluggen och dra åt dem ordentligt.
- Om växellådan ofta behöver påfyllning, kontrollera att alla pluggar är åtdragna och inspektera tätningarna på ingångs- och utgångsaxlarna efter läckage. Konsultera om nödvändigt din återförsäljare.

#### Byte av växellådsolja:

- Växellådsoljan skall tappas ut och bytas **var tusende timme** ) ) ) ) oljan fortfarande är varm efter användning.

#### Att byta ut oljan i växellådan:

- Avlägsna de rostfria kåporna på lämpligt klippaggregat (se avsnitt 14a).
- Avlägsna avluftningspluggen på höljets ovsida (19mm eller 3/4" skruvnyckel).



Växellådans oljeplugg

- Det finns oljepluggar på botten av växellådans hölje. Placera ett passande kärl under pluggen. Använd om nödvändigt en tratt för att förhindra att olja kontaminerar drivremmarna.
- Avlägsna oljepluggen (14mm eller 9/16" skruvnyckel). Låt oljan tömmas ned i ett passande kärl och kassera den på ett korrekt sätt enligt lokala föreskrifter.
- Montera oljepluggen och dra åt den ordentligt.
- Fyll på växellådan till korrekt nivå med ny, högkvalitativ EP90 olja. Montera avluftningspluggen oc dra åt den ordentligt.

### 14k. Rengöring av klipparen.

- Smörj alltid klippaggregatet före tvätt) ) ) ) = 2 ) undvik att rikta slangar mot lagerhus) vatten i lagren då det svalnar och orsaka **korrosion och snabbt lagerslitage**

Håll urtappningshålen vid knivaxlarnas montageflänsar rena för att förhindra att vatten däms upp runt axlarna.



Urtappningshål vid varje axel

## 15. SERVICESHEMA.

Följande serviceschema är organiserat så att ett protokoll kan föras när underhåll utförs. Kopiera denna sida för att fortsätta med protokollförandet.

DATUM																				
TIMMAR																				
SERVICE UTFÖRT AV (Initialer)																				
<b>Var 8:e timme eller dagligen</b>																				
Kontrollera att alla bultar är åtdragna																				
Kontrollera knivarnas skick																				
Kontrollera åtdragningen av fling-tipknivarnas																				
Smörj drivaxelns kardanknutar (2)																				
Smörj lagren på drivaxelns skyddshölje (2)																				
Kontrollera drivremsspänningen, justera om																				
Kontrollera växellådsoljan, fyll på om nödvändigt																				
Smörj knivaxlarna (3,4 eller 5)																				
Smörj rullarnas lager (4 eller 2)																				
<b>Var 20:e timme</b>																				
Rengör & återsmörj drivaxelns drivrör, kontrol-																				
<b>Var 40:e timme eller veckovis</b>																				
Kontrollera slitage på drivaxelns kardanknutar																				
Kontrollera drivremmarnas skick (2 eller 4)																				
<b>Efter behov</b>																				
Smörj höjjusteringsblocken (4 eller 2)																				
Olja drivaxelns snabbsprintar eller kragar (2)																				

**ANM:** Om ProcCut Series 3 används under krävande förhållanden (t.ex. ytterst dammigt eller vått etc.) så kan vissa delar såsom drivaxeln kräva smörjning mer frekvent.

## 16. FELSÖKNING.

### 16a. Klipparen vibrerar omåttligt.

1. **Felaktig hastighet på kraftuttaget:** Kontrollera att kraftuttagsväxlen på 540 v/min används, ej : 999) 8 ) ) ) ) 7 ) ) ) ) =9) 8 7
2. **Knivar saknas eller är allvarligt skadade:** Montera ersättningsknivar av samma typ (se "Knivar", avsnitt 14d, och "Byte av knivar", avsnitt 14e)
3. **Drivaxelns kardanknutar svårt slitna:** Inspektera och reparera enligt behov.

### 16b. Drivremmarna slirar.

1. **Orimlig markhastighet:** Använd en lägre växel på traktorn.
2. **Roterande delar rör sig inte fritt:**)T ) ) ) ) ) ) ) ) ) )  
lager är i gott skick..
3. **Gräsklipparen skalperar omåttligt:** Hög klipphöjden (se "Klipphöjd", avsnitt 13a).
4. **Drivremmarna är inte korrekt spända:** Kontrollera spänningen och justera om nödvändigt (se "Spänning av drivremmar", avsnitt 14b).
5. **Traktorn har orimliga hästkrafter:** Fortsätt långsammare eller använd om tillgängligt en traktor med mindre kraft (se "Matchning av utrustning", avsnitt 9, sidan 18).
6. **Drivremmarna utslitna:** Inspektera och byt ut om nödvändigt.
7. **Olja eller fett på drivremmarna:** Se 16c nedan.

### 16c. Olja eller fett på drivremmar.

1. **Växellådans utgångstätning har läckage:** Konsultera din handlare för reparation.
2. **Växellådan är överfull:** Växellådans hölje skall ej vara mer än halvfullt. Dränera om nödvändigt.
3. **Axellagren kontinuerligt överfettade:** Rensa bort överflödigt fett. Rundsmörj axlarna enligt instruktioner (se anmärkning under Smörjning, avsnitt 14h 1).

### 16d. Omåttliga hästkrafter behövs för att köra klipparen.

1. **Klipparen orsakar motorstopp på traktorn vid start:**) ) ) ) 7 ) ) )  
stopp av klipparen", avsnitt 13c.
2. **Roterande delar rör sig inte fritt:**)T ) ) ) ) ) ) ) ) ) )  
lager är i gott skick.
3. **Hastigheten på kraftuttaget är för hög:** Kontrollera att kraftuttaget är i rätt växel. Välj 540 v/min.
4. **För hög markhastighet:** Använd en lägre växel på traktorn
5. **Klipphöjden för låg:**) ) ) ) ) ) ) ) ) ) )1 ) T 5 )  
: 27
6. **Försöker klippa för mycket på en gång:**) ) ) ) ) 5 ) )  
oftare, särskilt under perioder när gräset växer snabbt. Alternativt kan du höja klipphöjden och klippa området, sedan sänka klipphöjden till den nivå som krävs och klippa området igen.

### 16e. Omåttliga spår efter traktorns hjul eller dålig klippyta.

1. **Hastigheten på kraftuttaget är för låg:** Öka till 540 v/min.
2. **Hastigheten på kraftuttaget är för hög:** Kontrollera att rätt växel används på kraftuttaget (540 v/min). Prova också att köra traktorn med lägre motorvarv och välj en högre växel för att upprätthålla markhastighet.
3. **Klipphöjden är för hög:** Sänk klipphöjden (se Klipphöjd, avsnitt 13a).
4. **För hög markhastighet:** Använd en lägre växel på traktorn.
5. **Inte de bästa knivarna för omständigheterna:**) T 5 ) : = 7 ) ) ) )

används kan **LazerBladez™** kanske göra ett bättre jobb.

6. **Knivarna utslitna:** Inspektera knivarna efter slitage eller skador och byt ut vid behov (se "Byte av knivar", avsnitt 14e).
7. **Markförhållandena för våta:** Om möjligt vänta på torrare förhållanden.
8. **Försöker klippa för mycket på en gång:** ) ) ) ) 5 ) ) oftare, särskilt under perioder när gräset växer snabbt. Alternativt kan du höja klipphöjden och klippa området, sedan sänka klipphöjden till den nivå som krävs och klippa området igen.

## 16f. Klipparen skalperar omåttligt.

1. **Klipphöjden är för låg:** Höj klipphöjden (se "Klipphöjd", avsnitt 13a).

## 16g. En del långt gräs förblir oklippt.

1. **Främre rullen håller ned långt gräs, eller böjer mjukt gräs:**)N ) ) dragkontrollen till traktorns trepunktslyft för att lätta på klipparen främre del (se "Särskilda anmärkningar gällande klippare utrustade med enskilda bakre rullar", 13a). Om klipparens främre del kan bäras på trepunktslyften kan den främre rullen höjas några millimeter så att den inte böjer mjuka gräs eller håller ned långt gräs, men den är redo att användas som en anti-scalprulle över alla typer av ytoregelbundenheter.
2. **Knivarna skadade eller utslitna:** Inspektera knivarna efter slitage eller skador och byt ut vid behov. Se "Byte av knivar", avsnitt 14e.

# 17. FÖRVARING.



**SÄKERHET! Innan klipparen förbereds för förvaring repetera alla säkerhetsanteckningar, särskilt anteckningarna angående FÖRVARINGSSÄKERHET, avsnitt 3g.)**

### Att förbereda gräsklipparen för förvaring:

Efter en säsons användande ska maskinen noggrant inspekteras och förberedas för förvaring. Reparera eller byt ut alla utslitna eller skadade komponenter för att förebygga onödigt driftstopp i början på nästa säsong. För att säkerställa ett långt, problemfritt liv ska dessa rutiner följas när du förbereder enheten för förvaring:

1. Töm området på askådare, i synnerhet barn.
2. Smörj alla smörjnipplar.
3. Tvätta noggrant maskinen för att avlägsna all smuts, lera, skräp och rester.
4. Inspektera knivarna och axlarna och titta efter skador eller intrasslat material. Reparera eller byt ut skadade delar. Avlägsna allt intrasslat material.
5. Inspektera drivremmarna och titta efter slitage eller skador och byt ut vid behov.
6. Kontrollera växellådsoljan och fyll på vid behov.
7. Förflytta dig till förvaringsområdet. Välj ett område för förvaring med en torr, plan yta som är fri från skräp och ur vägen för mänsklig aktivitet.
8. Sänk ned maskinen på passande plankor eller bäddning för att hålla den borta från markfukt.
9. Koppla loss gräsklipparen från traktorn.
10. Avlägsna drivaxeln och förvara den inomhus.
11. Bättra på alla jack och repor i färgen för att förhindra rostangrepp.
12. Om maskinen inte kan placeras inomhus så täck över den med en vattentät presenning som säkert knyts på plats.
13. Tillåt ej att barn leker på eller omkring den förvarade maskinen.



## 18. REKOMMENDERADE VERKTYG.

Helt vanliga verkstadsverktyg borde möjliggöra de flesta reparationer och justeringar som behöver utföras. Genom att ha följande verktyg till hands säkerställer du att alla arbeten kan utföras effektivt.

: 7 ) ) ) 7  
7 ) ): 95: 5: 5: 5: A5: B) ) = 7  
7T ) ): 95: 5: A1 25: B) ) = 7  
=7N ) ) ) 7  
7O ) ) ) ) ) ) ) 7  
7V ) ) ) ) ) ) ) ): 9) ) 99 )1A ): 9 - 27

## 19. BULTAR OCH MUTTRAR.

Alla bultar som används på **Trimax**-maskiner har metriska gängor och är generellt av styrkegrad 8.8 såvida det inte handlar om icke kritiska punkter eller om annat anges. Bulthuvudena skall ha tillverkarens emblem och "88" utfört i relief på huvudet. Styrkegrad 8.8 motsvarar SAE-grad 5. Byt alltid ut hårdvara mot bultar av samma styrka.

Gängstigningen visas i vridmomentstabellen. En post som visar "M12x1.75" representerar en bult med diametern 12mm och en gängstigning på 1.75mm. I vardagligt språk så utelämnas vanligtvis gängstigningen så en M12-bult som är 65mm lång skulle kallas "M12 x 65 bult".

Vridmomentssiffrorna som anges i tabellen gäller för icke smorda eller icke oljade gängor och huvud. Smörj eller olja ej bultar om ej annat anges i den här handboken. Vid användning av låselement öka vridmomentsvärdet med 5%.

Tabellerna som visas nedan ger de korrekta vridmomenten för olika bultar och ställskruvar. Dra åt alla bultar i enlighet med de vridmoment som specificeras i tabellen såvida ej annat anges. Kontrollera regelbundet att bultarna är ordentligt åtdragna med hjälp av vridmomentstabellen.

BULTSTORLEK (mm)	Newtonmeter (Nm)	Pund-fot (lb-ft)
<b>M6 x 1.00</b>	9	7
<b>M8 x 1.25</b>	22	16
<b>M10 x 1.50</b>	43	32
<b>M12 x 1.75</b>	75	55
<b>M16 x 2.00</b>	186	137
<b>LazerBlades™ Retaining Bolts</b>	80	60

## 20. REKOMMENDERADE RESEVDELAR.

**Trimax ProCut Series 3** gräsklippare är pålitliga, väldesignade och är väl beprövade i fält. Även om så är fallet kommer delar oundvikligen att slitas ut eller skadas. Det rekommenderas att följande reservdelar finns tillgängliga för att minimera driftstopp i händelse av att reparationer eller underhåll krävs:

1. En komplett uppsättning knivar.
2. En komplett uppsättning av skruvar och muttrar för montering av knivar.
3. En komplett uppsättning drivremmar.
4. En liter (eller en quart) av ny, högkvalitativ SAE EP90 växellådsolja.

## 21. RESEVDELSLISTA.

En lista över alla delar i din maskin återfinns i den här bruksanvisningens andra del.

**Trimax Mowing Systems** är ett framstegsvänligt företag som ständigt arbetar för att förfinna existerande produkter och utveckla nya. Som sådant förbehåller det sig för rätten att ändra specifikationerna på sina produkter utan förpliktelser gentemot ägare av tidigare sålda enheter. Emellertid så görs all ansträngning för att hålla nya delar kompatibla med de som de ersätter. Där detta ej är möjligt så är det företagets policy att tillhandahålla passande reservdelar för alla maskiner minst tio år efter fabriktionsdatum. I många fall är reservdelar fortfarande tillgängliga för mycket äldre maskiner än så. Anskaffande av reservdelar bör aldrig vara ett problem om de begärda artikelnumren alltid anges i kombination med maskinens serienummer.

Reservdelsdata består av sprängskisser eller tvärsnitt av bilder och åtföljande reservdelstabeller vilka läses enligt följande:

1. **Föremål:** Föremålsnumret är identifieringsnumret från illustrationen. Till exempel, föremål 3 på illustrationen pekar på en komponent som motsvarar föremål 3 i den åtföljande tabellen.
2. **Artikelnummer:** Artikelnumret är numret genom vilket komponenten kan identifieras och beställas från **Trimax Mowing Systems** och dess nätverk av återförsäljare.
3. **Beskrivning:** Denna kolumn innehåller reservdelens namn och beskrivning.