



trimax
MOWING SYSTEMS

StealthS2
Bruksanvisning

Serienr.

TRIMAX MOWING SYSTEMS

Nya Zeeland:
+64-7-541 0411

Storbritannien & Irland:
+44-1933-652 235

Förenta Staterna:
1-800-523 1167

www.trimaxmowers.com

insist on Trimax
Genuine Parts



Välkommen till Trimax Mowing Systems!

Först av allt vill vi tacka dig för att du valt en gräsklippare från Trimax. Alla vi här på Trimax Mowing Systems gratulerar dig till att ha blivit en av de viktigaste personerna i vår affärsrörelse, en Trimaxkund.

Trimax är ett progressivt företag som kontinuerligt strävar efter att tillfredsställa era behov och vi välkomnar all återkoppling från dig som kan hjälpa oss att förbättra våra produkter och tjänster så att de kan möta dina förväntningar. All konstruktiv kritik av den här bruksanvisningen är också välkommen.

Din Trimax-gräsklippare har utformats för att utföra sin uppgift effektivt och med ett minimum av underhåll. Den här handboken tillhandahåller riktlinjer för säkerhet, monteringsanvisningar, underhållskrav, reservdelslista och garantiformulär. Vi rekommenderar att du noga läser igenom hela bruksanvisningen innan du använder gräsklipparen då det ger dig möjlighet att utnyttja din nya maskins avsevärda potential fullt ut.

Om det är du som ska vara ansvarig för den här maskinen men inte arbeta med den, vänligen se till så att alla operatörer har tillgång till den här manualen och är bekanta med maskinen och dess handhavande innan den används. Ett godkännandeformulär medföljer så att du kan protokollföra vilka anställda som har utbildats att använda maskinen. Extra exemplar av den här bruksanvisningen kan erhållas från din handlare eller direkt från Trimax Mowing Systems vid behov. Artikelnumret är tryckt längst ned på varje sida.

Vänligen se till att den som levererar din gräsklippare bekantar dig med den och att du läser och skriver under garantiregistreringscertifikatet. Detta formulär säkerställer att både du och handlaren var nöjda med produkten vid tiden för dess leverans och att du vet hur man iordningställer, underhåller och handhar den korrekt. Det innebär också början på garantiperioden och, vi hoppas, en lång och fruktbar relation oss emellan.

Återigen, tack för att du valt en Trimaxprodukt.

Med vänliga hälsningar

Ledningen och personalen
Trimax Mowing Systems

www.trimaxmowers.com

TABLE OF CONTENTS.

AVSNITT	BESKRIVNING	SIDA
	Välkommen	1
1	Garantiregistreringscertifikat	4
2	Angående denna bruksanvisning	5
3	Säkerhet	6
3a	Personlig säkerhet	8
3b	Allmän säkerhet	8
3c	Traktorsäkerhet	8
3d	Driftsäkerhet	8
3e	Transportsäkerhet	9
3f	Säkerhet vid underhåll	9
3g	Säkerhet för hydraulvätska	9
3h	Säkerhet vid förvaring	9
3i	Säkerhetsetiketter	10
3j	Till den nya ägaren eller maskinföraren	10
3k	Säkerhetskontroll	10
4	Godkännandeformulär för säkerhet	11
5	Identifikation av etiketter	12
6	Produktbeskrivning	15
7	Specifikationer - metriska enheter	16
8	Serienummer	18
9	Matchning av utrustning	18
10	Montering	19
10a	Koppla drivaxeln till klippaggregatet	19
10b	Kontroll av traktorns dragstångsläge	20
10c	Koppla klippaggregatet till trepunktslyften	20
10d	Justering av drivaxels längd	25
10e	Vingstöd	25
10f	Anslutning av de hydrauliska vinglyftarna	27
10g	Koppla loss klippaggregatet från traktorn	27
11	Före drift	28
11a	Förbereda klipparen för drift	28
12	Använda maskinen för första gången	28
12a	Inkörning	28
13	Drift och justeringar	29
13a	Höja och sänka vingarna	29
13b	Klipphöjd: Konfiguration	30
13c	Ställa in klipphöjden: Rullar	30
13d	Ställa in klipphöjden: Länkhjul	32
13e	Transport	33
13f	Start och stopp av klippaggregatet	34

AVSNITT	BESKRIVNING	SIDA
13g	Vingdämpning	34
13h	Drifftips	35
14	Service och underhåll	36
14a	Transmissionskåpor	37
14b	Spänning av drivremmar	38
14c	Byte av drivremmar	41
14d	Knivar	43
14e	Byte av knivar	45
14f	Rullskrapor	46
14g	Smörjning: Allmänna anmärkningar	48
14h	Smörjning: Alla maskiner	49
14i	Smörjning: Maskiner utrustade med rullar	50
14j	Smörjning: Maskiner utrustade med länkhjul	52
14i	Underhåll av drivaxel	53
14j	Växellådsolja	55
14k	Länkhjul	56
14l	Att tvätta klippaggregatet	57
15	Serviceschema	57
16	Felsökning	58
16a	Klipparen vibrerar omåttligt	58
16b	Drivremmarna slirar	58
16c	Olja eller fett på drivremmarna	58
16d	Omåttliga hästkrafter behövs för att köra klipparen	58
16e	Omåttliga spår efter traktorns hjul eller dålig klippyta	58
16f	Klipparen skalperar omåttligt	59
16g	Vingarnas knivar skalperar omåttligt	59
16h	Vingarna studsar vid höghastighetsklippning	59
16i	En del långt gräs lämnas oklippt	59
17	Förvaring	59
18	Rekommenderade verktyg	60
19	Bultar och muttrar	60
20	Rekommenderade reservdelar	61
21	Reservdelslista	61

1. GARANTIREGISTRERINGSCERTIFIKAT.

Vart du kan finna garanti-registreringscertifikatet.

Garantin på denna Trimax-produkt redogörs detaljerat för i garantiregistreringscertifikatet. Detta är ett formulär i tre exemplar som ska återfinnas instoppat i bruksanvisningens pärmar.

Syftet med garantiformuläret.

Garantiregistreringscertifikatet måste färdigställas av maskinens ägare och det ombud den köptes hos. Det är utformat för att skydda alla inblandade parter genom att säkerställa flera saker:

1. att maskinen har monterats på rätt sätt och är i ett säkert tillstånd innan den används
2. att alla relevanta delar har blivit ordentligt smorda före användning
3. att ägaren och/eller maskinföraren har bekantat sig med den här bruksanvisningen och förstår ur man använder den
4. att ägaren och/eller maskinföraren har blivit instruerad hur man handhar maskinen på ett korrekt sätt under de aktuella arbetsförhållandena
5. att ägaren och/eller maskinföraren är medveten om säkerhetsfrågor vad gäller användandet av maskinen
6. att ägaren och/eller maskinföraren har blivit instruerad i hur maskinen sköts, underhålls och smörjs
7. att ägaren är nöjd med maskinens prestanda.

Vad man ska göra om garantiregistreringscertifikatet inte levererats med maskinen.

Om garantipapperen saknades när maskinen levererades och togs i tjänst kontakta omedelbart ombudet där du köpt maskinen och begär ett nytt certifikat.

Vart handlingarna ska ta vägen.

Själva garantiregistreringscertifikatet är ett formulär i tre exemplar. De olika sidorna har olika syften:

1. det övre lagret är gult och skall returneras till **Trimax Mowing Systems** på den anvisade adressen.
2. mellanlagret är blått och ska behållas av ombudet som sålde maskinen till köparen.
3. det understa lagret är tryckt på vitt kort och är det exemplar som köparen av maskinen ska behålla. Garantins fullständiga bestämmelser och villkor är tryckta på baksidan av detta exemplar.

Hur man fyller i formuläret.

Ta inte isär sidorna förrän formuläret fyllts i. Placera det på en plan, hård yta och färdigställ det översta (gula) exemplaret med en kulspetspenna. Tryck i ordentligt och skriv tydligt. Sidorna är självkalkulerande så de andra exemplaren fylls i automatiskt samtidigt som du skriver. När formuläret fyllts i så ska de två översta exemplaren fördelas enligt instruktionerna och det understa exemplaret förvaras av maskinens ägare på en säker plats. Bruksanvisningens omslag har fickor som kan anses vara lämpade för att förvara dokumentet.

Viktigt!

Observera att Trimax Mowing Systems inte är förpliktigade att hedra garantianspråk på denna produkt om inte garantiregistreringsformuläret har fullständigats och det tillhöriga exemplaret returnerats till Trimax Mowing Systems på den adress som anges på formuläret.

2. ANGÅENDE DENNA BRUKSANVISNING

Språk:

Dorn - denna paragraf är inte aktuell för den svenska versionen.

Bilder:

Bilderna i denna bruksanvisning visar maskiner som är typiska exempel på den berörda gräsklipparen. Vissa komponenter kan verka avsevärt annorlunda jämfört med de på den faktiska gräsklipparen som används, men bilderna borde ändå hjälpa maskinskötaren att utföra det nödvändiga arbetet.

I vissa fall har skydd avlägsnats för tydlighetens skull. Skydd eller andra delar som uppvisas kan vara extra tillbehör på vissa marknader och en del föremål som inte uppvisas kan vara standardmonterade i andra länder.

Där en traktor uppvisas så används den bara för att tydliggöra instruktionerna. Precis som gräsklippare så skiljer sig traktorer avsevärt åt och maskinskötare ska vara bekanta med traktorns styranordningar och dess handhavande innan försök att ansluta eller använda gräsklipparen.

Instruktioner:

Instruktionerna som ges är tillämpliga i de flesta fall. Där det är möjligt ges alternativa instruktioner om skillnaderna mellan modeller eller tillbehör avsevärt påverkar förfarandet.

Vedertagna bruk:

Riktningarna vänster, höger, fram och bak, om de nämns i denna handbok, ses från traktorns förarsäte vänt i färdriktningen.

På fleraxlade rotorgräsklippare (inklusive **ProCut**, **Stealth**, **Topper** och **Pegasus**-serierna) så är **Trimax** vedertagna bruk för att identifiera knivaxlarna A, B, C, osv med början från vänster sida.

På **Trimax** slagklippare (inklusive **Warlod**, **Ezeemow** och **FlailDek**-serierna) så drivs skärhuvudet från gräsklipparens ena sida. Sidan där remskivorna är inneslutna inuti drivremsskyddet kallas "drivande ända" medan den andra sidan kallas "icke drivande ända".

Traktormärkets opartiskhet:

Trimax Mowing Systems är en privatägd grupp av företag och har alltid varit så. **Trimax** opererar helt oberoende från alla traktortillverkare och förordar inte något märke eller någon modell över någon annan. Särskilt frontmonterade klippaggregat kan vara traktorspecifika men det är för att dessa traktorer är speciellt lämpade för en given uppgift eller för att det har funnits en begäran från kunder på klippare som passar dessa. Där traktormärken eller modeller tas upp i den här bruksanvisningen så ska ingen favorisering förmodas på grund av den ordning de uppträder i. I många fall så skrevs sidorna i bruksanvisningen precis när traktorer blev tillgängliga och lämpliga monteringsanordningar utvecklades. Likaledes är det så att där särskilda traktormärken eller modeller uppträder så kan det helt enkelt betyda att klipparen inte är lämplig av maskintekniska orsaker eller att en monteringsanordning ännu inte blivit tillgänglig.

Noggrannhet:

All ansträngning har gjorts för att säkerställa att informationen som ges i den här manualen är så korrekt som möjligt. **Trimax Mowing Systems** kan inte hållas ansvariga för konsekvenser som uppstått genom felaktigheter.

3. SÄKERHET.

VARNING!

Gräsklippare är rent allmänt potentiellt farliga maskiner och måste alltid användas med SÄKERHET i åtanke.

Läs instruktionerna noggrant, lyd alla säkerhetsdekaler och följ godkända säkerhetsrutiner när du arbetar med eller i närheten av denna maskin.

**Kom ihåg att din och andras säkerhet står på spel!
Läs den här användarhandboken och din traktors bruksanvisning/ar innan du använder maskinerna tillsammans för första gången.**



Den här **VARNINGSSYMBOL**EN uppträder genomgående i den här bruksanvisningen varhelst där det arbete som beskrivs behöver särskild aktsamhet eller där säkerhetsmedvetenhet krävs. Läs och åtlåd alla säkerhetsmeddelanden och följ instruktionerna noggrant.

DU är ansvarig för **SÄKERT** handhavande och underhåll av din Trimaxmaskin. **DU** måste se till att du eller någon annan som ska manövrera, underhålla eller arbeta runt maskinen är bekant med de manöver- och underhållsförfaranden och den relaterade **SÄKERHETS**-informationen som finns i denna bruksanvisning. Den här handboken kommer att ta dig steg för steg genom din arbetsdag och uppmärksamma dig på alla säkerhetsrutiner som ska vidhållas när du manövrerar maskinen.

Kom ihåg att det är **DU** som är nyckeln till säkerhet. Bra säkerhetsmetoder skyddar inte bara dig utan även människorna omkring dig. Se till att göra dessa metoder till en fungerande del av ditt säkerhetsprogram. Säkerställ att **ALLA** som använder denna utrustning är bekanta med drift- och underhållsmetoder och följer alla säkerhetsåtgärder. De flesta olyckorna kan förebyggas. Riskera inte personskador eller dödsfall genom att ignorera goda säkerhetsrutiner.

- Ägare av klipparutrustning måste ge driftinstruktioner till maskinskötare eller personal före de tillåts att manövrera Trimaxmaskiner och därefter minst årligen eller enligt de lokala arbets säkerhets- och hälsoförfordningarna.
- Den viktigaste säkerhetsanordningen på Trimaxutrustning är en **SÄKER MASKINFÖRARE**. Det är maskinförarens ansvar att läsa och förstå **ALLA** säkerhets- och manöverinstruktioner i och att följa dessa. Alla olyckor kan undvikas.
- Förutom utformning och configuration av utrustningen så är riskkontroll och förebyggande av olyckor beroende av uppmärksamhet, omtanke, försiktighet och tillbörlig utbildning av personal som är inblandad i drift, transport, underhåll och förvaring av utrustning. Utbilda all ny personal och repetera instruktionerna regelbundet med nuvarande arbetare. En person som inte har läst och förstått alla användar- och säkerhetsinstruktioner är inte kvalificerad att manövrera maskinen. En utbildad maskinförare utsätter sig själv och åskådare för möjlig allvarlig personskada eller dödsfall..
- Modifiera inte utrustningen på något vis. Icke auktoriserad modifikation kan försämra funktionen och/eller säkerheten och kan påverka utrustningens livslängd.
- Använd endast originalreservdelar när du reparerar eller konfigurerar utrustningen. Originaldelarna har testats och godkänts för maskinen och den typ av villkor den ska användas under. Icke standarddelar kan göra maskinen osäker.

Tänk **SÄKERT**!

Arbeta **SÄKERT**!

3a. Personlig säkerhet.



1. Manövrera eller arbeta aldrig med maskinen när du bär löst sittande kläder, speciellt inte om de har dragsnören som kan snurra sig runt eller fastna i maskinen.
2. Bär lämplig skyddsutrustning. Denna lista inkluderar men begränsar sig inte till:
 - skyddshjälm
 - skyddsskor med halkfria sulor
 - skyddsglasögon, glasögon eller visir
 - tjocka handskar
 - skyddskläder
 - hårnät eller liknande för att hålla långt hår
 - passande öronskydd för långvarig exponering av starkt buller.

3b. Allmän säkerhet.



1. Se till att ha ett första hjälpenkit tillgängligt om behov skulle uppstå och säkerställ att du vet hur man använder det.
2. Se till att ha en brandsläckare tillgänglig och säkerställ att du vet hur man använder den.
3. Läs och se till att du förstår bruksanvisningen och alla säkerhetssymboler före drift, underhåll, justering, reparation, till- och frånkoppling.
4. Håll händer, fötter, hår och kläder borta från rörliga delar.
5. Töm området på folk, i synnerhet småbarn, innan du startar.
6. Placera ej händer eller fötter under maskinen när traktormotorn eller maskinen är igång.
7. Kör endast med alla säkerhetsskydd på plats
8. Repetera årligen säkerhetsinstruktionerna med alla maskinförare.

3c. Traktorsäkerhet.



1. Bekanta dig med traktorns reglage. Säkerställ att du vet hur man stoppar traktorn och klipparen snabbt om behov skulle uppstå.
2. Placera traktorns och klipparens alla reglage i neutralläge innan de startas.
3. Starta eller manövrera ej traktorn såvida du inte sitter i förarsätet.
4. Tillåt ej medåkare eller passagerare vare sig på traktorn eller på klippaggregatet.
5. Se till att utföra alla möjliga säkerhetsåtgärder före du underhåller, justerar, reparerar, kopplar till eller kopplar ifrån klippaggregatet eller när du lämnar traktorn. Koppla ifrån kraftuttagsenheten, sänk ned trepunktslyften, lägg i parkeringsbromsen, stoppa motorn, avlägsna tändningsnyckeln och vänta tills alla rörliga delar stannat.

3d. Driftsäkerhet.



1. Säkerställ att alla skyddskåpor är på sina platser och ordentligt säkrade innan drift.
2. Placera traktorns och klipparens alla reglage i neutralläge innan de startas.
3. Starta eller manövrera aldrig maskinen såvida du inte sitter i traktorns förarsäte.
4. Undvik kraftuttagsaxeln och maskinen när kraftuttagen tillkopplas. Se till att andra håller sig undan.
5. Placera ej händer eller fötter under maskinen när traktormotorn eller maskinen är igång.
6. Placera alla reglage i neutralläge, stoppa traktormotorn, lägg i parkeringsbromsen, avlägsna tändningsnyckeln och vänta tills alla rörliga delar stannat före underhåll, justering, reparation, tillkoppling eller frånkoppling.
7. Tillåt ej medåkare eller passagerare vid drift eller transport.
8. Manövrera ej maskinen i lyft läge.
9. Se till att du alltid vet vad du klipper. Kör aldrig klipparen i ett område som har gömda hinder. Avlägsna pinnar, stenar, tråd eller andra föremål från arbetsområdet innan du startar.
10. Föremål kan kastas ut underifrån maskinen med tillräcklig kraft för att allvarligt skada människor. Undvik maskinen då den körs. Se till att andra håller sig undan.

11. Tillåt ej att människor står alldeles bakom klipparen och rikta ej klipparens tömning mot människor, djur, byggnader eller fordon.
12. Om du kör på ett föremål under drift av maskinen så stoppa den och inspektera efter skador. Reparera om nödvändigt innan du fortsätter.
13. Rör aldrig knivarna medan traktorns motor är igång.

3e. Transportsäkerhet.



1. Tillåt ej medåkare eller passagerare på traktorn eller klipparen.
2. Se till att du följer de lokala föreskrifterna vad gäller transport av utrustning på allmänna vägar och motorvägar.
3. Koppla ifrån kraftuttaget när du transporterar klipparen.
4. Se till att skylten för långsamtgående fordon och att alla lyktor samt reflektorer är på plats, är rena och kan ses tydligt av all omkörande och mötande trafik.
5. Använd hållare på monteringsbult när du kopplar fast maskinen.
6. Använd alltid varningsljus på traktorn vid transport såvida inte lagen förbjuder det.
7. Överskrid ej 30 km/h (20mph). Sänk hastigheten på ojämna vägar och ytor.

3f. Säkerhet vid underhåll.



1. Underhåll klippaggregatet i enlighet med det givna schemat.
2. Iakttag extra försiktighet vid arbete med knivblad och se till att säkra metalldelar då de kan utgöra en fara om någon del skulle lossna vid drift.
3. Följ bruksanvisningens ALLA drift-, underhålls- och säkerhetsinstruktioner.
4. Stöd maskinen med klossar eller domkraft när du arbetar under den. Förlita dig ALDRIG enbart på traktorns hydraulik.
5. Följ goda verkstadsrutiner:
 - Håll underhållsområdet rent och torrt.
 - Säkerställ att eluttag och verktyg är ordentligt jordade eller isolerade.
 - Använd adekvat ljuskälla för det aktuella arbetet.
1. Använd endast verktyg, domkrafter och lyftkranar som har tillräcklig kapacitet för jobbet.
2. Arbeta aldrig med knivblad eller under maskinen såvida inte traktorns motor är avstängd och kraftuttagets drivaxel är urkopplad.
3. Använd tjocka tyg- eller läderhandskar när du hanterar vassa knivblad.
4. Säkerställ att alla skydd är på plats och ordentligt säkrade när underhållsarbetet är klart.
5. Använd aldrig dåligt sittande, pösiga eller fransiga kläder eller kläder med dragsnören när du arbetar kring eller på någon av drivsystemets komponenter.
6. Håll långt hår med passande huvudbonad eller hårnät.
7. Håll händer, fötter, hår och kläder borta från rörliga eller roterande delar.
8. Töm området på folk, i synnerhet småbarn, när du utför underhåll och reparation eller gör justeringar.

3g. Säkerhet för hydraulvätska.



1. Iakttag extra försiktighet när du söker efter hydraulläckage.
2. Bär skyddsglasögon.
3. Använd aldrig händer för att lokalisera misstänkta hydraulläckage. Håll en bit papper, kartong eller trä över områden med det misstänkta läckaget. Läckande hydraulvätska kan vara under extremt tryck och kan enkelt tränga igenom huden. Hydraulolja som injicerats i huden måste avlägsnas på kirurgisk väg inom ett par timmar annars finns risk för kallbrand.

3h. Säkerhet vid förvaring.



1. Förvara enheten i ett område borta från mänsklig aktivitet.
2. Tillåt ej barn att leka på eller runt den förvarade maskinen.
3. Förvara enheten på en torr, vågrät yta. Stöd maskinkroppen med plankor vid behov.

3i. Säkerhetsetiketter.



1. Håll alltid säkerhetsetiketter och skyltar rena och läsliga.
2. Ersätt säkerhetsetiketter eller skyltar som förlorats eller blivit oläsliga.
3. Delar som monterats för att ersätta andra som uppvisade säkerhetsskyltar skall också uppvisa den aktuella skylten.
4. Säkerhetsetiketter kan erhållas från din handlares reservdelsavdelning eller från

Trimax Mowing Systems.

5. Hur du installerar säkerhetsetiketter:

- Säkerställ att fästyten är ren och torr.
- Bestäm den exakta positionen innan du avlägsnar etikettens skyddspapper.
- Skala av skyddspapperet på ena sidan och vik det åt sidan för att exponera etikettens fästande baksida.
- Placera etiketten efter behov och tryck området med den exponerade fästyten mot den aktuella ytan.
- Skala sakta av resten av skyddspapperet medan du jämnt pressar ut etiketten mot ytan.

3j. Till den nya ägaren eller maskinföraren.



Förutom utformning och konfiguration av utrustningen så är riskkontroll och förebyggande av olyckor beroende av uppmärksamhet, omtanke, försiktighet och tillbörlig utbildning av personal som är inblandad i drift, transport, underhåll och förvaring av utrustning. Det är ägarens eller maskinförarens ansvar att läsa denna handbok och att utbilda alla andra maskinförare före de börjar arbeta med maskinen. Följ alla säkerhetsinstruktioner till punkt och pricka. **Säkerhet är allas angelägenhet.** Genom att följa rekommenderade rutiner så tillhandahålls en säker arbetsmiljö för maskinföraren, personer vid sidan om och området kring arbetsplatsen. **Utbildade maskinförare är inte kvalificerade att handha någon av Trimax maskiner.**

3k. Säkerhetskontroll.



Alla som ska manövrera och/eller underhålla Trimax klippar-, shredder- eller mulchingutrustning måste läsa och tydligt förstå ALL säkerhets-, manövrerings- och underhållsinformation som presenteras i den här bruksanvisningen.

Manövrera ej eller tillåt ej någon annan att manövrera den här utrustningen innan sådan information genomgått. Repetera årligen denna information före säsongstart.

Gör dessa periodiskt återkommande repetitioner av **SÄKERHET** och **MANÖVRERING** till en rutin för all din utrustning. En utbildad maskinförare är ej kvalificerad att manövrera denna eller någon annan Trimax-maskin.

Ett godkännandeformulär är bifogat så att du kan föra förteckning som visar att all personal som ska arbeta med utrustningen har läst och förstått informationen i bruksanvisningen och har instruerats i handhavandet av utrustningen. **Var god se till att godkännandeformuläret är uppdaterat.**

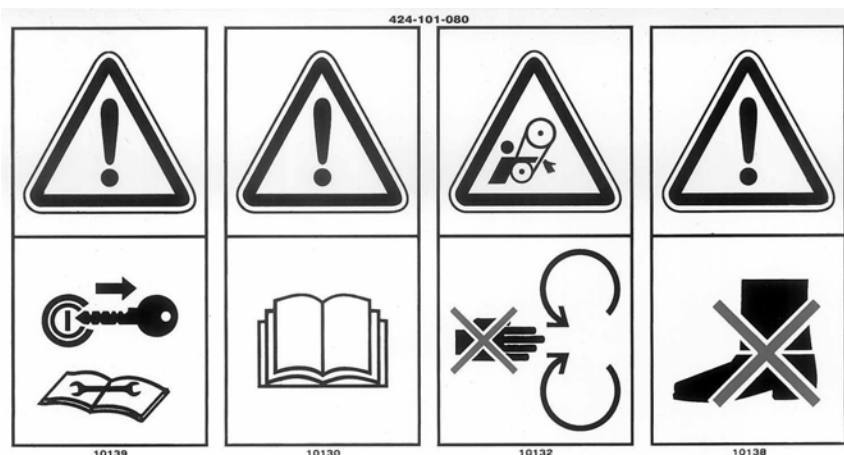
5. IDENTIFIKATION AV ETIKETTER.



Olika typer av etiketter och deras placering på utrustningen visas i följande illustrationer. God säkerhet kräver att du bekantar dig med de olika säkerhetsetiketterna i bildform, typen av varning och området eller speciella funktion relaterad till området som kräver ditt SÄKERHETSMEDVETANDE.

Tänk SÄKERT! Arbeta SÄKERT!

KOM IHÅG: Om säkerhetsetiketter har skadats, avlägsnats, blivit oläsliga eller om reservdelar har monterats utan etiketter så måste nya appliceras. Nya etiketter kan erhållas från din auktoriserade återförsäljare eller direkt från **Trimax Mowing Systems**.



A Artikelnr. 424-101-080



B Artikelnr. 424-100-950

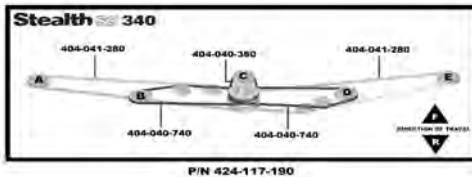


C Artikelnr. 424-101-170



Stealth^{S2}

D Artikelnr. 424-100-440



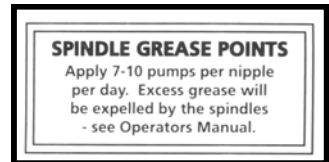
L Artikelnr. 424-117-190



H Artikelnr. 424-101-500



I Artikelnr. 424-101-100



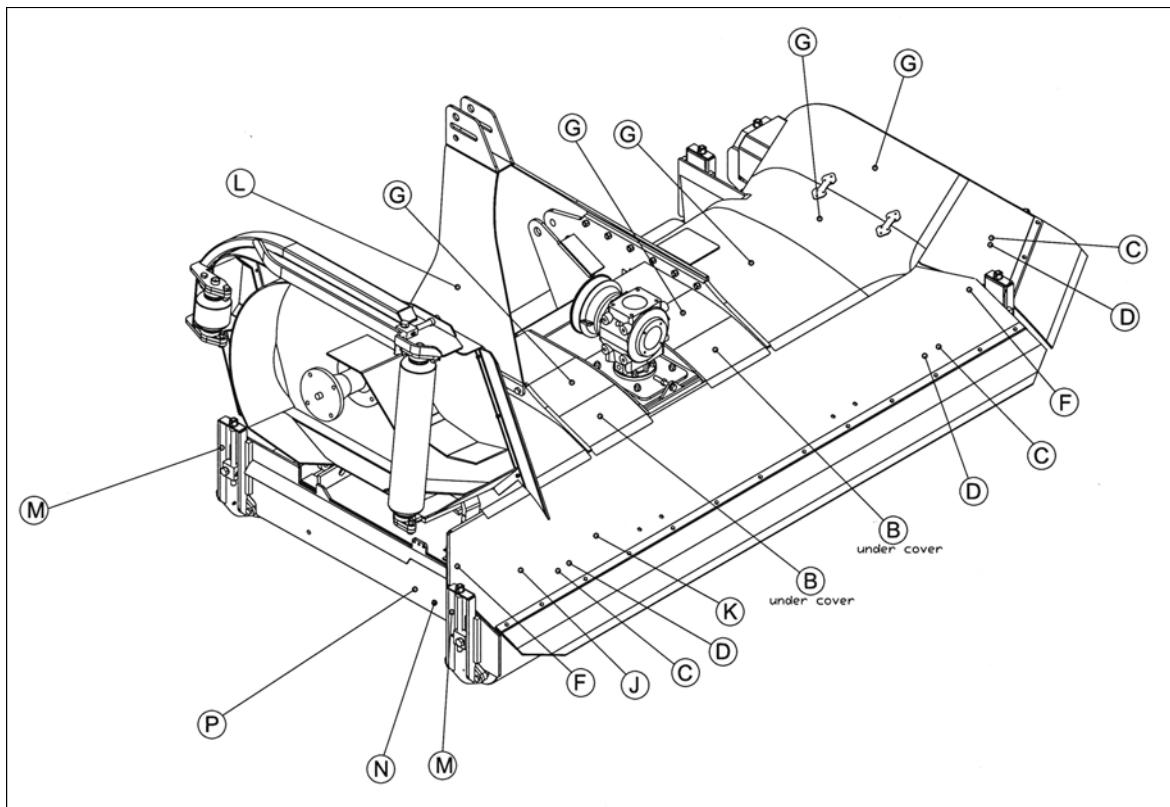
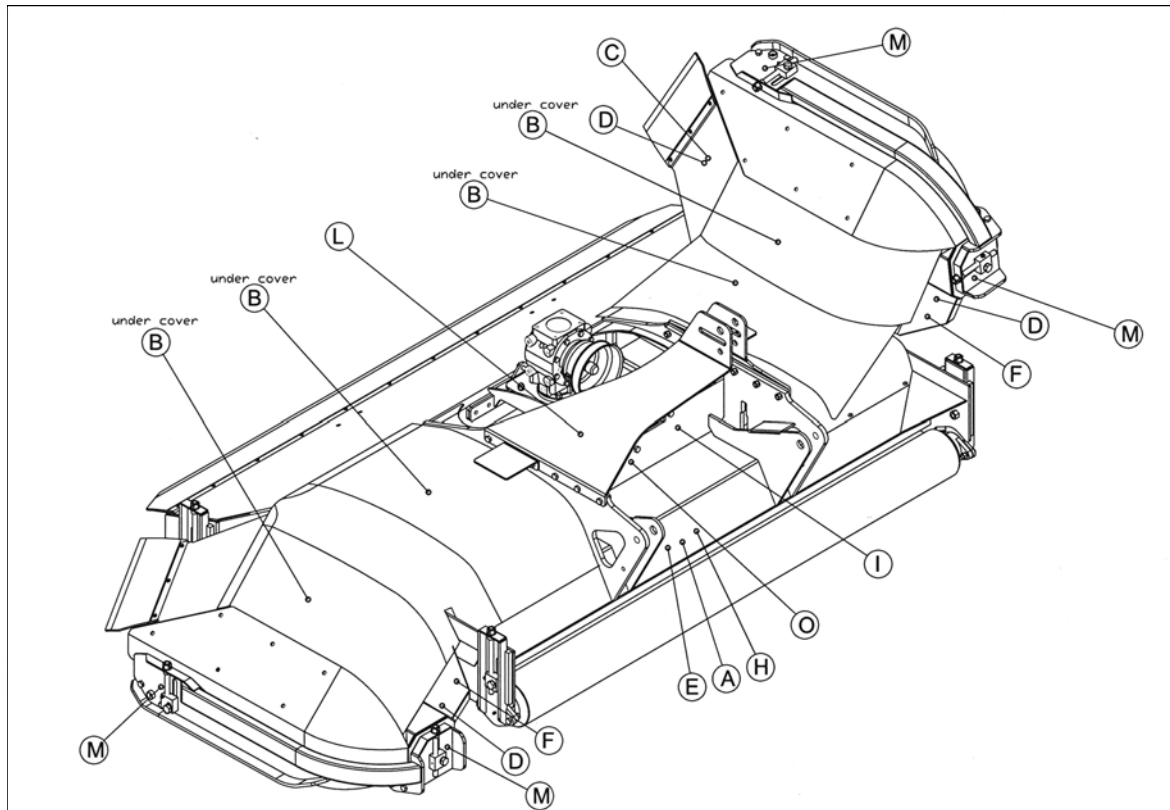
J Artikelnr. 424-101-120



K Artikelnr. 424-100-900



Q Artikelnr. 424-100-001



Label positioner (bokstäver se etiketter på föregående sidor)

6. PRODUKTBeskrivning.

Trimax Stealth Series 2 (StealthS2) är en direkt ersättare för det ursprungliga fleraxlade **Trimax**-vingrotorklipparen. Även om den genomgick en ansiktslyftning i mitten av produktionen så producerades **Stealth** i stort sett i samma form under 13 års tid. Under den tiden så blev den allmänt erkänd bland lokala myndigheter och markentreprenörer som fortsätter att uppskatta dess utmärkta prestanda under en rad olika förutsättningar och den robusta pålitligheten som resulterar i minimalt arbetsuppehåll.



StealthS2 är en helt ny maskin men bygger vidare på styrkorna hos originalet. Den har samma klippvidd på 3.4m (11'2") och den femaxlade konfigurationen där kroppen som bär de yttre axlarna på båda sidor försetts med gångjärn för att möjliggöra att gräsklipparen kan vikas ihop för transport.



En betydande skillnad är tillskottet av extra rullar för klippaggregatets vingar. Dessa överlappar rullarna i mitten på aggregatet för att effektivt ge en oavbruten rulle längs klipparens fulla bredd. Detta skapar en fullbreddsrand längs klipprensans som kan användas för att mönstra det klippta området om så önskas. En annan viktig förändring är möjligheten att låta aggregatets vingar flyta under horisontalläge. Även om det bara rör sig några få grader nedåt så är detta tillräckligt för att låta det följa markens konturer mer precist och därmed skapa en jämnare klippning.

Användandet av **Trimax** exklusiva **LazerBladez™** klipparsystem förbättrar förändringar i utformningen av aggregatets underdel som ger **StealthS2** enastående prestanda under svåra villkor. Talrika andra förbättringar har resulterat i en maskin som presterar bättre under en rad olika förhållanden, är enklare att underhålla och enklare för maskinskötaren att ställa i ordning för den aktuella arbetsuppgiften.

Var god läs denna bruksanvisning noggrant innan du manövrerar maskinen eller genomför justeringar eller underhåll. Den förklarar hur du manövrerar maskinen på ett säkert sätt och hur du ställer in den för att ge maximal fälteffektivitet. Om du följer användarinstruktionerna och underhållsprogrammet så kommer din **Trimax Stealth Series 2** att skänka många år av problemfri tjänstgöring.

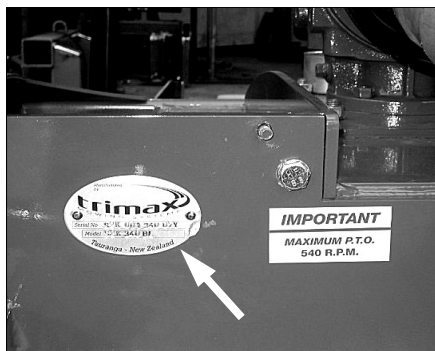
7. SPECIFIKATIONER.

MODELI	StealthS2
Klippbredd	Full bredd – 3400mm En vinge upp – 2740mm Båda vingarna uppe – 2060mm
Total bredd	Vingarna nere – 3600mm
Transportbredd	Vingarna uppe – 2500mm
Total längd	1620mm med säkerhetsklaffar, 1470mm utan
Total höjd ①	Vingarna nere – 960mm Vingarna uppe – 1300mm
Höjd över ände på vinge ①	230mm
Klipphöjdsjustering	12 – 102mm
Ungefärlig vikt ②	900kg
Trepunktslyft	Central, fast eller flytande topplänksläge, dubbla kategori I & II länksprintar
Rekommenderad minsta kraftuttagseffekt ③	45kW
Hastighet för kraftuttag	540 v/min
Typ av växellåda	TV311H
Växellådans utväxling	1:3
Diameter på växellådans remskiva	216mm
Växellådsolja	1,2 liter EP90
Axelremskivans diameter	156mm
Antal knivaxlar	5
Knivändarnas diameter	700mm
Knivaxelkonstruktion	Värmebehandlat hus av gjutlegering, skaft med hög hållfasthet, stora koniska rullager, labyrintpackningar
Knivar	Standard: knivhållare med två LazerBlade™ -knivar av fling-tip typ per axel
Drivremstyp	1 x B36, 2 x B74, 2 x B128
Drivremsspänning	Centrumaxel, rörlig växellåda, andra axlar, autospannare med styrrulle på insidan
Styrrullens diameter	116mm
Styrollarnas lager	Två rullager vardera med dubbeltätning
Drivsystemets hölje	Rostfritt stål
Vingarnas gångjärnslager	Påskruvade stålplattor, gångjärnstappar med hög hållfasthet och smörjpunkter

MODELI	StealthS2
Vingarnas lyftmekanism	Standard: dubbelverkande hydraulkolvar, enkel hydraulkrets
Vingdämpning	CLAWS (Controlled Link Active Wingbounce Suppression)
Lyftanordning för lyftkolvarnas ytterändar	Utbytbar justeringsblock, tapp med hög hållfasthet och smörjpunkter
Transportsystem	Främre del: centrerad fullbreddsulle, bubbelrullar på vingarna. Bakre del: fullbreddsullar hela vägen runt
Rullarnas diameter	165mm på centersektionen, 114mm på vingarna
Rullarnas lager	Självinställande rullager med anpassat smörjsystem
Smörjpunkter	1 per knivaxel (5), 2 per rulle (12), 2 per gångjärn (4), 1 per höjjusterare (8)
Stommens konstruktion	Helgjuten, allting i svetsat stål
Stommens materialtjocklek	5mm
Tillbehör ④	Hydraulsystem med dubbelkretsar för individuellt lyft av vinge, länkhjulsystem för bakre delen, solida bågknivar, rullskrapor, anti-scalprullar

- ① Total höjd angiven med 30mm klipphöjd
 ② Vikterna är endast ungefärliga och beror på vilken extrautrustning som monterats
 ③ Se Matchning av utrustning, sidan 16
 ④ All extrautrustning är inte tillgänglig på vissa marknader

8. SERIENUMMER.



Serienummerplatta

En serienummerplatta är fixerad vid främre delen av klipparens kropp nära växellådan. För att undvika förvirring och frustration se till att **alltid ange serienumret när du beställer delar**. Trimax har tillverkat en mängd olika klippare under många år. Genom att tillhandahålla serienumret förbigår du en arbetsam identifikationsprocess och säkerställer att rätt delar kan skickas ut snabbare.

Fullständig information finns upptaget i ett register angående varje maskin såsom den var konfigurerad då den lämnade fabriken. Om serienumret är känt så kan förteckningen konsulteras när det uppstår tvivel kring vilka delar som behövs.

9. MATCHNING AV UTRUSTNING.

För att säkerställa ett säkert och pålitligt handhavande av **Trimax StealthS2** klippaggregat så är det nödvändigt att använda en traktor med rätt specifikationer. Använd följande lista som vägledning när du väljer en traktor att använda tillsammans med utrustningen.

1. Hästkrafter:

Följande tabell är avsedd att användas som en vägledning då du väljer traktor med passande hästkrafter för din maskinmodell. Det exakt minsta kraftbehovet varierar kraftigt beroende på vilken typ av jobb gräsklipparen ska användas till. **Den maximala traktorkeffekten ska ej överstiga 75kW (100hk)** för någon av de modeller som visas.

Modell	Klippbredd	Minsta krav på effekt (se 2 nedan)
StealthS2	3.4m (11'2")	45kW (60hp)

2. Frontvikter:

I vissa fall har traktormodellen som visas ovan tillräcklig effekt för att köra gräsklipparen men kan behöva frontvikter för att säkerställa full kontroll vid transport eller användande. Montera tillräckligt med frontvikter så att traktorns främre hjul aldrig under några som helst omständigheter lämnar marken.

3. Hjulkonfiguration:

Hjulen på de flesta traktorer kan ställas in så de får ett bredare eller smalare spår. Det rekommenderas att hjulen ställs in så att klipparen alltid täcker hjulspåren. På detta vis kommer klipparen alltid att klippa där traktorn körs.

4. Trepunktslyft:

Alla bakmonterade **Trimax**-klippare kan monteras på traktorer som har trepunktshakar av Kategori 1 eller Kategori 2. Stabilisatorer för lyftarmarna eller säkerhetskedjor krävs.

5. Lastkännande hydraulik:

Många traktorer är utrustade med lastkännande hydraulik. Det är maskinförrrens ansvar att ställa in traktorns hydrauliksystem så att det förser trepunktshakarna med "float". Konsultera traktorns användarhandbok för detaljer. Floatfunktionen gör det möjligt för maskinen att följa markkonturerna under drift.

6. Kraftuttagskonfiguration:

Traktorn måste ha ett 1-3/8" kraftuttag med 6 splines och 540 v/min för att passa drivaxeln som medföljer maskinen. Kraftuttagsaxeln måste rotera i medsols riktning när den överblickas bakifrån traktorn. Manöverhastigheter på över 540 v/min kommer att överbelasta klippkomponenterna och leda till tidiga fel.

7. Extra hydraulkopplingar:

Antal hydrauluttag som krävs beror på gräsklipparens konfiguration. För maskiner där båda vingarna på klippaggregatet lyfts samtidigt måste traktorn ha minst ett dubbelverkande extra hydrauluttag. Då lyftkolvarna är ordnade för individuellt lyft av vingar så måste traktorn ha två

dubbelverkande ventiler och uttag. För att **CLAWS**-systemet för upphävande av vingstuds ska fungera måste de extra ventilerna gå att ställa i en låst neutral konfiguration som förhindrar förflyttning av hydraulikvätska i endera riktningen.

10. MONTERING.



SÄKERHET! Innan några försök till justeringar görs eller underhåll utförs ska du repetera alla säkerhetsanteckningar, i synnerhet **TRAKTORSÄKERHET, DRIFTSÄKERHET, TRANSPORTSÄKERHET** och **SÄKERHET FÖR UNDERHÅLLNING**, avsnitt 3c - 3f, sidan 8-9.

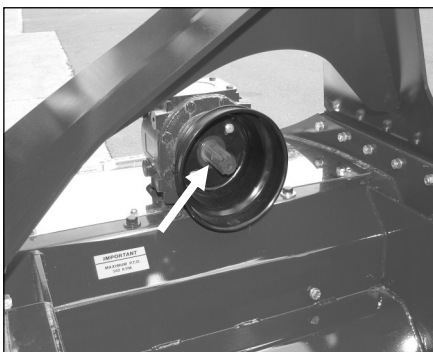
10a. Koppla drivaxeln till klipparen.

Såvida det inte är första gången maskinen och traktorn används tillsammans, montera drivaxeln till klippaggregatet innan du ansluter maskinen till traktorn.

Den tillhandahållna drivaxeln skall ha snabbkopplingar i båda ändar. Dessa har fjäderbelastade sprinter som ej behöver verktyg för att sättas fast på traktorns kraftuttagsaxel eller den ingående axeln på gräsklipparens växellåda.



Snabbkoppling där den fjäderbelastade sprinten visas



Växellådans ingående axel visande de splines & det spår där du finner snabbkopplings-sprinten (typexempel)

Växellådan och traktorns kraftuttagsaxel har sex splines med ett spår nära ytterändan. Drivaxelns kopplingsanordning har matchande interna splines och dessa överför rotationskraft. Den fjäderbelastade sprinten i drivaxelns kopplingsanordning passar i spåret och förhindrar att kopplingsanordningen glider av axeln.

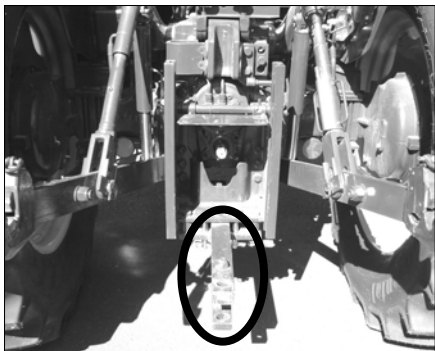
För att montera drivaxeln på klipparen:

1. Tryck ned änden på den fjäderbelastade sprinten och håll den inne samtidigt som du för drivaxeln till växellådans ingångsaxel och riktar in alla splines.
2. Då gaffeln kopplats till axeln, släpp låssprinten. Sprinten kommer att hoppa ut när den är rätt riktad i förhållande till spåren i axeln.
3. Kontrollera att drivaxeln sitter fast ordentligt genom att försöka flytta den inåt och utåt.



FARA! Manövrera aldrig maskinen såvida inte låssprinten har säkrat drivaxeln på ett korrekt sätt. Om drivaxelns skulle lossna när den roterar kan det resultera i allvarliga personskador eller skadegörelse.

10b. Kontroll och traktorns dragstångsläge.



Felaktigt: traktorns dragstång i centerläge

Traktorn kan vara utrustad med en dragstång. Om dragstången är placerad i linje med kraftuttagsaxeln så kan gräsklipparens drivaxel komma i kontakt med denna under drift.



Dragstången korrekt monterad åt ena sidan

Dragstången skall flyttas i sidled enligt bilden. Om dragstången inte kan flyttas ur vägen så kan den behöva tas bort helt och hållet. Se din traktors bruksanvisning för detaljer.

10c. Koppla klipparen till trepunktslyften.



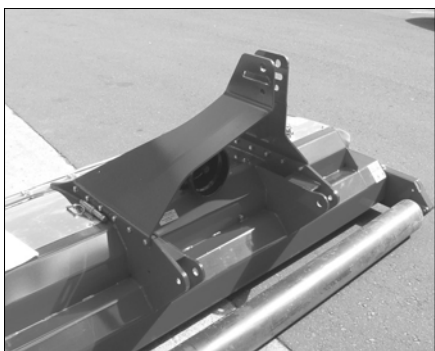
SÄKERHET! När man kopplar tunga redskap till en traktor så är det ofta nödvändigt att låta traktormotorn gå för att kunna manövrera hydrauliken på en trepunktslyftsystem och för att kunna flytta traktorn tum för tum för att rikta in länkarna och deras monteringspunkter. Människor måste också arbeta mellan traktorn och redskapet när man kopplar på länkbultarna och drivaxeln.



Utöva **EXTREM AKTSAMHET**, särskilt om andra assisterar. Det är bedrägligt enkelt att av misstag röra spakar i fel riktning så att oväntade saker händer. Gräsklippare och traktorer är tunga maskiner som kan **SKADA SVÅRT** om man inte är på sin vakt.



Säkerställ att alla ordentligt går ur vägen närhelst traktorn eller dess trepunktslyft förflyttas. Låt inte någon närma sig innan alla reglage är återställda i neutralläge.



Klippare har standardfästen för trepunktslyft
(typexempel)

Trimax Stealth Series 2 klippaggregat är utrustade med standard trepunktslyft. Topplänkens "A"-ram kan skruvas bort men gräsklipparen skall ha tillhandahållits med denna förmonterad

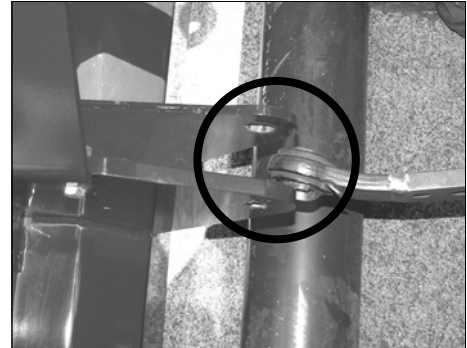
Att koppla klipparen till traktorn:

1. Placera klipparen så det finns tillräckligt med utrymme för att backa fram traktorn till den. Töm området på åskådare, i synnerhet barn. Säkerställ att alla reglage är i neutralläge och starta traktormotorn.
2. Ställ in traktorns hydraulik så den tillhandahåller "float" på trepunktshaken. Konsultera traktorns bruksanvisning om nödvändigt.
3. Backa traktorn mot klipparen. Medan du backar, rikta in länkarnas kopplingskulor med mittstyckets byglar.

ANM: Länkarmarna måste passa mellan bygelplattorna på gräsklipparen.

1. Stanna traktorn, välj neutralläge på transmissionen, lägg i parkeringsbromsen och säkerställ att in kraftuttaget är i neutralläge och ej roterar.
2. Rikta in en av de nedre länkarmarna med hälen i passande bygel.

ANM: Det kan vara nödvändigt att lägga tyngd på länkarmarna för att kunna sänka ned dem.



Traktorns länkarmar passar mellan klipparens bygelplattor



Länkspringar av dubbel kategorityp. För in den smala delens först på Kategori 1-traktorer

6. Montera länksprinten. De nedre länksprintarna är av dubbel kategorityp som möjliggör montering traktorer med standardlänksystem av Kategori 1 och 2. Monteringsmetoden beror på den använda traktorns länkarmar. Montera alltid sprinten från insidan av bygel. För alltid in den smala delen av sprintarna först på traktorer med Kategori 1-länksystem.

7. För in den tjocka delen först på länksystem av Kategori 2.

ANM: : Använd aldrig den smala delen (Kategori 1) av sprintarna på ett Kategori 2-länksystem då detta möjliggör rörelse som kommer orsaka förtida slitage och kan dessutom påverka gräsklipparens prestanda.



För in den tjocka delen först på Kategori 2-traktorer



Montering av ringsprint på länksystemets monteringsprint

8. Montera den medföljande ringsprinten på änden av länksprinten av dubbel kategorityp.



Användning av domkraft på traktorns länksystem för att nivellera klipparen (typexempel)

9. Passa in den andra nedre länkkarmens kopplingskula med hålen i den andra monteringsbygel. Om nödvändigt använd en domkraft på traktorns lyftarmslänksystem (vanligtvis den högra) eller höj eller sänk armen efter behov. Montera länksprinten och säkra hjulsprinten som ovan.

10. Mittstycket har tre övre kopplingspunkter för länkarna, en skåra och två hål.

11. **Stealth Series 2** klippare är vanligtvis utrustade med främre och bakre rullar. Använd skåran vid denna konfiguration. Det möjliggör att gräsklipparen kan åka på sina rullar och följa markens konturer. För att koppla den övre länken till skåran, följ steg 12-14.



Den övre länkens kopplingspunkter på mittstycket



När skåron används, montera medföljande brickor på utsidan av bygel

12. Sträck ut traktorns övre länkkarm tillräckligt mycket för att kunna passa in kullleden i den övre länken skåran och montera sprinten enligt bilden.

ANM: När skåran används så MÅSTE brickorna som medföljer den övre länkens sprint monteras på utsidan av bygel för att förhindra att sprintens huvud eller ringsprinten fastnar i skårorna.

13. Säkra länksprinten med den medföljande ringsprinten.

14. Se till att klipparen och traktor är placerade på plan mark och justera den övre länken så att länksprinten är i mitten av skåran. Det möjliggör att klipparen kan flyta på rätt sätt över kuperad mark.



Justering av topplänken så att länksprinten är centrerad i skåran



Montering av hylsadapter (medföljer ej) till topplänkssprinten vid användning av en traktor med Kategori 2-länksystem

ANM: Endast Kategori 1-sprintar passar i skåran. När en Kategori 2-sprint används för topplänken så skall en hylsadapter användas. Hylsadapterar kan köpas från försäljare av traktorer eller jordbruksmaskiner.

ANM: Avlägsna alltid topplänken från skåran och montera den i det rätta hålet (Kategori 1 eller 2) med hjälp av rätt sprint närhelst klippaggregatet ska köras någon sträcka på traktorn. Detta förhindrar slakhet i länksystemet och kan förebygga allvarliga strukturella skador orsakade av att traktorn hoppar över ojämnheter.

15. Använd det nedre hålet för Kategori 1-traktorer och det övre hålet för Kategori 2-traktorer. Följ steg 16-17.
16. Justera topplänken inåt eller utåt för att passa in kopplingskulan med hålet och montera lämplig sprint.
17. Säkra sprinten med den medföljande ringsprinten. Återmontera den övre länken till skåran innan klippning.



Montering av topplänken i fasta hål på bygeln



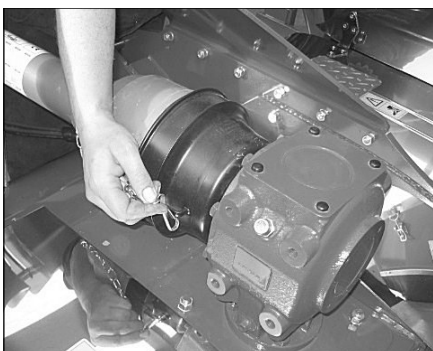
Montering av drivaxel till traktor (typexempel)

18. Koppla den lediga änden av drivaxeln till traktorns kraftuttagsaxel (se "Koppla drivaxeln till klipparen", avsnitt 10a). Återigen, **säkerställ att låssprinten kopplas ihop rätt med skåran i traktorns kraftuttagsaxel.**



Koppling av säkerhetskedjor till traktor (typexempel)

19. Koppla drivaxelns säkerhetskedjor till en lämplig del av klipparen och traktorn för att förhindra att höljet roterar.



Koppling av säkerhetskedjorna från drivaxelns hölje till klipparen

20. Lämna tillräckligt med slakhet i kedjorna så att de inte bryts sönder när klippaggregatet lyfts på trepunktslyften.
21. Kontrollera att området är fritt och starta traktorn.

22. Använd traktorhydrauliken för att lyfta klippaggregatet tills det precis lämnar marken.
23. Kontrollera att klippaggregatet lyfts jämnt.



Lyft av klipparen på trepunktslyften för att se att den lyfts jämnt. Bilden visar att vänster sida är för låg.



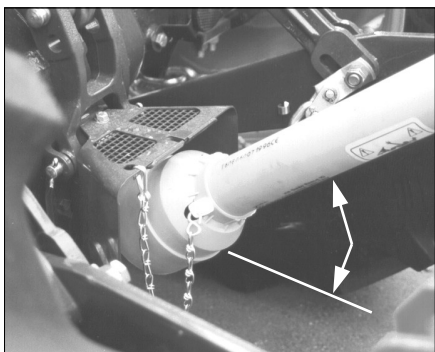
Användning av domkraft på traktors
länksystem för att nivellera klipparen
(typexempel)

24. Om inte, sänk det igen och nivellera det med hjälp av domkraften på traktorns högra lyftarm.



Justering av krängningshämmare

25. Lyft klippaggregatet något igen och justera krängningshämmaren (eller kedjorna) eller montera I stödstränger för att begränsa sidorörelser.

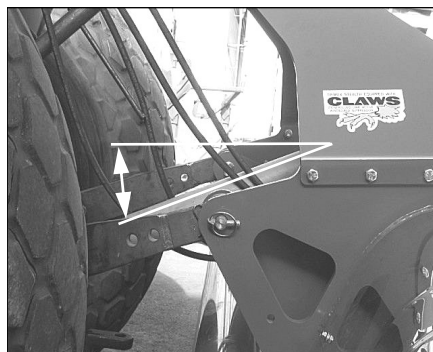


Kontrollera drivaxelns vinkel vid
traktoränden. Bilden visar en vinkel som
överstiger 35 grader, så lyftning bör
begränsas

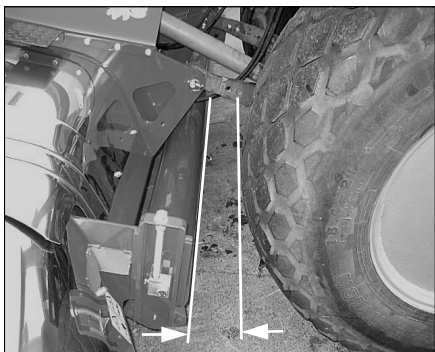
26. Hög länksystemet långsamt genom dess fulla lyftomfång för att säkerställa att:

- drivaxeln ej stöter ihop med någon del av traktor eller klipparen
- drivaxelns vinkel aldrig överstiger 35 grader

- gräsklipparens ingångsaxel på växellådan förblir i stort sett parallell med traktorns kraftuttagsaxel (inom 10 grader är tillfredsställande)
- drivaxeln ej slår i botten
- drivaxelns halvor ej separerar



Kontrollera drivaxelns vinkel vid klipparens
sida



Kontroll av spelrummet mellan
klippaggregatet och traktordäcken med
klipparen fullt upplyft

- drivaxelns säkerhetskedjor på skyddshöljet inte är sträckta
- klippaggregatet inte stöter i traktordäcken

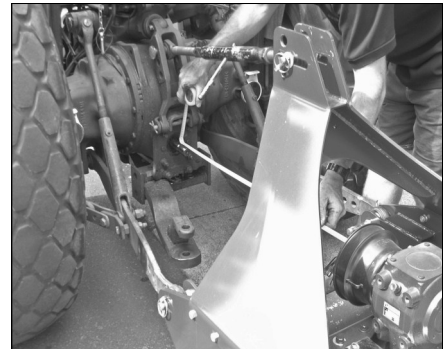
Om något av detta inte är korrekt kan det bli nödvändigt att begränsa det maximala lyftet av trepunktshaken vid traktorns manöverspakkvadrant och/eller flytta om topplänksarmen. Se traktorns bruksanvisning för detaljer.

10d. Justering av drivaxelns längd.

Om traktorn och klippaggregatet aldrig använts tillsammans tidigare eller om en ny drivaxel har monterats gå tillväga enligt följande.

1. Montera klippaggregatet på traktorn enligt beskrivning i "Att koppla klippaggregatet till trepunktslyften", avsnitt 10c. **Koppla ej drivaxeln till klippaggregatet eller till traktorn.**
2. Kontrollera att området är tomt på åskådare, i synnerhet småbarn.
3. Starta traktormotorn och lyft upp klippaggregatet med traktorhydrauliken tills växellådans ingångsaxel är i nivå med traktorns kraftuttagsaxel.

4. Mät dimensionen mellan låsspåret i traktorns kraftuttagsaxel och låsspåret i växellådans ingångsaxel. Detta är **Dimension "A"**.
5. Sänk ned klippaggregatet till marken, stoppa traktormotorn, säkerställ att alla reglage är i neutralläge och avlägsna tändningsnyckeln.



Mätning av Dimension "A" mellan låsspåren i växellådan och traktorns



Mätning av Dimension "B" mellan drivaxelns låsspringar med axeln fullständigt ihoppressad

6. Pressa ihop drivaxeln fullständigt och mät avståndet mellan låssprintarna eller klämbultshålen. Detta är **Dimension "B"**. Om **Dimension "B"** är **större än Dimension "A"**, så måste drivaxeln kortas av.

ANM: Om drivaxeln inte behöver kortas av men de två halvorna inte överlappar varandra med **100mm (4")**, så fordras en längre drivaxel. Kontakta din handlare.

7. Separera drivaxelns två halvor. Placera dem bredvid varandra med låssprintarna eller klämbultshålen åtskilda med samma avstånd som **Dimension "A"**.



Kontroll av drivaxelns överlappning. Ställ in låssprintarna enligt Dimension "A". Pilarna visar att överlappningen måste vara minst 100mm (4").

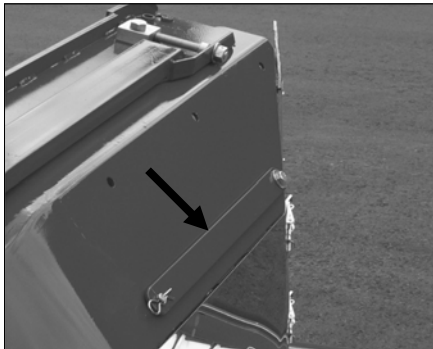
8. Subtrahera **Dimension "A"** från **Dimension "B"** och lägg till 25mm (1") till resultatet. Detta är **"C"**. ($C = \{B - A\} + 25\text{mm}$).
9. Dra isär drivaxeln och använd en bågfil för att såga av **Dimension "C"** från ändarna av både de inre och yttre stålroren och båda skyddsroren av plast (4 kapningar totalt). Grada och gör noggrant rent sågytorna och applicera en riklig mängd av universalfett på de stäldelar som kommer i kontakt med varandra. Återmontera drivaxeln.
10. Koppla på drivaxeln på klippaggregatet och traktorn enligt beskrivning i avsnitt 10a, och 10c 18-20.

10e. Vingstöd.

Du skall aldrig förlita dig på att de hydrauliska vinglyftarmarna kan hålla vingarna i lyft läge när du

transporterar, förvarar eller utför underhåll på **StealthS2**. Traktorns hydraulventiler kan läcka, tätningar kan fallera, felaktiga anslutningar kan gå sönder och skadade slangar kan läcka eller brista. För att säkerställa att olyckor inte händer till följd av att vingarna oväntat sänks ned så har stöd monterats på klippaggregatets vingar för att säkert hålla dem på plats.

ANM: Stödsystemet kanske ej kan monteras tillsammans med viss extrautrustning såsom castor wheels, länkhjulen. I dess fall så skall en för ändamålet avsedd spännrem, stropp, bandningssystem, kedja eller rep användas istället.



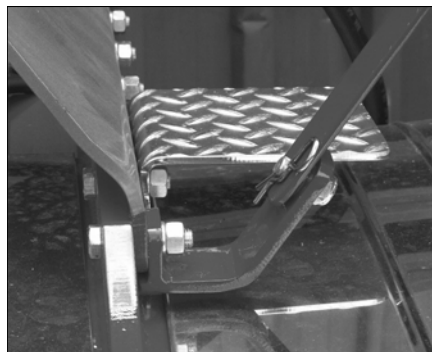
Vingarnas stödsystem består av en stålstång (stödet) fäst vid den främre delen av klippaggregatets vinklade framsida. Stödet kan svänga fritt runt monterings-sprinten. När det ej används så säkras stödet genom att montera dess tillgängliga ände på en tapp som skruvats in i den bakre delen av klippaggregatets gavel. En R-klämman passar i ett hål i tappens och förhindrar att stödet frigörs.

*Vinstödet svänger runt bulten i ändplattan.
Den andra änden passar i tappens & säkras
med en R-klämman vid förvaring.*

När vingen är rest så kan stödets tillgängliga ände avskiljas från dess förvaringsposition och monteras till tappens på vinkeljärnet som sitter på klippaggregatets mittstycke.

För att säkra vingen i rest läge:

1. Sänk ned klipparen till marken.
2. Lyft upp vingen med hjälp av traktorns hydraulik (se nedan). Säkerställ att traktorns alla reglage är i neutralläge och lägg i parkeringsbromsen innan du stiger ned från traktorn.
3. Avlägsna R-klämman som säkrar stödet mot klippaggregatets ändplatta.
4. Lyft av den tillgängliga änden av stödet från låstappen och vrid stödet mot mittstycket.
5. Placera hålet i änden av stödet över tappens på vinkeljärnet som sitter på mittstycket.
6. För igenom R-klämman genom hålet i tappens för att förhindra att stödet lossnar.



*När vingen är rest kan den fria änden av
stödet monteras till vinkeljärnet på klipparen
mittstycke & säkras med en R-klämman*



FARA! Säkra alltid vingarna med vingstödet (eller på något annat passande vis om stöden ej är monterade) före transport av klippaggregatet eller frånkoppling av hydraulslangarna.



FÖRSIKTIGHET: Vingstöden måste kopplas loss innan vingarna kan sänkas ned.

För att koppla loss vingstöden:

7. Sänk ned klippaggregatet till marken, säkerställ att traktortransmissionen är i neutralläge och lägg i parkeringsbromsen innan du stiger ned från traktorn.
8. Utför steg c-f ovan i omvänd ordning.

10f. Anslutning av de hydrauliska vinglyftarna.

StealthS2 klippaggregat är utrustade med hydrauliska lyftkolvar för vingarna så hydraulslangarna behöver kopplas till traktorn. Det finns två val för hydrauliska vingar:

- **Enkel krets**, där en ventil manövrerar båda vingarna samtidigt.
- **Dubbel krets**, där det finns en separat krets för varje vinge så de kan lyftas oberoende av varandra.

Den extrautrustning som anslutits beror på arbetets krav och antalet tillgängliga hydrauluttag på traktorn. Slanguppsättningar kan tillhandahållas för endera alternativet. Varje ventil måste vara av dubbelverkande typ med låst neutralläge för att kunna utnyttja **CLAWS** vingedämpande funktion till fullo.

Snabbkopplingarna av hantyp som medföljer är av standard ½" storlek och bör passa de flesta traktorer, även om vissa kan vara unika. Konsultera din handlare eller hydraulspecialist om passformen inte är kompatibel.

Att ansluta hydrauliken:

1. Stoppa traktorns motor och vänta tills alla rörliga delar stannat.
2. Manövrera de extra hydraulventilernas reglage en eller två gånger för att avlägsna eventuellt kvarvarande hydraultryck.
3. Torka noggrant bort eventuellt smuts från hydraulikens snabbkopplingar för att undvika föroreningar och möjliga skador på systemet.
Anslut slangarna till lämplig koppling.



Anslutning av hydraulslangar till traktorns hydraulkopplingar (typexempel)

5. Kontrollera att området är tomt på åskådare, i synnerhet barn, och starta traktorn.
6. Manövrera hydraulventilernas styrreglage för att kontrollera att vingarna rör sig i önskad riktning. Om inte, repetera steg a-f, byt slangar om nödvändigt.
7. Manövrera hydraulventilen(erna) för att höja och sänka vingarna genom deras hela cykler flera gånger för att tömma ur eventuell luft ur systemet.

10g. Koppla loss klippaggregatet från traktorn.

För att koppla ifrån maskinen från traktorn, utför stegen som listas under "Koppla klippaggregatet till trepunktslyften", avsnitt 10c i omvänd ordning.

11. ÅTGÄRDER INNAN DRIFT.



SÄKERHET! Repetera alla säkerhetsanteckningar, särskilt **SÄKERHET FÖR UNDERHÅLL**, avsnitt 3f, sidan 9 innan du gör några justeringar eller utför underhåll på gräsklipparen.

11a. Förbereda klipparen för användning.

Utför följande kontroller innan du använder maskinen. Det är viktigt både för personlig säkerhet och för att upprätthålla god mekanisk funktionalitet hos gräsklipparen att dessa punkter kontrolleras före drift.

Detaljer för hur du ska kontrollera många av dessa komponenter ges i "Service och underhåll", avsnitt 14.

1. Kontrollera att alla skruvar och fästanordningar sitter ordentligt.
2. Kontrollera knivarna och säkerställ att de ej är böjda eller skadade och att knivar av typen fling-tip kan svänga på sina monteringskruvar i händelse av att de kör på solida föremål. Reparera eller byt ut vid behov.
3. Kontrollera att knivarnas monteringskruvar är åtdragna enligt deras specificerade vridmoment.
4. Säkerställ att alla roterande delar snurrar obehindrat.
5. Säkerställ att drivaxlarna är smorda och kan skjutas ihop obehindrat.
6. Rundsmörj alla komponenter som visas i schemat för underhåll.
7. Kontrollera oljenivån i växellådorna.
8. Kontrollera drivremmens spänning och justera om nödvändigt.
9. Säkerställ att knivaxlar, höjjusteringsblock och rullager är smorda.
10. Inspektera alla rörliga delar efter intrasslat material och avlägsna om nödvändigt.

12. ATT ANVÄNDA MASKINEN FÖR FÖRSTA GÅNGEN.



SÄKERHET! Repetera alla säkerhetsanteckningar, särskilt **SÄKERHET FÖR UNDERHÅLL**, avsnitt 3f, sidan 9 innan du gör några justeringar eller utför underhåll på gräsklipparen.

12a. Inkörning.

Även om det inte finns några manöverrestriktioner på **Trimax Stealth Series 2** gräsklippare när de används för första gången så skall följande mekaniska punkter kontrolleras.

Efter en halvtimmes drift eller efter att ha klippt 2 hektar (5 tunnland):

1. Kontrollera alla muttrar, skruvar och fästanordningar. Dra åt dem till deras specificerade vridmomentsnivå (se "Skruvar och muttrar").
2. Dra åt knivskruvarna till deras specificerade vridmomentsnivå (se "Skruvar och muttrar").
3. Kontrollera att knivarna är i bra skick och att knivar av typen fling-tip kan svänga på sina monteringskruvar i händelse av att de kör på solida föremål.
4. Kontrollera att drivaxelns skyddsror kan röra sig obehindrat (se avsnitt 14k)
5. Kontrollera drivremmens spänning och justera om nödvändigt (se 14b)
6. Kontrollera nivån på växellådsoljan. Fyll på efter behov (se 14l)
7. Rundsmörj alla smörjpunkter (se 14g).

Efter 1 timmes, 4 timmars och 8 timmars drift:

8. Repetera punkt 1-7 ovan.

Efter 8 timmars drift:

9. Påbörja reguljär service som anges i serviceschemat, avsnitt 15.

13. DRIFT OCH JUSTERINGAR.



SÄKERHET! Före alla försök att manövrera eller göra några justeringar på klippaggregatet repetera alla säkerhetsanteckningar, särskilt **TRAKTORSÄKERHET, DRIFTSÄKERHET, TRANSPORTSÄKERHET** och **SÄKERHET VID UNDERHÅLL**, avsnitt 3c – 3f, sidorna 8-9.

Trimax Stealth Series 2 klippaggregat har utformats för att fungera mycket väl under nästan alla gräs- och terrängförhållanden. Det är dock maskinföraren som är ansvarig för att känna till och följa alla drift- och säkerhetsrutiner.

13a. Höja och sänka vingarna.

Trimax Stealth Series 2 klippaggregat är utrustat med hydraulkolvar för att höja och sänka vingarna. Så länge inte vingstöden håller vingarna i upphöjt läge så är höjning och sänkning av dem helt enkelt en fråga om att manövrera de rätta extra hydraulventilerna på traktorn.

Om vingstöden håller vingarna i ett upphöjt läge, frigör dem enligt beskrivningen i avsnitt 10e.

Med stöden frigjorda så kan vingarna höjas och sänkas närhelst. Det rekommenderas att kraftuttaget kopplas ifrån och att knivarna tillåts stanna innan höjning och sänkning inleds. Manövrering av vingarna med kraftuttaget tillkopplat tillfogar inte klippaggregatet någon skada men förkortar livslängden på vingarnas drivremmar.



FARA! Var medveten om att i händelse av att en vinge höjs medan knivarna är i drift så kommer dessa att fortsätta snurra några sekunder på den höjda vingen. **HÅLL ALLA ÅSKÅDARE BORTA, ELLER KOPPLA IFRÅN KRAFTUTTAGET FÖRST.**



FARA! Iakttag försiktighet vid sänkning av vingarna. **HÅLL ALLA ÅSKÅDARE BORTA.** Se till att vingen inte slår emot något när den närmar sig marken. Säkerställ att området är fritt från hinder eller **KOPPLA IFRÅN KRAFTUTTAGET FÖRST.**



FARA! Om kraftuttaget är tillkopplat så kan kniven börja snurra en bra bit innan vingen är helt nedsänkt. **HÅLL ALLA ÅSKÅDARE BORTA, ELLER KOPPLA IFRÅN KRAFTUTTAGET FÖRST.**

Om kortare livstid på drivremmar är acceptabelt och om säkerhetsomständigheterna tillåter det så är **Trimax StealthS2** idealisk för att klippa runt träd och stolpar. Maskinföraren kan klippa fram till ett hinder, höja lämplig vinge för att klippa förbi det och sedan sänka ned vingen och fortsätta med fullbreddsklippning. För detta så är den dubbla hydraulkretsen som möjliggör manövrering av enskild vinge att föredra (se 10f).

Vingarnas hydraulkolvar innehåller **CLAWS**-systemet för att minimera vingstuds. Hur man aktiverar **CLAWS**-systemet behandlas i avsnitt 13g.

13b. Klipphöjd: Konfiguration.

StealthS2 är normalt utrustad med främre och bakre rullar på klippaggregatets centrumkropp och på vänster och höger vinge. En valmöjlighet är att montera länkhjul, i detta fall avlägsnar man rullarna helt och hållet. Metoden för att ställa in klipphöjd beror på det monterade transportsystemet.

Knivarnas klipphöjd regleras genom att ställa in rullarnas eller hjulens läge. Genom att sänka rullarna eller länkhjulen så höjer man klipphöjden och vice-versa.

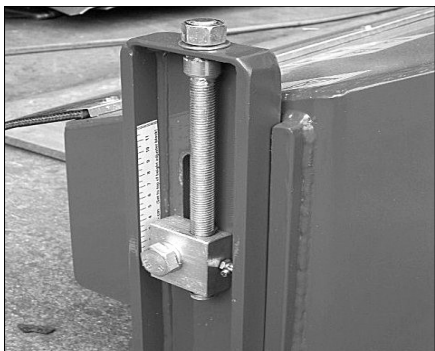
13c. Ställa in klipphöjden: Rullar.

De främre och bakre rullarna löper längs hela centrumkroppen på klippaggregatet medan endast den bakre rullen täcker den fulla bredden på vänster och höger vinge. De främre vingrullarna är korta "bubbel"-rullar som utformats för att tillhandahålla anti-scalpskydd. Dessa skall ställas in att köras med cirka 10mm (3/8") markfrigång så att de kan lyfta vingen närhelst de stöter på en betydande höjning av markens kontur. Om de skulle ställas in för att kontinuerligt köras på marken skulle de förhindra god klippkvalitet under vissa omständigheter.

Den bakre rullen på centrumkroppen är längre än den främre och överlappar de bakre vingrullarna på bägge sidor. De bakre rullarna fungerar i effekt som en enda rulle längs hela klippbredden och möjliggör att **StealthS2** kan åstadkomma ett obrutet randigt mönster vid klippning av kvalitetsgräs.

Justering av rullar:

Varje rullager är monterat på en skjutplatta som kan höjas och sänkas genom att vrida på en skruvjustering. En graderad måttstock på plattan ger ett ungefärligt angivande av klipphöjden. Det finns tio justeringar, tre på varje vinge och fyra på centrumkroppen. För att hålla klipphöjden jämn måste alla justeringar ställas i samma läge och flyttas lika mycket.



*Typexempel på rullfäste visande
höjjusteringsskruv och klämbult*

Varje rullmonteringsplatta är fäst på klippaggregatets kropp med en bult, känd som "klämbult". Klämbulten måste lossas före justeringsskruven vrids och dras åt igen när klipphöjden ställts in.

Att justera rullarna:

1. Höjjusteringen görs bäst med klippaggregatet nedsänkt mot marken. Parkera traktorn på en tom, plan yta med vingarna uppresta i transportläge. Töm området på åskådare, i synnerhet barn, stanna traktormotorn, lägg i parkeringsbromsen, avlägsna tändningsnyckeln och vänta tills alla rörliga delar stannat innan du stiger ned från traktorn.

2. Det inre, bakre rullfästet på varje ving angränsar till svängtappsområdet. Då vingen är i upprest läge så är muttern som fäster klämbulten tillgänglig. Den kan hittas alldeles ovanför den inre änden av den bakre rullen. Lossa muttern (24mm eller 15/16" skruvnyckel), lossa sedan muttern på den andra vingen.
3. Starta traktorn och sänk ned vingarna mot marken. Innan du stiger ned från traktorn, stoppa traktormotorn, lägg i parkeringsbromsen, avlägsna tändningsnyckeln och vänta tills alla rörliga delar stannat.



De inre justeringsklämbultarna på vingarna är tillgängliga från undersidan h



Lossande av klämbulten på vingarnas främre bubbelrulle

4. Lossa klämbultarna på de andra höjjusteringarna. Det är en för varje bubbelrulle på den främre delen varje vinge, . . .



Klämbult för yttre äden av bakre vingrullen

5. . . . en på varje sida för den yttre änden av vingarnas bakre rullar, . . .



Klämbult på främre centrumrulle

6. . . . en på varje sida av den främre centrumrullen . . .



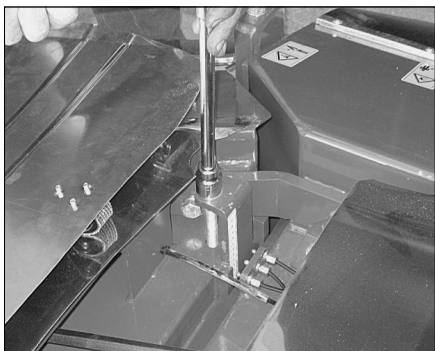
Lossande av klämbult på bakre

7. . . . och en på varje sida av den bakre centrumrullen, åtta totalt. Använd en 24mm eller 15/16" skruvnyckel eller hylsa.



Vridning av höjjusteringsskruv för att ändra klipphöjd.

8. Vrid varje höjjusteringsskruv för att höja eller sänka klippaggregatet. Vrid skruvarna **medsols** för att **höja** klipphöjden och **motsols** för att **sänka** den. Det finns märken för varje justering som ger en indikation på klipphöjden men det är vanligtvis lättare att helt enkelt vrida varje justering lika mycket. Klipphöjden rör sig 2mm för varje helt varv, (12-1/2 hela varv per tum).



Tillgång till den inre justeringen för de bakre vingrullarna genom att vika den

9. Den inre justeringsskruven för de bakre rullarna på vingarna är gömd under transmissionens skyddskåpa av rostfritt stål. Vik kåpens gångjärnsförsedda del bakåt och använd en hylsa med förlängning för att justera skruven.

10. Det snabbaste och mest exakta sättet att ändra höjjusteringarna på är att använda en hylsnyckel eller ett spärrskaft med en lång förlängning och en 24mm eller 15/16" hylsa. Med dessa verktyg är det väldigt lätt att bedöma när skruven vridits exakt ett varv.
11. De främre bubbelrullarna på vingarna skall ställas in på cirka 10mm markfrigång. Det beräknas när indikatormärkena för klipphöjd monteras på fabriken. Om alla justeringar ställs i samma läge på den graderade måttstocken så bör bubbelrullarna hamna i rätt höjd.
12. är klipphöjden ställts in till önskad höjd, säkra alla höjjusteringsklämbultar genom att dra åt dem. Detta förhindrar rörelser som leder till slitage och sönderslitning.
13. Glöm inte att dra åt klämbulten på de inre justeringarna på vingarnas bakre rullar. För att göra detta så måste traktorn startas och vingarna resas upp som tidigare beskrivits.

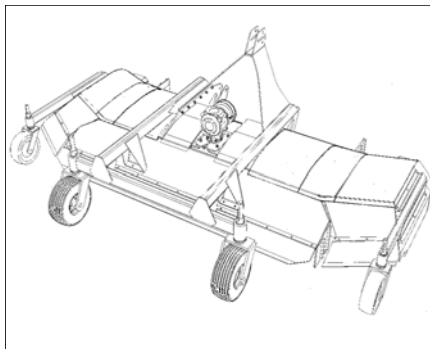
13d. Ställa in klipphöjden: Länkhjul.

Om **StealthS2** kom utrustad med länkhjul så är rullarna avlägsnade helt och hållet. Länkhjulen är monterade på hjälpramar som fästs vid klippaggregatets centrum- och vingkroppar.

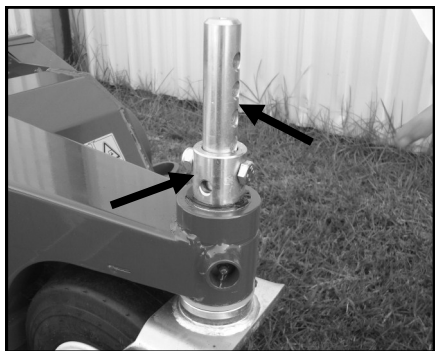
Länkhjul monteras endast vid maskinens bakre ände eftersom hjul monterade i den främre delen skulle komma i vägen för traktorn och länksystemet. Detta betyder att klippaggregatets främre del måste bäras av traktorns trepunktslänksystem. Därför är klipphöjden till viss del styrd av traktorns positions- eller dragkontroller.

Klippaggregatet bör för att uppnå idealiska förhållanden köras med den främre och bakre delen av maskinen på samma höjd.

På grund av den relativa vikt de behöver bära så är länkhjulen på centrumkroppen större än de på vingarna, men justeringsmetoden är densamma för alla.



Klippaggregat med länkhjul monterade



Främre länkhjulsmontage visandes svängaxeln (överst) och hylsan (nederst)

Varje länkhjul svänger runt en axel som har borrats med en rad hål. Axeln passar i en axelhylsa som har borrats med två hål i rätta vinklar mot varandra. Hålen i axeln är placerade med 20mm mellanrum medan hålen i hylsan har ett mellanrum på 10mm. Genom att passa in olika hål så kan klipphöjden justeras i steg om 10mm.

Även om olika fjäderbelastade fixeringsbyglar finns tillgängliga så används en bult med låsmutter för att säkra axeln inuti hylsan. Hårnålssprintar slås ofta bort vid klippning under överhängande grenar. Det lilla besvär det medför att använda verktyg för att justera klipphöjden mer än uppväger det krångel det skulle innebära om sprinten försvann.

Att justera höjden på länkhjulen:

1. Lägg i traktorns parkeringsbroms och säkerställ att alla reglage är i neutralläge.
2. Hög upp klippaggregatet så långt det går med hjälp av traktorns hydraullyft.
3. **Säkra klippaggregatet i det resta läget** genom att placera lämpliga stativ eller klossar under det.
4. Börja med ett hjul, avlägsna låsmuttern från bulten som håller fast länkhjulets axel i hylsan (16mm och 17mm eller 5/8" och 11/16" skruvnyckel för vingarnas länkhjul, 18mm och 19mm eller 23/32" och 3/4" skruvnycklar för centrumlänkhjulen).

5. Håll i hjulet för att förhindra att det faller ned och avlägsna bulten.



Fasthållning av hjul medan bulten avlägsnas från länkhjulens höjjustering



Vridning av hylsans 90 grader för att passa in alternativa hål

6. Flytta länkhjulet upp eller ned för att uppnå önskad höjd och passa in hålen. För att justera i 20mm steg steps, använd samma hål i hylsan med det önskade hålet i axeln. För att flytta enbart 10mm så behöver hylsan vändas 90 grader så att det andra hålet kan användas.

7. Sätt tillbaka bulten och återmontera låsmuttern. Uppmärksamma att låsmuttern inte behöver dras åt hårt mot hylsan, den är endast monterad för att förhindra att bulten ramlar ur
8. Repetera steg 4-7 på de andra länkhjulen, säkerställ att alla hjul är justerade till samma höjd.

13e. Transport.



SÄKERHET! Innan du färdas någon sträcka med klippaggregatet kopplat till traktorn, repetera alla säkerhetsanmärkningar för **TRANSPORT**, avsnitt 3e, sidan 9.

1. Säkerställ att området är tomt på åskådare, i synnerhet barn.
2. Säkerställ att traktorns kraftuttag är fränkopplat.
3. Om vingarna är i nedsänkt läge, starta motorn och höj vingarna till transportläge.
4. Montera vingstöden för att förhindra att vingarna sänks oväntat (se avsnitt 10e).
5. Montera topplänkens sprint till lämpligt hål istället för skäran och klippaggregatets mittstycke (se avsnitt 10c 15-17).
6. Starta motorn och höj klippaggregatet på trepunktslyften.
7. Slå på strålkastare, varningslampor och/eller varningsljus enligt vad som krävs av lokala föreskrifter.

13f. Start och stopp av klippaggregatet.



SÄKERHET! Innan du börjar klippa, repetera alla anmärkningar gällande **DRIFTSÄKERHET**, avsnitt 3d, sidorna 8-9.

Innan du börjar klippa:

1. Säkerställ att området är tomt på åskådare, i synnerhet barn. Kontrollera att det är tillräckligt med spelrum runt maskinen för att kunna sänka ned vingarna.
2. Sänk ned klippaggregatet till marken.
3. Säkerställ att traktorn är i neutralläge och lägg i parkeringsbromsen.
4. Montera bort vingstöden och placera dem i förvaringsläge (se 10e).
5. Sänk ned vingarna till marken.
6. Stoppa traktormotorn, säkerställ att alla reglage är i neutralläge, lägg i parkeringsbromsen och vänta tills alla rörliga delar stannat.
7. Montera topplänkens sprint till skåran istället för hålet i klippaggregatets mittstycke och justera topplänken till länksprintarna är centrerade i skåran (se avsnitt 10c 10-14).

Att starta klippaggregatet:

8. Starta motorn och höj upp klippaggregatet på trepunktslyften.
9. Se till att området är fritt från stenar eller föremål som kan kastas iväg av gräsklipparbladen.
10. Rikta in traktorn mot arbetsytan.
11. Sänk ned klippaggregatet tills det är precis ovanför marken.
12. Kör motorn på låg tomgång.
13. Koppla långsamt in traktorns kraftuttagsreglage för att starta klippaggregatet.
14. För långsamt motorn till den angivna kraftuttagshastigheten.
15. Sänk ned klippaggregatet till marken och fortsätt långsamt arbetsytan.

Att starta ett nytt klippaggregat för första gången:

Så fort **Stealth Series 2** har körts så förbrukar den väldigt lite hästkrafter men den kan vara svår att starta för första gången. Under hopsättningen på fabriken så fullständigt övertäcks knivaxlarna med fett som initialt skapar ett oerhört motstånd. Så fort axlarna körts en kort period (mindre än en minut) så kommer en del av fettets att ha slängts ut av lagren och de kommer att röra sig mycket mer obehindrat. Utöver detta så kan drivremmarna sätta sig något efter att ha varit stillastående i en och samma position över en längre tid. Detta kommer också att upphävas så fort
axlarna vridits.

Sammantaget så kan dessa saker göra klippaggregatet motsträvt att starta för första gången och traktormotorn kan till och med få tjuvstopp. Om detta händer så kan följande steg hjälpa:

16. Höj upp klippaggregatet precis ovanför marken så det är frigående från gräs innan du kopplar in kraftuttagkopplingen.
17. Koppla försiktigt på kraftuttaget med traktorns motor på tomgång. Om klippaggregatet startar utan att traktorn får tjuvstopp, kör den ungefär en minut innan du stannar och flyttar till arbetsytan.
18. Om motorn får tjuvstopp vid uppstart, försök igen med något högre motorhastighet

Att stoppa klippaggregatet:

19. Se till att klippaggregatet är på marken och sänk sakta motorhastigheten till låg tomgång.
20. Koppla sakta ifrån kraftuttagkopplingen.
21. Stoppa traktorns motor, säkerställ att alla reglage är i neutralläge, lägg i parkeringsbromsen, avlägsna tändningsnyckeln och vänta tills att alla rörliga delar stannat innan du kliver ned från traktorn.

13g. Vingdämpning.

Ett vanligt problem med vinggräsklippare är att vingarna börjar studsas när gräsklipparen körs vid höga markhastigheter vilket lämnar gräset klippt med ett ojämnt uddigt utseende. **Trimax StealthS2** gräsklippare erbjuder en faktisk lösning genom att tillhandahålla **CLAWS (Controlled Link Active Wingbounce Suppression)**, exklusivt för **Trimax**.

ANM: Dubbelverkande extra hydrauluttag krävs på traktorn. Enkelverkande ventiler kan ej manövrera CLAWS-systemet.

ANM: Ett annat krav är att hydraulventilerna kan ställas i "låst neutralläge". Detta förhindrar vingkolvarna från att röra sig efter de ställts i önskat läge.

Dämpning är inbyggt i de hydrauliska lyftkolvarnas fästen. När vingen är fullt nedsänkt så kan kolven sträckas ut ytterligare. När den sträcks ut så trycker den bakre delen av kolven på dämpningen och utövar ett nedåtgående tryck på vingen. Mängden tryck kan styras från traktorsätet för att anpassas efter klippförhållandena.

Justering av CLAWS-systemet:

1. På vågformig mark ska vingarna sänkas ned (se 13a) och hydraulreglagen manövreras till den punkt då lyftkolvarna precis är på väg att lyfta vingarna från marken. Detta tillåter fullt flytande rörelser och följning av konturer.
2. För snabb klippning av stora plana områden så skall hydrauliken manövreras tills lyftkolvarna är fullt utsträckta (när traktorns hydrauliska säkerhetsventil öppnas). Detta ger full dämpning och eliminerar vingstuds samtidigt som det tillåter vingen att flyta i begränsad utsträckning.

Med övning så kan en god maskinförare reglera **CLAWS**-systemet "i farten" för att passa omständigheterna under tiden de uppstår.

13h. Tips för drift.

1. **Kraftuttagshastighet: ÖVERSKRID ALDRIG en KRAFTUTTAGSHASTIGHET PÅ 540 v/min**, men försök att hålla kraftuttagets varv så nära 540 rpm som möjligt. Klippuppräddandet hos knivarna beror på knivspetsens hastighet. När kraftuttagets hastighet tillåts sjunka för lågt börjar knivarna slita istället för att klippa vilket resulterar i en ojämn finish. Ändra framföringshastigheten genom att använda traktorns växlar istället för att ändra gasinställning.



FARA! Om kraftuttagets körs på hastigheter över 540v/min börjar knivarna rotera för snabbt. Detta kan överbelasta knivarnas fästbultar och andra delar vilket kan orsaka att de bryts av och flyger iväg. Sådana projektiler kan ge men eller döda och orsaka avsevärda skador på egendom.

1. **Förhållanden:** Även om det är bäst att klippa gräset under torra förhållanden så fungerar **Trimax Stealth Series 2**-klippare bra under blöta förhållanden också. Typen av terräng, gräsets längd, dess fuktinnehåll, markens fuktighet och den tillgängliga kraften från traktorn påverkar alla jobbet i slutändan. Se "Felsökning", avsnitt 16 för användbar prestandainformation. De olika lösningarna på diverse problem har utvecklats från bred erfarenhet över många år och även erfarna maskinförare har upptäckt att de kan öka kvaliteten på sina jobb genom att använda en del av de nämnda metoderna.
2. **Markhastighet:** Körhastigheten kan variera från väldigt långsam upp till 20km/h (12.5mph) eller ännu högre beroende på materialet som klipps och terrängförhållanden. Det är maskinförarens ansvar att uppmärksamma förhållandena under vilket jobbet utförs och ställa in markhastigheten för att uppnå kvalitetsklippning och upprätthålla kontrollen över maskinen. Om så önskas kan markhastigheten höjas så länge ett bra jobb utförs. Omvänt så kan hastigheten sänkas om ett ojämnt resultat uppnås. Sänk alltid markhastigheten vid klippning på ojämn terräng, runt hinder eller i trånga utrymmen.
3. **Dolda hinder:** Undersök alltid området efter dolda hinder innan klippning. Om ett hinder körs på under klippning, stanna och undersök gräsklipparen efter skador.
4. **Klipphöjd:** Klipp aldrig gräs eller mellangröda kortare än vad som rekommenderas för dina väderförhållanden. Vegetation som klipps kort har sämre motståndskraft mot heta och torra förhållanden.
5. **Knivskärpa:** Knivarna kan behöva bytas ut eller slipas om du märker att gräsklipparen inte klipper snyggt.
6. **Driftläge:**
7. **Om klipparen är utrustad med standardrullarna:** I sitt standardutförande är gräsklipparen utrustad med främre och bakre rullar. En rullutrustad maskin skall alltid sänkas ned till marken så

att den körs på sina rullar vid drift. Den övre länken måste anslutas till skåran i klippaggregatets mittstycke (inte dom runda hålen) och justeras så att länksprinten är mellan 1/3 och halvvägs från den främre delen av skåran. Trepunktslyftens hydraulik måste ställas i "float"-läge – se avsnitt 9 "Lastkännande hydraulik" och konsultera om nödvändigt bruksanvisningen till din traktor för detaljer. Om det är önskvärt att lyfta klippaggregatet något för väldigt snäva svängar eller om marken är väldigt ojämn eller gropig så skall det sänkas ned igen så snart det är möjligt.

ANM: Under vissa förhållanden så kan den främre centrumrullen böja grässtjälkarna och orsaka en ojämn klippning. Under dessa förhållanden är det rådbart att använda traktorns dragkontroll på trepunktslyftens hydraulsystem för att bära en del av klippaggregatets vikt (se bruksanvisningen till din traktor). Alternativt så kan stoppet på trepunktslyftens kontrollspak ställas in så att den främre rullen endast precis lämnar marken. I detta fall så skall de främre rullarna justeras något högre än normalt så att klippaggregatet förblir vågrätt och rullen kan verka för att undvika scalping vid behov. I vilket fall ska klippaggregatet kunna lyftas och sänkas på trepunktslyften på normalt vis.

Om klippaggregatet är utrustad med bakre länkhjul: Om extra länkhjul monteras så skall rullarna avlägsnas helt och hållet. I denna konfiguration så bärs den främre delen av klippaggregatet av traktorns länksystem. Använd traktorns dragkontroll på trepunktslyftens hydraulsystem (se bruksanvisningen till din traktor), eller ställ in stoppet på trepunktslänksystemets kontrollspak så att det bär den främre delen av klippaggregatet på den nivå som fordras.

8. Såvida inte klippaggregatet utrustats med länkhjul så skall det alltid sänkas ned till marken så att det körs på sina rullar eller slirar vid drift. Trepunktssystemets hydraulik måste ställas i "float"-läge – se avsnitt 9 "Lastkännande hydraulik" och konsultera vid behov bruksanvisningen till din traktor för detaljer. Om det blir nödvändigt att lyfta klippaggregatet något för snäva svängar eller om marken är väldigt ojämn eller gropig så skall det sänkas ned igen så fort det blir möjligt.
9. **Säkerhetsmedvetenhet: Trimax Stealth Series 2** gräsklippare har flera knivar som roterar i hög hastighet. Även om varje ansträngning gjorts för att utforma maskinen med säkerhet i åtanke så kan stenar eller föremål som träffas av knivarna slungas iväg underifrån gräsklipparen eller ut genom grästömningsområdena i hög hastighet. **Det är extremt viktigt att maskinföraren är medveten om att föremål kan skjutas slungas iväg på detta sätt och aldrig rikta tömningsområdena mot människor, djur eller egendom.** Dessa ivägslungade föremål kan färdas snabbt nog att orsaka skador på människor och djur och skadegörelse på egendom. Det är bättre att sluta klippa när det kommer åskådare, i synnerhet barn, än att riskera att tillfoga skada.



FARA! Om människor, i synnerhet barn, närmar sig arbetsområdet, stoppa maskinen omedelbart. Starta ej igen innan arbetsområdet tömts på folk.

14. SERVICE OCHD UNDERHÅLL.



SÄKERHET! Innan försök att göra några justeringar eller utföra underhåll på din Trimax Stealth Series 2 klippare, repetera alla säkerhetsföreskrifter, i synnerhet **SÄKERHET FÖR UNDERHÅLL**, avsnitt 3f, sidan 9.

Kraven på underhåll för **Trimax Stealth Series 2** klippare har hållits till ett minimum utan att offra lång hållbarhet eller pålitlig drift.

- Klippaggregatets kropp är av helgjuten konstruktion vilket eliminerar de vanligaste rostfällorna och gör maskinen lätt att rengöra.
- Drivsystemet är så enkelt som möjligt och använder automatiska drivremsspännare som arbetar på insidan av remmen för att minimera v-remmens drifttemperatur och sprickbildning.

- Styrullarna körs på rullager med speciella dubbeltätningar för att hålla ute smuts och fukt.
- Transmissionskåporna är gjorda av rostfritt stål för att undvika rostproblem och kommer att hålla en livstid om de behandlas på rätt sätt.
Bladaxlarna är utrustade med koniska rullager, skaft med hög hållfasthet och tåliga värmebehandlade hus av aluminiumlegering som utformats för att motverka att trädigt material lindar in sig i lagren.

Delar som inte kräver underhåll eller justering har formgivits eller valts ut för att vara de bästa tillgängliga. Alla smörjpunkter, till exempel, har grupperats så att dom lätt kan komma åt när klippaggregatets vingar är i det uppresta läget.

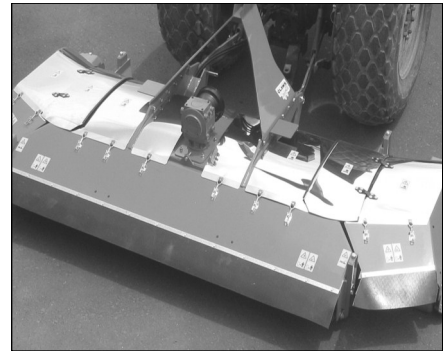
De åtgärder som beskrivs i det här avsnittet skall utföras **vid behov** eller vid de intervaller som återges i **Serviceschemat**, avsnitt 15.

14a. Skyddskåpor av rostfritt stål.

Drivsystemet i **Trimax StealthS2** är inneslutet i skyddskåpor av rostfritt stål. Detta erbjuder skydd till maskinföraren mot de rörliga delarna och håller också gräs och skadligt bråte undan transmissionen.

Skyddskåporna behöver sällan röras men måste öppnas eller avlägsnas för att kontrollera eller justera drivremmarnas spänning eller för att byta ut drivremmar. **Kör ej gräsklipparen med skyddskåporna öppna eller bortplockade.**

ANMÄRKNING: STÅ ELLER GÅ EJ PÅ SKYDDSKÅPORNA AV ROSTFRITT STÅL! De är utformade enbart för att erbjuda skydd och deformeras under orimligt tryck.



Transmissionskåpor av rostfritt stål



FÖRSIKTIGHET: All ansträngning görs under tillverkning för att avlägsna vassa kanter på skyddskåporna. Men, eftersom de tillverkats av stålplåt så finns det alltid fara för att skära sig på händerna. Bär tjocka handskar och var aktsam vid hantering av skyddskåporna.

Att öppna skyddskåporna av rostfritt stål:

De främre kanterna på kåporna är fästa vid bultar på klippaggregatets kropp och säkrade med låsmuttrar. De bakre kanterna är säkrade med excenterlås. Skyddskåporna behöver ej helt avlägsnas för att kontrollera drivremmarnas spänning eftersom detta kan göras enkelt genom att kopplas loss den bakre delen av kåporna.



FARA! Lyft aldrig skyddskåporna när gräsklipparen är igång. Roterande delar inuti kan orsaka allvarlig personskada.

1. Sänk ned klippaggregatet till marken, stoppa traktormotorn, säkerställ att alla styrreglage är i neutralläge, avlägsna tändningsnyckeln och vänta tills alla rörliga delar stannat.



Lossande av excenterlås

2. Öppna excenterlåsen som fäster skyddskåporna mot den bakre delen av klippaggregatet.

3. Om den bakre skyddskåpan hålls upp med en hand så kan den andra handen användas för att kontrollera remspänningen.

Vissa åtgärder, som att justera eller byta ut drivremmarna, kräver att skyddskåporna avlägsnas helt och hållet.

Att avlägsna skyddskåporna:

4. Skruva loss och avlägsna låsmutterna och planbrickorna som håller fast den främre delen av skyddskåpan för att kunna ta av den från klippaggregatets kropp (13mm eller ½" skruvnyckel).



Lossande av låsmutter för att frigöra den främre delen av skyddskåpan



Fasthållning av skyddskåpan vid hantering av excenterlåset

5. Lyft av skyddskåpan från maskinen och förvara den på en säker plats. Uppmärksamma att vingarnas skyddskåpor har den skjutbara delen som täcker gångjärnsområdet fästa vid sig. Vik denna bakåt mot vingens skyddskåpa innan den avlägsnas.

Att sätta tillbaka skyddskåporna:

6. Passa noggrant in den främre kanten på skyddskåpan med bultarna i klippaggregatets kropp.
7. Montera planbrickorna och låsmutterna och dra åt dem försiktigt (13mm eller ½" skruvnyckel).
8. Håll ned den bakre delen av skyddskåpan mot kroppen och säkerställ att haken på huvan hamnar i linje med bygeln på kroppen.
9. Spänn fast excenterlåset.
10. När vingarnas skyddskåpa har återmonterats vik tillbaka den skjutbara delen över öppningen där gångjärnen verkar.

14b. Spänning av drivremmar.

ALLMÄNNA ANMÄRKNINGAR.

Maskinförare som är bekanta med v-remsdrift kan snabbt avgöra remspänningen genom att trycka på remmen med sitt finger och känna spänningen. Den korrekta spänningen kan mätas med hjälp av specialverktyg som kan tillhandahållas av alla erkända v-drivremstillverkare och genom att följa

instruktionerna.

Som allmän regel kan sägas att om en drivrem slirar vid normalt användande, under förhållanden som inte är extremt tunga, traktorns hästkrafter inte är orimliga och axeln rör sig obehindrat så kan remspänningen ökas tills slirningen upphör.



MYCKET VIKTIGT! Drivremmarnas spänning måste kontrolleras regelbundet under inkörningsperioden. Om slirning undviks medan remmarna läggs till rätta så kan väldigt lång hållbarhet uppnås. Kontrollera spänningen efter den första halvtimmen av drift och frekvent under den första dagen.

ANM: Eftersom helt nya v-remmar snabbt lägger sig till rätta så skall de spännas mer än "inkörnings"-drivremmar.

Automatiska drivremsspännare:

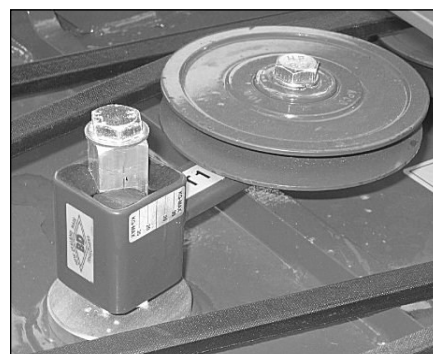
Det finns fem drivremmar på **StealthS2**, en för varje knivaxel. Fyra av dessa har utrustats med automatiska drivremsspännare. Den femte v-remmen driver centrumaxeln. Utrymmet i det här området är mycket begränsat och det finns ingen plats för en styrrulle av något slag, så därför spänns denna rem genom att flytta växellådan framåt och bakåt.

Automatiska spännare tjänar två syften. För det första så fungerar en v-rem för att dess avsmalnande sidor greppar tag i den v-formade skåran i remskivan. Vid hög belastning så dras remmen in i skåran så att remmens sidor greppar hårdare om remskivan. Detta minskar i effekt arbetsdiametern på remskivorna något så den slaka sidan av drivremmen blir något lös. Om en rem inte är spänd från början kan detta orsaka att remmen slirar. En automatisk spännare med dess fjäderbelastade remskivor kompenserar eventuell slakhet för att säkerställa att drivremmen fortsätter att greppa växellådan och axelremskivorna ordentligt.

För det andra, efterhand som en ny v-rem nöts in så kommer den att tappa lite av sin initiala spänning innan den lägger sig till rätta i sin normala driftstorlek. En automatisk spännare möjliggör detta och kompenserar för den lilla slakhet som uppstår i remmen när det uppstår.

Det finns en annan anledning till att använda automatiska spännare på **StealthS2**. Spänningen hos vingarnas drivremmar varierar då vingarna höjs och sänks. De automatiska spännarna kompenserar för detta genom vingrörelsernas hela arbetsområde men tillåter remmarna att slakna och sluta driva knivaxlarna då vingarna höjs upp till transportläget.

De automatiska spännarna som används på **StealthS2** består av vertikala stolpar som omges av enkla gummifjädrar som är inneslutna i ett hus. En arm fäst vid huset bär upp styrrullen som trycker mot remmen för att spänna den. En bult passerar rakt igenom mitten av stolpen och skruvas till ett gängat hål i klippaggregatets kropp. Varje spännare har en graderad skala som indikerar den ungefärliga kraften som utövas på remmen..



*Automatiska drivremsspännare som används på **StealthS2***

Spänning uppnås genom att lossa på bulten och sedan vrida den inre stolpen för att dra åt gummifjädrarna. När den önskade spänningen uppnåtts, dra åt bulten.

Att kontrollera drivremsspänningen:

1. Sänk ned klippaggregatet till marken och sänk ned vingarna till deras arbetsläge. Det är viktigt att vingarna är i det horisontella läget medan drivremmarnas spänning kontrolleras.
2. Stoppa traktormotorn, säkerställ att alla styrreglage är i neutralläge, avlägsna tändningsnyckeln och vänta tills alla rörliga delar stannat.
3. Lyft den bakre delen av skyddskåpan(orna) av rostfritt stål (se avsnitt 14a).



Kontroll av remspänning

4. Kontrollera remspänningen så som bilden visar. Om du är osäker på huruvida spänningen är korrekt eller ej så bör du kunna köpa ett verktyg för att kontrollera spänningen från en ryktbar leverantör av v-remmar. Om justering krävs, fortsätt enligt följande.

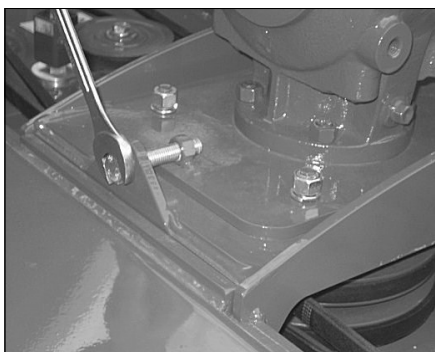
Att justera drivremmarnas spänning:

5. För vissa remmar kan det vara nödvändigt att avlägsna lämplig skyddskåpa helt och hållet (se avsnitt 14a).
6. Om spänningen hos centrumaxelns drivrem behöver justeras, gör detta först. Denna rem är ett specialfall då den ej har någon automatspännare och justeras genom att flytta växellådan framåt eller bakåt. Detta ändrar ibland spänningen hos de andra remmarna något, härav behovet av att uppmärksamma denna innan du rör de andra remmarna.

7. För att justera spänningen hos centrumremmen, börja med att lossa de fyra muttrarna som omger växellådan där den fäster vid klippaggregatets kropp (18mm eller 23/32" skruvnyckel).



Lossande av muttrar på fyra bultar som håller växellådan på plats



Vridning av växellådans justeringsskruv för att släppa efter på centrumaxelns drivrem

8. Vrid växellådans justeringsskruv medsols för att spänna drivremmen eller motsols för att släppa efter på den (samma skruvnyckel).

9. Om växellådan behöver flyttas mer än ett par millimeter (1/16") så kan remstyrningarna som är belägna i angränsning till växellådan behöva justeras. De skall sättas väldigt nära remskivan, men inte röra den. Om de behöver flyttas, lossa de två bultarna som håller fast dem (samma skruvnyckel) och flytta dem ur vägen för växellådans remskiva.



Lossande av bultar på remstyrningen som angränsar till växellådans remskiva

10. Gör klart justeringen av remspänningen, dra sedan säkert åt de fyra bultarna som fäster växellådan till dess monteringsplatta.
11. Kontrollera remspänningen igen och upprepa steg k, l, m och o för att justera vid behov.

12. Flytta de två remhållarna som angränsar till växellådans remskiva så nära som möjligt till remskivan utan att röra den och dra åt fästbultarna.



Placering av remstyrningen så nära växellådans remskiva som möjligt

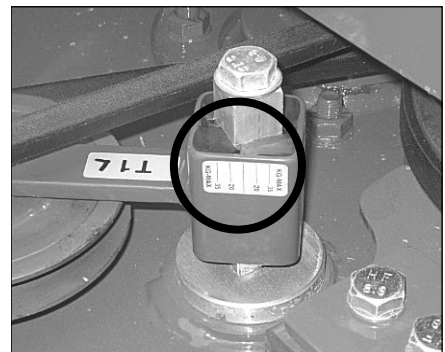


Fasthållning av styrrullens bas med en 20mm skruvnyckel samtidigt som bult

13. Om andra drivremmar behöver justeras, arbeta med en rem åt gången. Placera en 20mm (13/16") skruvnyckel på den kvadratiska stolpen på den automatiska spännarens torn och upprätthåll tryck enligt bilden. I vissa fall behöver skruvnyckeln placeras vid botten på stolpen, i andra vid toppen.

14. Använd en 18mm (23/32") skruvnyckel för att lossa på bulten som går igenom spännarens stolpe.

15. Använd skruvnyckeln som placerats vid spännarstolpen för att rotera basen i syfte att spänna eller släppa efter på remmen efter behov. Det finns en gradering på automatspännarens hus som hamnar i linje med ett hörn på den kvadratiska stolpen och anger den ungefärliga kraften som utövas på remmen. En bra början är att ställa spännaren på 20kg-strecket.



Hörnet på pinnen med kvadratisk bas hamnar i linje med gradering för att ange ungefärlig spännkraft

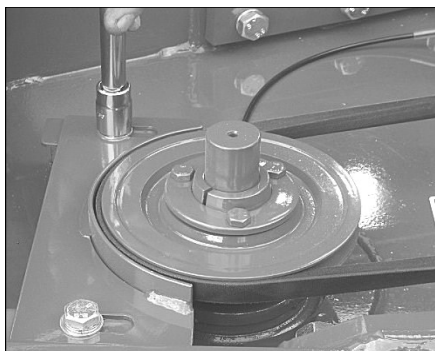
16. Kontrollera remspänningen igen och justera vid behov.
17. Upprätthåll tryck på skruvnyckeln som placerats vid basen och dra säkert åt bulten på spännartornet.
18. Upprepa steg m-q för de andra styrrullarna om nödvändigt.
19. Återmontera skyddshuvarna av rostfritt stål (se 14a 6-10).

14c. Byte av drivremmar.

ANM: Att byta ut en enskild rem kan kräva åtminstone delvis avlägsnande av en eller flera av de andra remmarna.

Att avlägsna drivremmar:

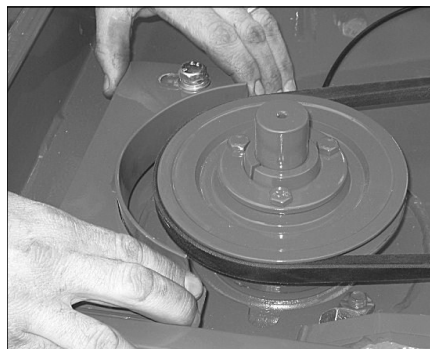
1. Sänk ned klippaggregatet till marken, stoppa traktormotorn, säkerställ att alla styrreglage är i neutralläge, avlägsna tändningsnyckeln och vänta tillsatt alla rörliga delar stannat.
2. Avlägsna skyddshuvarna i rostfritt stål enligt beskrivning i avsnitt 14a.
3. Innan du börjar avlägsna drivremmarna, notera noga hur de är monterade så att nya drivremmar kan monteras på ett korrekt sätt. Konsultera diagrammet.



*Skjutning av remhållaren bort från
remskivan så att remmen kan avlägsnas*

4. Lossa på bultarna som håller fast styrningen som håller kvar drivremmarna på vingarnas axelremskivor (18mm eller 23/32" skruvnyckel).

5. Skjut styrningen bort från remskivorna så att remmarna kan avlägsnas.



*Skjutning av remhållaren bort från
remskivan så att remmen kan avlägsnas*



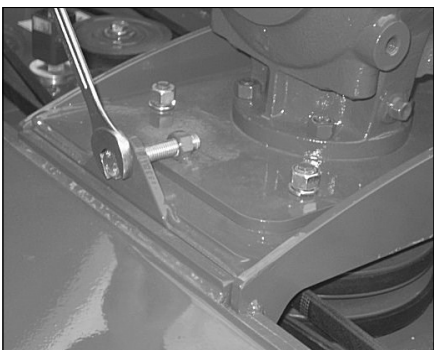
*Skjutning av remstyrningen bort från
växellådans remskiva*

6. Lossa på bultarna som håller fast remstyrningarna på bägge sidorna av växellådans remskiva (samma skruvnyckel) och skjut styrningarna bort från remskivan.

7. Lossa de fyra bultarna som omger växellådan på den övre delen av klippaggregatet. Detta gör det möjligt för växellådan att glida framåt eller bakåt när justeringskruven vrids.



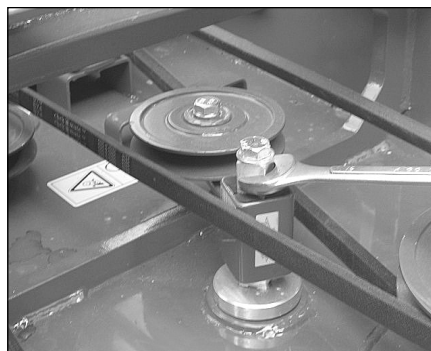
*Lossande av muttrar som håller växellådan
på plats*



*Vridning av växellådans justeringskruv för
att lossa centrumaxelns drivrem*

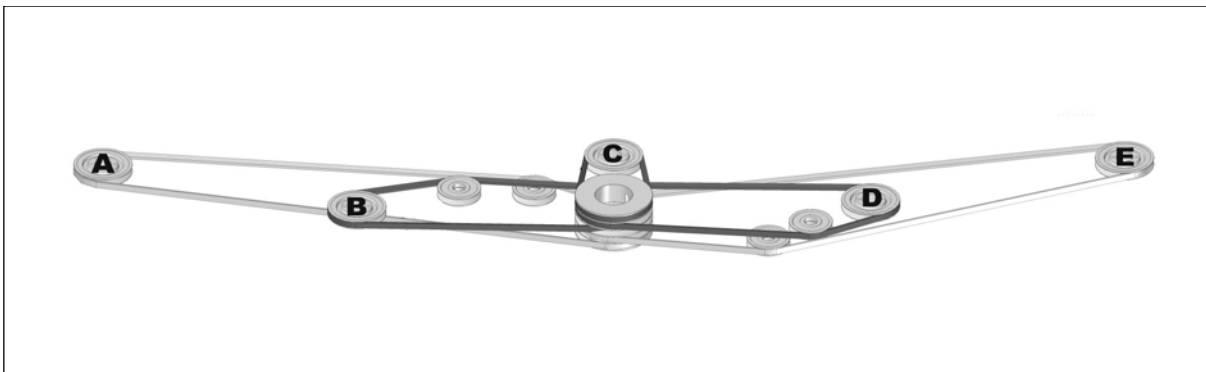
8. Vrid växellådans justeringskruv motsols för att flytta växellådan framåt. Detta lossar drivremmen från centrumaxeln. Så fort remspänningen lättats så kommer inte växellådan att flytta sig av sig självt. Skjut den framåt samtidigt som du vrider på justeringskruven och fortsätt tills det inte längre går att avlägsna remmen över toppen på centrumaxelns remskiva.

9. Lossa på lämpliga automatspännarbultar för att släppa efter på remmarna.
10. Avlägsna drivremmen(arna).



Förflyttning av autospännare bort från drivrem

11. Vid byte av drivremmar, kom ihåg att axlarna kallas "A", "B", "C", etc. från vänster sida på klippaggregatet sett bakifrån. Läg ut remmarna på klippaggregatet i deras ungefärliga placeringar i följande ordning:
 - "E" axelrem
 - "A" axelrem
 - "D" axelrem
 - "B" axelrem
 - "C" axelrem
12. Se på teckningen och säkerställ att alla remmar är placerade på rätt sida av axlar eller styrrullar och remstyrningar.



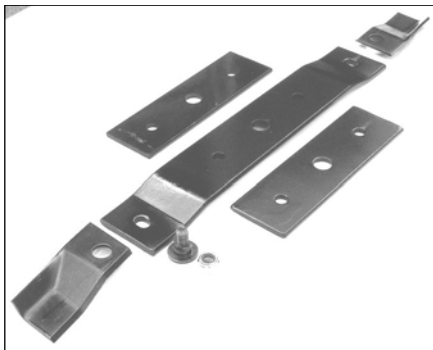
Vy över remskivor från den bakre delen av klippaggregatet visande de rätta drivremsplaceringarna

13. Montera remmarna till deras remskivor i följande ordning:
 1. "C" rem till växellådans remskiva i det övre spåret
 2. "D" rem till växellådans remskiva i det andra spåret ovanifrån
 3. "B" rem till växellådans remskiva i det tredje spåret ovanifrån
 4. "E" rem till växellådans remskiva i det fjärde spåret ovanifrån
 5. "A" rem i det nedre spåret
14. Spänn remmarna enligt beskrivning i avsnitt 14b, kontrollera åter igen att alla remmar är på rätt sida av sina respektive styrningar.
15. Återplacera remhållarna på vingarnas remskivor och dra åt deras fästbultar.
16. Återjustera remstyrningarna på bägge sidor om växellådans remskiva och dra åt deras fästbultar.

14d. Knivar.

Trimax Stealth Series 2 klippaggregat är utrustat med Trimax exklusiva LazerBladez™-system. Knivdelen av LazerBladez™-systemet kallas för "fling-tip", vilket är en liten kniv monterad på en knivbärare med en speciell bult. När knivbäraren snurrar så svänger knivarna runt fästbulten och hålls på plats av centrifugalkraften. Den huvudsakliga fördelen med fling-tipknivar är att dom generellt sett är tunnare än motsvarande solida knivar i ett stycke. När klippeggen rundas av tack

vare slitage så kommer den tunnare fling-tipkniven att fortsätta klippa någorlunda bra medan tjockare, solida knivar helt enkelt slår gräset till underkastelse. Fling-tips är billiga, byts snabbt ut och ger maskinföraren en helt ny klippegg varje gång. Fling-tips svänger också bakåt om dom slår emot ett "orörligt" föremål vilket förebygger skador på knivaxlarna och andra delar.



LazerBladez™ klippsystem består av en tung knivbärare av fjäderstål fastklämd mellan en övre & undre fjäderstålplatta & fling-tips med monteringsbultar & muttrar

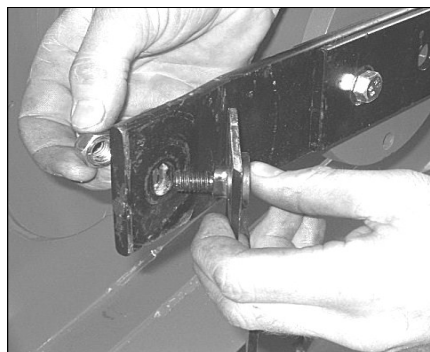
Designen på **LazerBladez™** fling-tip är unik. Den mest uppenbara skillnaden är det icke-centrerade monteringshålet som förskjuter knivens tyngdpunkt. Detta gör att klippeggen "lutar framåt" under klippning.

Vid tung drift så börjar alla fling-tipknivar att dra sig. Under extrema förhållanden kan detta resultera i ett glapp mellan knivar på angränsande axlar och remsor av oklippt gräs lämnas. Vid riktigt tuffa tag så hamnar klippeggen på **LazerBladez™** i linje med knivbäraren, läget andra knivar startar ifrån. Dessutom så är **LazerBladez™** fling-tips bredare än andra knivar av liknande storlek vilket resulterar i mer massa som ger högre kraft vid tung drift. Den noggrant förfinade uppsvingen på bakkanten är optimerad för att ge bättre gräslyft och uttömningskaraktistik.

LazerBladez™ fling-tips är tillverkade av en speciell stållegering som produceras exklusivt för Trimax. Då det är av hög kvalitet så kan det härddas betydligt mer än fjäderstål av standardtyp vilket ger mycket längre hållbarhet samtidigt som det behåller segheten som behövs för kommersiell klippning.

LazerBladez™-bulten är också designad för jobbet och är gjord enligt en specificerad styrka på 12.9. Den har ett stort huvud som slits långsamt för att förhindra att kniven separeras och en specialformad skruvkropp som gör knivbytet till en manöver med ett enda verktyg. Kniven och bulten hålls på plats med en stor 12mm mutter.

Knivbärarna på **LazerBladez™** är tillverkade av tyngre fjäderstål och utformats för att böjas mindre för en mer jämn klipphöjd.



Den formade skruvproppen på knivarnas monteringsbult passar i motsvarande hål i knivbäraren

Trimax LazerBladez™ är specifikt utvecklade för **Trimax** gräsklippare. Vid beställning av nya knivar till **StealthS2**, se till att **LazerBladez™** -namnet står på förpackningen och att **Trimax**-stämpeln finns på alla delar. Godtag ingenting annat än äkta **Trimax LazerBladez™** då allting annat kommer påverka maskinens prestanda.



Fast bågformad kniv

Solida knivar i ett stycke är tillgängliga som tillbehör till **Trimax PegasusS2**-klippare men de flesta maskinförare finner att **LazerBladez™** ger ett bättre resultat överlag.

14e. Byte av knivar.



FARA! För att knivarna ska kunna klippa på rätt sätt så måste de rotera med hög hastighet. **EVENTUELLA DELAR SOM BRYTS LOSS KAN FÄRDAS ETT AVSEVÄRT AVSTÅND OCH ORSAKA ALLVARLIG SKADA ELLER DÖDSFALL.**



KÖR ALDRIG GRÄSKLIPPAREN UTAN ALLA KNIVAR PÅ PLATS då den resulterande obalansen kan skapa tillräckligt med vibrationer för att lossa de andra knivarna. Vibrationer kan också leda till tidiga strukturella fel på gräsklipparen och skada drivaxeln och traktorns transmission.



Fäst särskild uppmärksamhet vid säkerheten och skicket på knivarna knivbärarna och knivarnas monteringsbultar samt muttrar.

Att byta ut knivarna:

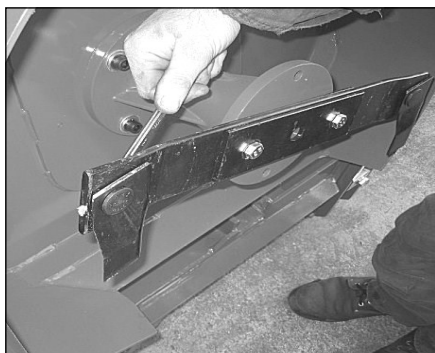
1. Säkerställ att området tömms på åskådare, i synnerhet små barn.
2. Starta traktorns motor och höj upp vingarna fullt ut.
3. Höj hela klippaggregatet med hjälp av traktorns trepunktslyft.

4. Placera ställningar eller klossar under klippaggregatets kropp för att förhindra oavsiktlig nedsänkning.
5. Stoppa traktormotorn, säkerställ att alla styrreglage är i neutralläge, avlägsna tändningsnyckeln och vänta tills alla rörliga delar stannat.



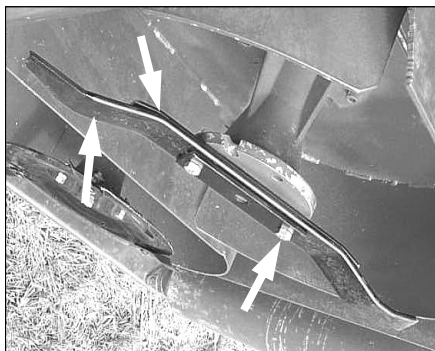
Placering av ställningar under klippaggregatet för att förhindra oavsiktlig nedsänkning

Om gräsklipparen är utrustad med Trimax LazerBladez™ fling-tipknivar (art. nr. 411-160-842):



Lossande knivbulten mutter

6. Använd en 19mm (3/4") skruvnyckel för att lossa på den självlåsande muttern som håller fast knivbulten. Dessa bultar har en speciell skruvkropp som passar i ett motsvarande hål på knivbågen, så ingen skruvnyckel behövs för att hindra den från att snurra när muttern lossas.
7. Kassera använda bultar och muttrar. Nya bultar och muttrar skall monteras samtidigt som nya knivar.
8. Montera den nya bulten och kniven till knivbågen samtidigt och säkerställ att bulten är vänd åt rätt håll för att korrekt passa hålet i knivbäraren.
9. Montera muttern och dra åt den till ett vridmomentsvärde på 80Nm (60 lb-ft).
10. Säkerställ att kniven kan vrida sig obehindrat runt bulten.



Fixerad bågkniv visandes stödplatta (överst), klämplatta (nederst), kniv (vänster) & två monteringsbultar

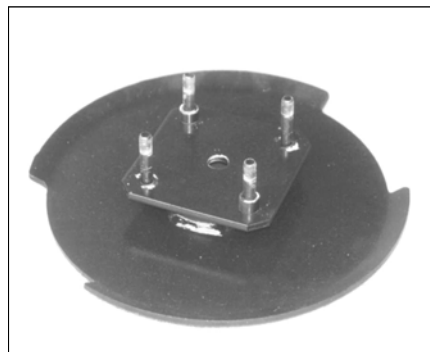
Om klipparen är utrustad med fixerade bågknivar:

Avlägsna bultarna som håller fast knivarna till axelflansen (18mm eller 23/32" skruvnyckel).

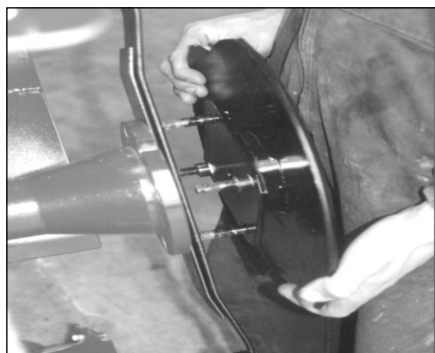
1. Vid återmontering av fixerade bågknivar, säkerställ att klämplattorna monteras korrekt (en på ovansidan av knivbalken, den andra på undersidan).
2. Montera nya fjäderbrickor med muttrarna och dra åt till ett vridmomentsvärde på 75Nm (55 lb-ft).

Anti-scalprullar:

Gräsklipparen kan vara utrustad med valbara **anti-scalprullar** under knivarna. Om så är fallet så ersätter dessa klämplattorna. Monteringsbultarna är en integrerad del av anti-scalprullarna.



Valbart anti-scalptefat (typexempel)



Montering av anti-scalptefat till vingaxel (typexempel). Anti-scalptefat ersätter klämplattan som normalt monteras nedanför kniven. Uppmärksamma distanshylsornas placering. En klämplatta används fortfarande på ovansidan.

Uppmärksamma att det är distanshylsor monterade på två av bultarna på anti-scalptefatet. Dessa hylsor används på de två bultarna som inte fäster kniven vid axelflansen.

14f. Rullskrapor.

Stealth Series 2 kan utrustas med valbara vajerrullskrapor. Varje vajerrullskrapa består av en ett stycke vajer som sträckts mellan rullarnas fästen så att vajern är placerad nära rullen. Om rullen plockar upp skräp när den körs över marken så drar skrapan bort det och förhindrar det från att byggas upp på rullen. Det är troligt att skrapor bara kommer behövas vissa tider på året och i vissa områden kanske de inte behövs alls. På grund av detta så kommer eventuellt medföljande rullskrapor inte vara monterade.



VARNING: ANVÄNDNING AV RULLSKRAPOR, SPÄNNING OCH GARANTI.

Rullskrapor tillhandahålls för att avlägsna grässtycken. Dom är **INTE** designade för att avlägsna uppbyggd lera, vilket kan orsaka att skrapan går sönder.



Skrapor rekommenderas ej för de främre rullarna. I händelse av att de går sönder så är det troligt att de lindas in i knivarna. I händelse av att rullskraporna går sönder så är **TRIMAX INTE ANSVARIGA FÖR GARANTIN PÅ KNIVARNA ELLER AXELKOMPONENTER.**



Det är vid alla tillfällen gräsklipparens ägare och/eller maskinföraren som ansvarar för att montera eller avlägsna rullskraporna beroende de rådande markförhållandena.



Spänn inte rullskrapornas vajrar mer än vad som är nödvändigt för att rengöra rullen. Överspänning kommer att belasta rullarnas lager enormt och orsaka för tidiga fel. Det kommer också göra det svårare att justera klipphöjden.

Att montera rullskrapor:

1. Skraporna kan levereras hoprullade. Skilj dem åt och sträck ut var och bredvid rullen för att säkra att rätt skrapa monteras på dess rätta plats. Skraporna måste vara av precis rätt längd för att den gängade delen i varje ände ska kunna sticka ut ungefär 20mm (3/4") genom rullagens fästplattor.
2. Två låsmutterar medföljer varje skrapa. Dom är förmodligen monterade på den gängade delen i bägge ändarna på vajern. Avlägsna muttern från den ena änden.

3. Passera änden utan mutter genom hålet som angränsar till rullens lager på rullens ena ände och dra igenom den tills den återstående muttern vilar mot rullens fästplatta.

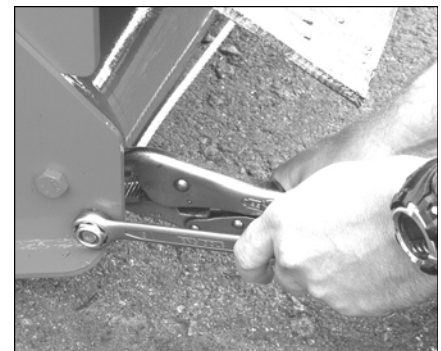


Matning av rullskrapan genom hålet i rullfästet. . .



. . . & genom det andra rullfästet

4. Passera den lediga änden genom det matchande hålet på den motsatta sidan av rullen och montera låsmuttern på den gängade delen.
5. Använd en självlåsande tång (låstång etc.) för att hålla kroppen på den gängade delen i den ena änden och förhindra att den snurrar.
6. Använd 19mm eller 3/4" skruvnyckel för att vrida låsmuttern ända tills den gängade delen av skrapan sticker fram några gängor bortom muttern.



Fasthållning av rullskrapans justerare med självlåsande tång samtidigt som låsmuttern dras åt med skruvnyckel

7. Placera nu den självlåsande tången på kroppen av den gängade delen i andra änden. Vrid muttern tills skrapvajern sitter hårt nog för att inte hänga ned i mitten.



WARNING: Dra ej åt rullskrapornas vajrar mer än vad som krävs för att rengöra rullen. Överspänning av dessa kommer att lägga extrem belastning på rullarnas lager och orsaka för tidiga fel. Det kan också göra det svårt att justera klipphöjden.



Kontroll av rullskrapans spänning

8. Rullskrapornas vajrar kan tänjas ut något efter att gräsklipparen använts en tid. Detta är normalt. Det kan också bli nödvändigt att dra åt dem något så att de kan avlägsna skräp från rullarna ordentligt, särskilt under vissa förhållanden. Om nödvändigt, upprepa steg 5-7 ovan. Dra endast åt rullskraporna en liten bit åt gången och kontrollera resultatet istället för att överspänna dem.

14g. Smörjning. Allmänna anmärkningar.



VIKTIGT! Använd endast litiumbaserat fett tillverkat av ett ryktbart företag. De flesta "universal"-fetter som tillhandahålls av kända företag är litium- eller litiumkomplexbaserade och skall vara kompatibla med dom som används i Trimax produkter.



Fetter som formulerats från andra baser än litium kan reagera eller helt brytas ned vid blandning, även i väldigt små mängder. Använd i synnerhet EJ FETT SOM INNEHÅLLER GRAFIT. Orsaken till efterföljande mekaniska fel kan oftast upptäckas och kan resultera i refusering av eventuella garantianspråk.



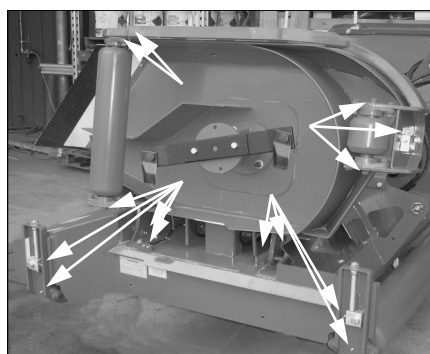
Om det finns några tvivel angående sammansättningen hos det fett som övervägs att användas i denna Trimaxprodukt, konsultera din leverantör eller tillverkare av smörjmedel, eller köp en lämplig "varumärkes"-produkt.



Renlighet är av yttersta vikt vid arbete med fett och olja. Rengör fettsprutans munstycke och varje smörjnippel innan du applicerar fett.

En hel del tankearbete har investerats i servicen av din **Trimax StealthS2**-gräsklippare. Detta är speciellt uppenbart när det kommer till smörjning av maskinen.

Alla smörjniplar, inklusive de som hör till knivaxlarna, har grupperats på bägge sidor om centrumkroppen. Följaktligen är alla smörjniplar tillgängliga när båda vingarna är resta.



Med vingarna resta är alla smörjniplar tillgängliga från endera änden av centrumkroppen (rullarna visade)

Det är bäst att smörja din **Trimax Stealth Series 2** efter varje användning medan de rörliga delarna fortfarande är varma. När komponenter är varma så flyter färskt fett runt dem och tränger lättare bort använt fett och smuts.

ANM: Alltigenom detta avsnitt så beskrivs mängden fett med antalet "doser". En dos definieras som

mängden fett som levereras vid ett pump på spakförsedd fettspruta, eller en cykel på ett luftdrivet kraftsmörjsystem. Varje dos är ungefär likställd med 1g eller 0.05oz.

14h. Smörjning: Alla maskiner.

I vissa fall kan rullarna bytas ut mot de valbara bakre länkhjulen. Detta avsnitt har delats upp för att återspegla smörjkraven för olika konfigurationer.

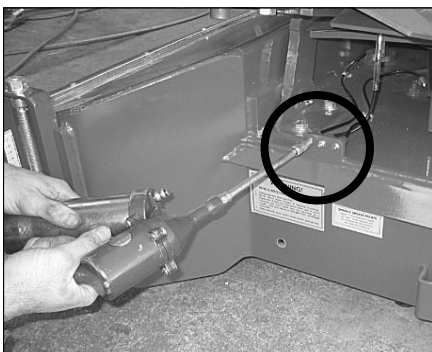
Förbereda för smörjning:

1. Vingarna måste vara resta för att ge tillgång till de många smörjpunkterna. Smörjning kan utföras med maskinen upprest på traktorns trepunktslyft så länge aktsamhet iakttogs att ej hamna under maskinen.
2. Parkera traktorn och gräsklipparen på en plan yta utan obstruktioner.
3. Höj upp båda vingarna på klippaggregatet.
4. Lägg i parkeringsbromsen, stoppa traktormotorn, säkerställ att alla styrreglage är i neutralläge, avlägsna tändningsnyckeln och vänta tills alla rörliga delar stannat.
5. Om du behöver arbeta under maskinen (för att göra rent på undersidan eller kontrollera knivarna till exempel), placera passande ställningar eller klossar under centrumkroppen.



FARA! Arbeta aldrig under maskinen såvida inte lämpliga ställningar eller klossar är på plats för att förhindra att den faller om det skulle uppstå hydrauliska eller mekaniska fel.

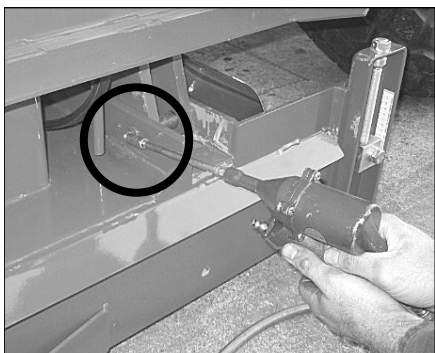
När du smörjer maskinen, behandla då först alla smörjpunkter i den ena änden och gå sedan igenom samma ordning i den andra änden.



Smörjning av axelhus via fjärrsmörjniplarna

6. **Knivaxlar (två eller tre per sida):** Dessa skall smörjas **var åttonde timme eller dagligen**. Smörjpunkterna, inklusive de som tillhör de resta vingarna, är grupperade tillsammans i angränsning till gångjärnen på den bakre delen av vingarna. Eftersom det finns fem knivaxlar så är det tre smörjniplarna i ena änden av klippaggregatet men bara två i den andra. Använd 7 – 10 doser av universalfett per axel.

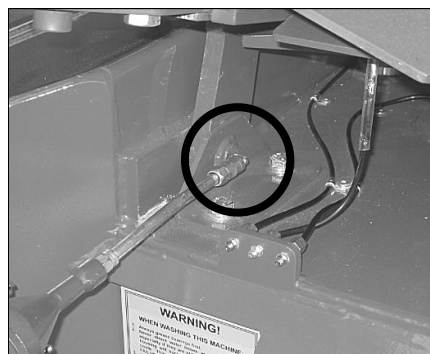
ANM: Under monteringen så fylls axelhusen med fett. Under de första minuterna av drift kan en mängd fett drivas ut från toppen av varje hus under v-remmens remskiva. **Detta är normalt.** Faktum är att systemet med labyrinttätningar behöver driva ut en liten mängd fett från axeln ibland för att fungera ordentligt, så det är ett gott tecken att se en liten mängd färskt fett runt toppen på axeln efter återsmörjning. Emellertid så är större mängder en indikation på översmörjning. Detta skadar ej axeln men är kladdigt och onödigt och kan resultera i fettförorening av drivremmarna.



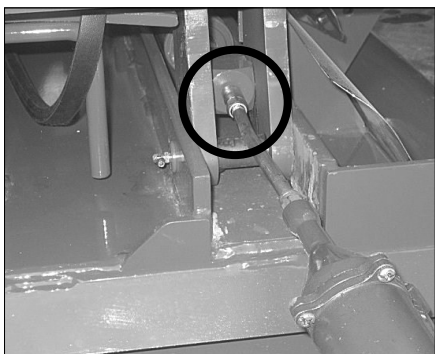
Smörjning av de främre, dubbla gångjärnen genom smörjpunkt i änden på gångjärnssprint

7. **Främre gångjärnen på vingarna (ett per sida):** Varje vinge har tre gångjärnslager, vilka skall smörjas **efter 40 timmar eller veckovis**. Tunga stålplattor löper på sprintar av hög hållfasthet som är genomborrade för att tillåta att fett når de rätta områdena. Båda delarna av det dubbla gångjärnet på den främre delen smörjs genom en smörjpunkt som är belägen in mitten av huvudet på sprinten. Applicera två eller tre doser av universalfett.

8. **Bakre gångjärnen på vingarna (ett per sida):** Den bakre smörjpunkten för gångjärnen sitter i änden på den bakre gångjärnssprinten. Applicera en eller två doser av universalfett **efter 40 timmar eller veckovis**.



Smörjning av den bakre vingens gångjärnslager



Smörjning av lyftkolvens ände

9. **Lyftkolvarnas ändar (en per sida):** Den yttre änden av varje lyftkolv har en smörjpunkt för att smörja kolvens monteringsprint. Den är placerad i änden på lyftkolvens justering, belägen mellan den främre vingens två gångjärnsplattor. Applicera en eller två doser av universalfett **efter 40 timmar eller veckovis**. Uppmärksamma att det ej finns behov av att smörja den inre änden av lyftkolven.

14i. Smörjning: Maskiner utrustade med rullar.

Varje rulle har ett lager i bägge ändar som behöver smörjas dagligen, och höjdjusteringskruvar som behöver smörjning emellanåt.

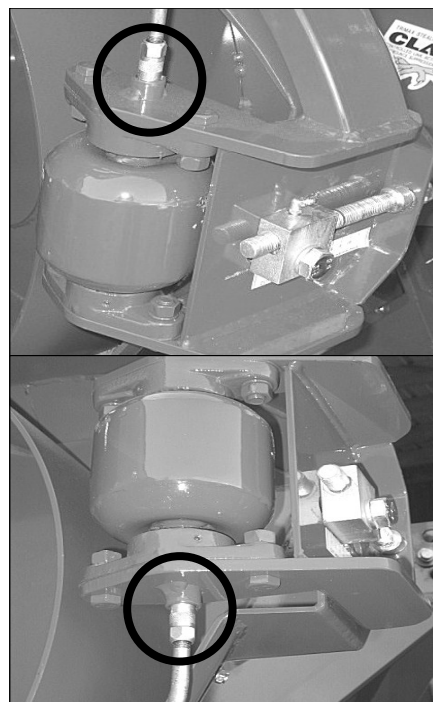
1. **Centrumrullarnas lager (främre och bakre, varje sida):** Smörjpunkterna återfinns på utsidan av rullagens fästplattor på rullens centrumlinje. Applicera universalfett **var åttonde timme eller dagligen** tills färskt fett kan ses komma ut från lagret runt rullaxeln.



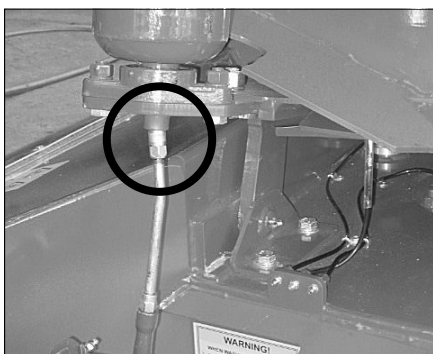
Smörjning av centrumrullarnas lager

2. **Vingarnas främre bubbelrullelager (två per sida):**

Smörjpunkterna återfinns på utsidan av rullagens fästplattor på rullens centrumlinje. Applicera universalfett **var åttonde timme eller dagligen** tills färskt fett kan ses komma ut från lagret runt rullaxeln.



Smörjning av bubbellullarnas lager

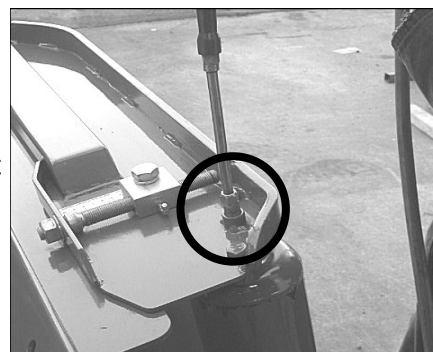


Smörjning av inre lager på vingens bakre rulle

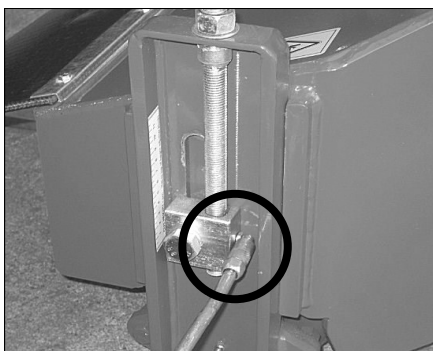
3. **Inre lager på vingarnas bakre rullar (ett per sida):** Dessa är monterade på de bakre rullagens fästplattor direkt i linje med rullens centrumlinje. Med vingarna resta så är de belägna nästan direkt ovanför axlarnas smörjpunkter. Applicera universalfett **var åttonde timme eller dagligen** tills färskt fett kan ses komma ut från lagret runt rullaxeln.

4. **Yttre lager på vingarnas bakre rullar (ett per sida):**

Dessa är belägna på utsidan av rullagens fästplattor, direkt i linje med rullens centrumlinje. Med vingarna resta så är det på ovansidan av maskinen. Applicera universalfett **var åttonde timme eller dagligen** tills färskt fett kan ses komma ut från lagret runt rullaxeln.



Smörjning av yttre lager på vingens bakre rulle



Smörjning av centrumrullens höjjusteringsblock

5. **Centrumrullens höjjustering (två per sida):** Varje justeringsskruv för kliphöjd går igenom ett gängat block som utrustats med en smörjpunkt. Om höjjusteringen aldrig ändras så finns det ingen anledning att smörja höjjusteringsblocket. Om kliphöjden ändras ofta eller om justeringsskruvarna blir svåra att vrida om så skall justeringsblocket rundsmörjas. Applicera en eller två doser av universalfett till varje smörjpunkt **efter behov**.



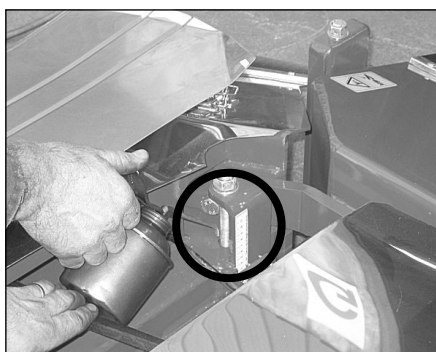
Smörjning av vingändens höjdjustering

6. **Vingarnas främre höjdjusteringsblock (ett per sida):** Belägna på höjdjusteringsblocket alldeles ovanför den främre bubbelrullen. Applicera en eller två doser av universalfett **efter behov**.

7. **Yttre höjdjustering på vingarnas bakre rullar (en per sida):** Belägna ovanför de bakre rullagren på ytterändan av varje ving. Om vingarna är resta kommer dessa vara ovanpå vingarna. Smörj **efter behov**.



Smörjning av främre rullens höjdjustering



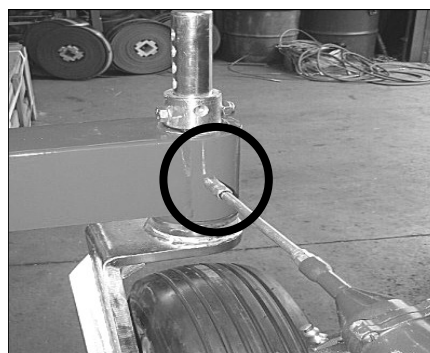
Smörjning med olja av vingarnas inre höjdjustering

8. **Inre höjdjustering på vingarnas bakre rullar (en per sida):** Dessa höjdjusteringar är undantaget eftersom de ej utrustats med smörjpunkter. De är belägna på den inre änden på bägge vingarna ovanför de bakre rullarna, under vingåporna. De är enklast att nå med vingarna nedfällda i driftläge. **Vid behov**, smörj gängorna på höjdjusteringsskruven med några få droppar olja från en oljekanna.

14j. Smörjning: Maskiner utrustade med länkhjul.

De mindre länkhjulen på vingarna är utrustade med tätade lager som har speciella dubbeltätningar. Dessa håller bättre kvar smörjämnet och minskar också sannolikheten för att smuts och vatten ska kunna tränga in i lagret. De större länkhjulen som är monterade på klippaggregatets centrumkropp har koniska rullager och separata tätningar. Ingendera av dessa hjullageranordningar behöver regelbundet underhåll. De enda komponenter som behöver smörjas är länkhjulens axeltappar.

1. **Länkhjulens axeltappar (en per länkhjul):** Smörjpunkterna är monterade på varje nav genom vilka länkhjulens axeltappar passerar. Applicera en eller två doser av fett till varje smörjpunkt **var åttonde timme eller dagligen**.



Smörjning av länkhjulens pivåbussning

14k. Underhåll av drivaxel.

Drivaxeln som kopplar samman traktorns kraftuttag med klippaggregatets växellåda är en komplicerad utrustning i sig självt. **Regelbundet underhåll är nödvändigt** om den skall fortsätta att fungera tillförlitligt.

En drivaxel skall inte bara överföra rotationsmoment från traktorn till klippaggregatet utan den skall göra detta medan traktorn och klippaggregatet rör sig i förhållande till varandra. För att möjliggöra vinkelrörelser så har drivaxeln en kardanknut vid varje ände. För att tillåta att den pressas ihop så består centrumdelen av två stålrörprofiler där den ena går in den andra. Drivaxelns rör **måste alltid kunna pressas ihop obehindrat annars kan det resultera i allvarlig skada på traktorn, klippaggregatet eller själva drivaxeln.**

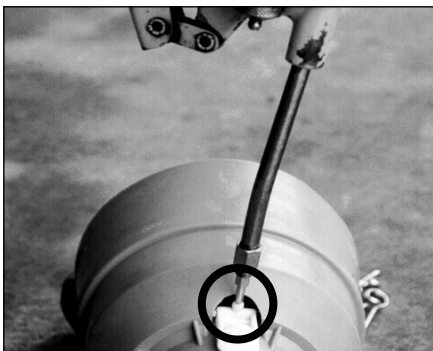
Ett rörformigt skydd innesluter drivdelarna och är utformat för att röra sig fritt runt dem. Skyddsmonteringen består av plaströr som glider in i varandra, separata "koner" som innesluter kardanknutarna och plastkragar som fungerar som lager mellan skydden och drivaxeln. Tunna kedjor är fästa vid skydden och är fastspända vid lämpliga punkter på både traktorn och klippaggregatet för att förhindra att skyddet vrider sig medan drivaxeln snurrar inuti. För att kunna utföra sin funktion som skyddsanordning så måste skyddsmonteringen kunna röra sig obehindrat kring drivaxeln.

Dagligt underhåll av drivaxeln består av smörjning av kardanknutarna, medan axelns två halvor skall dras isär och smörjas **minst var fjortonde timme**. Plastskyddets lager skall smörjas vid samma tillfälle.

ANM: Drivaxeln som monterats på maskinen kan variera i detaljer mot den som visas i dessa instruktioner, men de allmänna servicemetoderna är liknande för de flesta typerna. Nya drivaxlar skall ha en medföljande folder som i detalj redogör för specifika underhållskrav.

Var åttonde timme eller dagligen:

1. Smörjpunkterna är monterade på korset på varje **kardanknut** och skall ha tre doser av universalfett vardera. Det kan vara nödvändigt att avlägsna drivaxeln från maskinen för att komma åt vissa av smörjpunkterna.



Smörjning av kåpans lager



Smörjning av kardanknutar

2. Smörjpunkterna som sitter ingjutna i **säkerhetsskydden av plast** skall ha en eller två doser av fett vid samma tillfälle.

Var fjortonde timme eller veckovis:

Skjutrören måste smörjas regelbundet. Om de inte kan skjutas ihop smidigt så kan de orsaka skada på växellådor och andra transmissionskomponenter. För att utföra jobbet ordentligt måste säkerhetsskyddet avlägsnas från det inre röret (änden med den mindre diametern på skyddsroret). Avlägsnande av säkerhetsskydd är likadant för båda ändar.

Att avlägsna drivaxelns säkerhetsskydd:

3. Avlägsna varje drivaxeln från maskinen.
4. Arbeta med en drivaxel åt gången så att inte delar blandas ihop. Dra isär drivaxelns två halvor.



Nedpressning av konan och användning av skruvmejsel för att lossa på spärrnar vid konans bas

5. Ställ den halva drivaxeln vertikalt med kopplingsänden uppåt och pressa nedåt på skyddskonan.
6. Lossa på de tre spärrarna som skjuter ut ur skyddets kona, den ena efter den andra. För att göra detta placera bladet av en skruvmejsel i skåran på varje spärr och bänd den inåt.
7. Dra av hela skyddet från den halva axeln.

Att återmontera säkerhetsskyddet:

8. Ställ den halva drivaxeln vertikalt med kardanknuten riktad nedåt.
9. Dra skyddshöljet ned över axeln och rikta in de tre spärrarna på plastlagren med motsvarande öppningar i konan.
10. Tryck konan nedåt för att passa in de avsmalnande spärrarna i öppningarna. Fortsätt trycka nedåt på säkerhetsröret och använd sedan en hammare för att försiktigt knacka konan nedåt tills varje spärr hamnar på plats.

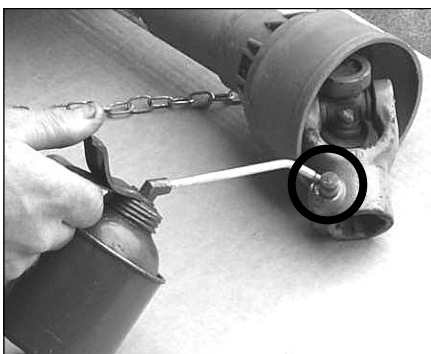


Försiktig knackning av kona över varje lagerspärr med hammare medan röret pressat nedåt

Att smörja skjutrören:

11. Placera tre eller fyra doser fett längs varje sida på det tresidiga röret.
12. Smörj fett över hela utsidan på röret där det överlappar det yttre röret.
13. Återmontera säkerhetsskyddet.
14. Passa ihop drivaxelns två halvor. Uppmärksamma att de bara passar ihop på ett sätt, det är när dom inre gafflarna i bägge ändar är parallella med varandra.

Vid behov:

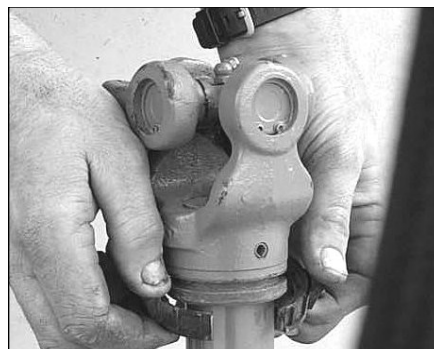


Smörjning av drivaxelns snabbsprintar (typexempel)

15. Olja in **snabbkopplingens sprintar**. Om de fjäderbelastade låssprintarna inte rör sig obehindrat ska de oljas med en oljekanna som innehåller universalolja.

16. **Allmän rengöring och inspektion** skall utföras vid behov eller **minst en gång varje säsong**. Drivaxeln skall avlägsnas från maskinen och skydden avlägsnas. Följande skall utföras:

- Håll delarna från varje axel separerade från varandra.
- Avlägsna skydden och rengör dem.
- Avlägsna glidlagren i plast från deras spår och rensa ur spåren.
- Rengör alla mekaniska delar med lämpligt lösningsmedel
- Inspektera knutarna efter slitage eller slakhet.
- Inspektera noggrant skjutrören efter slitage eller tecken på sprickor.
- Byt utslitna delar. Kontakta din handlare eller traktorreparatör för rådgivning om nödvändigt.
- Smörj alla delar enligt beskrivningen ovan och sätt ihop drivaxlarna igen.
- Återmontera drivaxeln på maskinen.



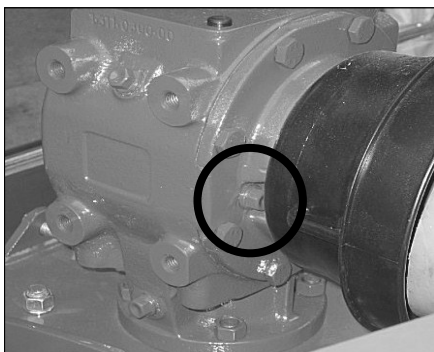
Avlägsnande av plastlagrets krage från spåren i kardanknutens gaffel (typexempel)

14I. Växellådsolja.

Kontrollera växellådans oljenivå var fyrtionde timme eller veckovis.

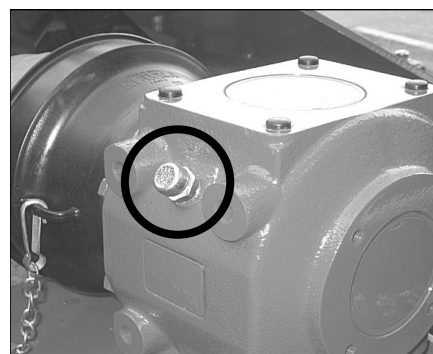
Att kontrollera växellådans oljenivå:

1. Parkera traktorn på en jämn yta.
2. Sänk ned klippaggregatet till marken, stoppa traktormotorn, säkerställ att all styrreglage är i neutralläge, avlägsna tändningsnyckeln och vänta tills alla rörliga delar stannat.



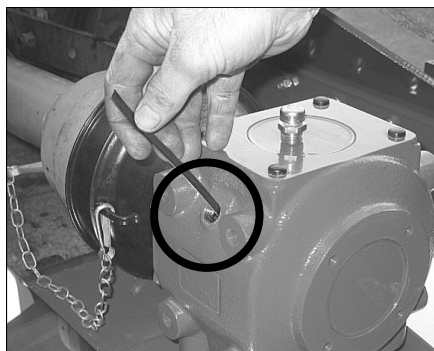
Växellådans oljenivåplugg

3. Det finns en nivåplugg på framsidan av växellådan, bredvid kraftuttagsaxeln. Avlägsna denna plugg. Om nivån är korrekt så skall oljan vara synlig nära botten av hålet i höljet..



Växellådans avluftningsplugg

4. När kraftuttagsaxeln eller skydd är monterade så är det väldigt svårt att se nivåpluggen. Om så är fallet, avlägsna avluftningspluggen från toppen på växellådan (19mm eller 3/4" skruvnyckel). Oljan borde vara synlig halvvägs upp i ingångsaxeln.



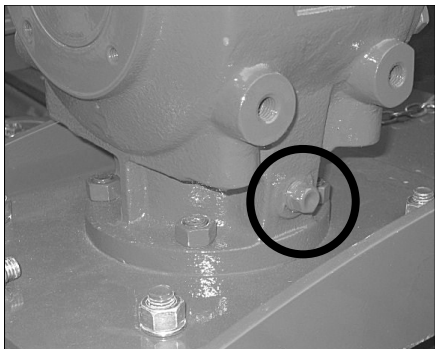
Användning av en ren bit metalltråd som oljesticka för att kontrollera oljenivån

Alternativt kan du använda en ändamålsenlig oljesticka för att kontrollera att huvuddelen av växellådans hölje är halvfyllt. En ren bit metalltråd är fullt tillräcklig.

5. Om nödvändigt, fyll på EP90-olja genom avluftningens plugghål.
6. Sätt tillbaka avluftningspluggen och dra åt säkert.
7. Om växellådan ofta behöver påfyllning, kontrollera att alla pluggar är åtdragna och inspektera tätningarna på ingångs- och utgångsaxlarna efter läckage. Konsultera om nödvändigt din återförsäljare.

Byte av växellådsolja:

Växellådsoljan skall tappas ut och bytas **var tusende timme**. Urtappning genomförs bäst när oljan fortfarande är varm efter användning.



Växellådans oljeplugg

Att tappa ur eller fylla på växellådan:

8. Avlägsna avluftningspluggen på toppen av höljet.
9. Det finns urtappningspluggar vid botten på växellådans hölje. Försök undvika att olja förorenar drivremmarna.
10. Avlägsna urtappningspluggen (17mm eller 21/32" skruvnyckel) och tappa ur oljan.
11. Återmontera och dra åt den säkert.
12. Fyll upp till korrekt nivå med ny EP90-olja.
13. Återmontera avluftningspluggen och dra åt den säkert.

14m. Länkhjul.

När de extra bakre länkhjulen monterats så skall däcktryck kontrolleras **varje dag**.



FARA! Däck- och fälgdelar kan explodera om däcken är alltför uppblåsta och orsaka allvarlig skada eller dödsfall. Upprätthåll alltid rätt däcktryck. Pumpa ej däcken över det rekommenderade trycket.

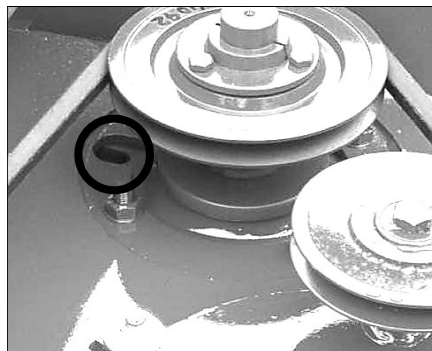


Vid pumpning av däcken använd ett munstycke med clip-on och en förlängningslang som är tillräckligt lång för att tillåta dig att stå åt sidan och **INTE** framför eller över däkanordningen. Däcken skall **SOM MEST** fyllas till 205kPa (30 psi). Vid kontroll av däcktryck, inspektera även däcken efter slitage, jack, sprickbildning, lösa eller förlorade fälgbultar eller muttrar eller annan skada. Reparera eller byt ut om nödvändigt.

14n. Tvätt av klippaggregatet.

Smörj alltid klippaggregatet före tvätt (se avsnitt 14g-j) och **undvik att rikta slangar mot lagerhus**, i synnerhet om de fortfarande är varma efter drift. Ett varmt hus kommer att dra in vatten i lagren då det svalnar och orsaka **korrosion och snabbt lagerslitage**.

Håll urtappningshålerna vid knivaxlarnas montageflänsar rena för att förhindra att vatten däms upp runt axlarna.



Urtappningshå vid varje axel

16. FELSÖKNING.

16a. Klipparen vibrerar omåttligt.

1. **Felaktig hastighet på kraftuttaget:** Kontrollera att kraftuttagsväxlen på 540 v/min används, ej 1000 rpm eller någon annan hastighet. Säkerställ att kraftuttaget ej överstiger 540 v/min.
2. **Knivar saknas eller är allvarligt skadade:** Montera ersättningsknivar av samma typ (se Byte av knivar, avsnitt 14e).
3. **Omåttliga drivaxelvinklar:** Trepunkts länksystem lyfts för högt. Begränsa mängden av lyft (se Att koppla gräsklipparen till trepunktslänksystem, avsnitt 10c 25).
4. **Drivaxelns universalleder svårt slitna:** Inspektera och reparera enligt behov.

16b. Drivremmarna slirar.

1. **Drivremmarna är inte korrekt spända:** Kontrollera spänningen och justera om nödvändigt (se Spänning av drivremmar, avsnitt 14b).
2. **Traktorn har orimligt antal hästkrafter:** Fortsätt långsammare eller använd om tillgängligt en traktor med mindre kraft (se Matchning av utrustning, avsnitt 9).
3. **Orimlig markhastighet:** Använd en lägre växel på traktorn.
4. **Gräsklipparen skalperar omåttligt:** Høj klipphöjden (se Klipphöjd, avsnitt 13b-d).
4. **Roterande delar kan inte röra sig obehindrat:** Kontrollera att främmande föremål inte sitter fastklämda i axlarna och att alla lager är i bra skick.
5. **Olja eller fett på drivremmarna:** Se 16c nedan.
6. **Drivremmarna utslitna:** Inspektera och byt ut om nödvändigt.

16c. Olja eller fett på drivremmar.

1. **Växellådans utgångstätning har läckage:** Konsultera din handlare för reparation.
2. **Växellådan är överfull:** Växellådans hölje skall ej vara mer än halvfyllt. Dränera om nödvändigt.
3. **Axellagren kontinuerligt överfettade:** Rensa bort överflödigt fett. Rundsmörj axlarna enligt instruktioner (se anmärkning under Smörjning, avsnitt 14h 6).

16d. Omåttliga hästkrafter behövs för att köra klipparen.

1. **Roterande delar kan inte röra sig obehindrat:** Kontrollera att främmande föremål inte sitter fastklämda i axlarna och att alla lager är i bra skick.
2. **Hastigheten på kraftuttaget är för hög:** Kontrollera att rätt växel används på kraftuttaget. Välj 540 v/min.
3. **Orimlig markhastighet:** Använd en lägre växel på traktorn.
4. **Klipphöjden är för låg:** Høj klipphöjden för att undvika omåttlig skalpering (se Klipphöjd, avsnitt 13b-d).

16e. Omåttliga spår efter traktorns hjul eller dålig klippyta.

1. **Hastigheten på kraftuttaget är för låg:** Öka motorvarven för att upprätthålla en kraftuttagshastighet på 540 v/min.
2. **Hastigheten på kraftuttaget är för hög:** Kontrollera att rätt växel används på kraftuttaget (540 v/min). Prova också att köra traktorn med lägre motorvarv och välj en högre växel för att upprätthålla markhastighet.
3. **Klipphöjden är för hög:** Sänk klipphöjden (se Klipphöjd, avsnitt 13b-d).
4. **Orimlig markhastighet:** Använd en lägre växel på traktorn.
5. **Knivarna utslitna:** Inspektera knivarna efter slitage eller skador och byt ut vid behov (se Byte av knivar, avsnitt 14e).
6. **Markförhållandena för våta:** Om möjligt vänta på torrare förhållanden.

16f. Klipparen skalperar omåttligt.

1. **Klipphöjden är för låg:** Höj klipphöjden (se Klipphöjd, avsnitt 13b-d).
2. **Anti-scalprullar behövs:** På svårt kuperad mark kan montering av valbara anti-scalprullar på den undre delen av axlarna hjälpa. Kontakt din handlare eller **Trimax** för detaljer. Se avsnitt 14e för monteringsanvisningar.

16g. Vingknivarna skalperar omåttligt.

1. **Klippaggregatets rullar eller länkhjul är för högt ställda, vilket gör det möjligt att knivarna får kontakt med marken:** Återställ höjdjusteringen (se avsnitt 13b-d).
2. **Vingdämpningen för hård för markförhållandena:** Justera **CLAWS**-krängningshämmarsystem (se avsnitt 13g).

16h. Vingarna studsar vid höghastighetsklippning.

1. **CLAWS-dämpning ej korrekt inställd:** Justera hydrauliken för att öka dämpningen (se avsnitt 13g).
2. **Traktorns hydraulventil(er) ej låst(a) i neutralt läge:** Kontrollera att korrekt typ av extra hydraulventiler är monterade på traktorn och att de ej är bristfälliga (se avsnitt 13g). Kontakta din traktorhandlare eller hydraulikexpert om nödvändigt.
3. **Traktorn är enbart utrustad med en enda extra hydraulventil: CLAWS-systemet kommer ej att fungera** (se avsnitt 13g). Sakta ned. Välj en lägre växel på traktorns växelsystem.

16h. En del långt gräs förblir oklippt.

1. **Främre rullen håller ned gräset:** Se b nedan.
2. **Främre rullen böjer mjukt gräs:** Experimentera med traktorns trepunktslyft och dess dragkontroll för att lätta den främre delen av gräsklipparen (se 13h 7), eller justera det nedre gränsstoppet på traktorns lägesreglage för att höja den främre rullen något vid gräsklippning. Om den främre delen av gräsklipparen kan bäras på trepunktslyften så kan den främre rullen justeras uppåt några få millimeter så den inte böjer gräset under normal drift men är redo att fungera som en anti-scalprulle över eventuella ojämnheter i ytan.
3. **Vingarnas bubbelrullar orsakar oklippt remsa:** Bubbelrullarna ska ej färdas kontinuerligt på marken utan skall vara inställda så att de har en markfrigång på 10mm (3/8"). Se Klipphöjd, avsnitt 13b-d.
4. **Knivarna skadade eller utslitna:** Inspektera knivarna efter slitage eller skador och byt ut vid behov (se Byte av knivar, avsnitt 14e).

17. FÖRVARING.



SÄKERHET! Innan klipparen förbereds för förvaring repetera alla säkerhetsanteckningar, särskilt anteckningarna angående **FÖRVARINGSSÄKERHET**, avsnitt 3h, sidan 9.

Att förbereda gräsklipparen för förvaring:

Efter en säsongs användande ska maskinen noggrant inspekteras och förberedas för förvaring. Reparera eller byt ut alla utslitna eller skadade komponenter för att förebygga onödigt driftstopp i början på nästa säsong. För att säkerställa ett långt, problemfritt liv ska dessa rutiner följas när du förbereder enheten för förvaring:

1. Töm området på folk, i synnerhet barn.
2. Smörj alla smörjnipllar.
3. Tvätta noggrant maskinen för att avlägsna all smuts, lera, skräp och rester.
4. Inspektera knivarna och axlarna och titta efter skador eller intrasslat material. Reparera eller byt

- ut skadade delar. Avlägsna allt intrasslat material.
5. Inspektera drivremmarna och titta efter slitage eller skador och byta ut vid behov.
 6. Kontrollera växellådsoljan och fyll upp vid behov.
 7. Välj ett område för förvaring med en torr, plan yta som är fri från skräp och ur vägen för mänsklig aktivitet.
 8. Sänk ned maskinen på passande plankor eller bäddning för att hålla den borta från markfukt.
 9. Koppla loss gräsklipparen från traktorn (se avsnitt 10).
 10. Avlägsna drivaxeln och förvara den inomhus.
 11. Bättra på alla jack och repor i färgen för att förhindra rostangrepp.
 12. Om maskinen inte kan placeras inomhus så täck över den med en vattentät presenning som säkert knyts på plats.
 13. Tillåt ej att barn leker på eller omkring den förvarade maskinen.

18. REKOMMENDERADE VERKTYG.

Helt vanliga verkstadsverktyg borde möjliggöra de flesta reparationer och justeringar som behöver utföras. Genom att ha följande verktyg till hands så säkerställer du att alla arbeten kan utföras effektivt.

1. Halvtums spärrskaft med förlängning.
2. Hylsor på 10, 13, 16, 17, 18, 19 och 24mm.
3. En full uppsättning med metriska blockknycklar.
4. En skiftnyckel av mellanstorlek.
5. Fettspruta och patroner med passande universalfett.
6. Momentnyckel som klarar av att mäta från 10 till 140Nm (10 till 100lb-ft)

19. BULTAR OCH MUTTRAR.

Alla bultar som används på **Trimax**-maskiner har metriska gängor och är generellt av styrkegrad 8.8 såvida det inte handlar om icke kritiska punkter eller om annat anges. Bulthuvudena skall ha tillverkarens emblem och "88" utförd i relief på huvudet. Styrkegrad 8.8 motsvarar SAE-grad 5. Byt alltid ut hårdvara mot bultar av samma styrka.

Gängstigningen visas i vridmomentstabellen. En post som visar "M12x1.75" representerar en bult med diametern 12mm och en gängstigning på 1.75mm. I vardagligt språk så utelämnas vanligtvis gängstigningen så en M12-bult som är 65mm lång skulle kallas "M12 x 65 bult".

Vridmomentssiffrorna som anges i tabellen gäller för icke smorda eller icke oljade gängor och huvud. Smörj eller olja ej bultar om ej annat anges i den här handboken. Vid användning av låselement öka vridmomentsvärdet med 5%.

Tabellerna som visas nedan ger de korrekta vridmomenten för olika bultar och ställskruvar. Dra åt alla bultar i enlighet med de vridmoment som specificeras i tabellen såvida ej annat anges. Kontrollera regelbundet att bultarna är ordentligt åtdragna med hjälp av vridmomentstabellen.

BULTSTORLEK (mm)	Newtonmeter (Nm)	Pund-fot (lb-ft)
M6 x 1.00	9	7
M8 x 1.25	22	16
M10 x 1.50	43	32
M12 x 1.75	75	55
M16 x 2.00	186	137
LazerBlades™ Retaining Bolts	80	60

20. REKOMMENDERADE RESEVDELAR.

Trimax Stealth Series 2 gräsklippare är pålitliga, väldesignade och är väl beprövade i fält. Även om så är fallet så kommer delar oundvikligen att slitas ut eller skadas. Det rekommenderas att följande reservdelar finns tillgängliga för att minimera driftstopp i händelse av att reparationer eller underhåll krävs:

1. En komplett uppsättning knivar.
2. En komplett uppsättning av skruvar och muttrar för montering av knivar.
3. En komplett uppsättning drivremmar.
4. En liter (eller en quart) av ny, högkvalitativ SAE EP90 växellådsolja.

21. RESEVDELSLISTA.

En lista över alla delar i din maskin återfinns i den här bruksanvisningens andra del.

Trimax Mowing Systems är ett framstegsvänligt företag som ständigt arbetar för att förfina existerande produkter och utveckla nya. Som sådant förbehåller det sig för rätten att ändra specifikationerna på sina produkter utan förpliktelser gentemot ägare av tidigare sålda enheter. Emellertid så görs varje ansträngning för att hålla nya delar kompatibla med de som de ersätter. Där detta ej är möjligt så är det företagets policy att tillhandahålla passande reservdelar för alla maskiner minst tio år efter fabriktionsdatum. I många fall är reservdelar fortfarande tillgängliga för mycket äldre maskiner än så. Anskaffande av reservdelar borde aldrig vara ett problem om de begärda artikelnumren alltid anges i kombination med maskinens serienummer.

Reservdelsdata består av sprängskisser eller tvärsnitt av bilder och åtföljande reservdelstabeller vilka läses enligt följande:

1. **Föremål:** Föremålsnumret är identifieringsnumret från illustrationen. Till exempel, föremål 3 på illustrationen pekar på en komponent som motsvarar föremål 3 i den åtföljande tabellen.
2. **Artikelnummer:** Artikelnumret är numret genom vilket komponenten kan identifieras och beställas från **Trimax Mowing Systems** och dess nätverk av återförsäljare.
3. **Beskrivning:** Denna kolumn innehåller reservdelens namn och beskrivning.

NOTES.