



Bruksanvisning

Serienr.

Nya Zeeland:
+64-7-541 0411

Storbritannien & Irland:
+44-1933-652 235

Förenta Staterna:
1-800-523 1167

www.trimaxmowers.com

insist on Trimax
Genuine Parts



Välkommen till Trimax Mowing Systems!

Först av allt vill vi tacka dig för att du valt en gräsklippare från Trimax. Alla vi här på Trimax Mowing Systems gratulerar dig till att ha blivit en av de viktigaste personerna i vår affärsrörelse, en Trimaxkund.

Trimax är ett progressivt företag som kontinuerligt strävar efter att tillfredsställa era behov och vi välkomnar all återkoppling från dig som kan hjälpa oss att förbättra våra produkter och tjänster så att de kan möta dina förväntningar. All konstruktiv kritik av den här bruksanvisningen är också välkommen.

Din Trimax-gräsklippare har utformats för att utföra sin uppgift effektivt och med ett minimum av underhåll. Den här handboken tillhandahåller riktlinjer för säkerhet, monteringsanvisningar, underhållskrav, reservdelslista och garantiformulär. Vi rekommenderar att du noga läser igenom hela bruksanvisningen innan du använder gräsklipparen då det ger dig möjlighet att utnyttja din nya maskins avsevärda potential fullt ut.

Om det är du som ska vara ansvarig för den här maskinen men inte arbeta med den, vänligen se till så att alla operatörer har tillgång till den här manualen och är bekanta med maskinen och dess handhavande innan den används. Ett godkännandeformulär medföljer så att du kan protokollföra vilka anställda som har utbildats att använda maskinen. Extra exemplar av den här bruksanvisningen kan erhållas från din handlare eller direkt från Trimax Mowing Systems vid behov. Artikelnumret är tryckt längst ned på varje sida.

Vänligen se till att den som levererar din gräsklippare bekantar dig med den och att du läser och skriver under garantiregistreringscertifikatet. Detta formulär säkerställer att både du och handlaren var nöjda med produkten vid tiden för dess leverans och att du vet hur man iordningställer, underhåller och handhar den korrekt. Det innebär också början på garantiperioden och, vi hoppas, en lång och fruktbar relation oss emellan.

Observera att om du registrerar dig online så kommer garantiperioden att utökas till tre år. Information om hur du registrerar dig finns på Idrifttagnings- och garantiregistreringscertifikatet.

Återigen, tack för att du valt en Trimaxprodukt.

Med vänliga hälsningar

Ledningen och personalen
Trimax Mowing Systems

www.trimaxmowers.com

TABLE OF CONTENTS.

AVSNITT	BESKRIVNING	SIDA
	Välkommen	1
1	Idrifttagnings- och garantiregistreringscertifikat	4
1a	My Trimax	4
2	Angående denna bruksanvisning	5
3	Säkerhet	6
3a	Riskidentifiering	7
3b	Säkerhetsetiketter	8
3c	Till den nya ägaren eller maskinföraren	9
3d	Säkerhetskontroll	9
3e	Godkännandeformulär för säkerhet	9
4	Identifikation av etiketter	10
5	(Avsiktligt tom)	12
6	Produktbeskrivning	13
7	Specifikationer	14
8	Serienummer	15
9	Matchning av utrustning	15
10	Montering	16
10a	Kontroll av traktorns dragstångsläge	16
10b	Koppla klippaggregatet till traktorns trepunktslyft	16
10c	Justering av drivaxelns längd	18
10d	Montera drivaxeln på klipparen	19
10e	Koppla loss klippaggregatet från traktorn	20
11	Åtgärder innan drift	21
11a	Förbereda klipparen för användning	21
12	Använda maskinen för första gången	21
12a	Inkörning	21
13	Drift och justeringar	22
13a	Klipphöjd - klippare med standard främre och bakre rullar	22
13b	Klipphöjd - klippare med valbar enskild bakre rulle	23
13c	Transport	24
13d	Start och stopp av klippaggregatet	24
13e	Drifftips	24
14	Service och underhåll	25
14a	Transmissionskåpor	26
14b	Drivremmar	26
14c	Knivar	27
14d	Rullskrapor	28
14e	Smörjning av rullarnas lager	30
14f	Underhåll av drivaxeln	30
14g	Växellådeolja	30

AVSNITT	BESKRIVNING	SIDA
14h	Rengöring av klippaggregatet	31
15	Serviceschema	32
16	Felsökning	33
17	Förvaring	34
18	Rekommenderade verktyg	35
19	Bultar oc muttrar	35
20	Rekommenderade reservdelar	35
21	Reservdelar	35
21a	Beställa reservdelar	36

1. IDRIFTTAGNINGS- & GARANTIREGISTRERINGS-CERTIFIKAT.

Vart du kan finna Garantiregistreringscertifikatet.

Detta är ett formulär i tre exemplar som ska återfinnas instoppat i bruksanvisningens pärmar. Garantin på denna **Trimax**-produkt redogörs detaljerat för i Garantiregistreringscertifikatet.

Syftet med garantiformuläret.

Garantiregistreringscertifikatet måste färdigställas av maskinens ägare och det ombud den köptes hos. Det är utformat för att skydda alla inblandade parter genom att säkerställa flera saker:

1. att maskinen har monterats på rätt sätt och är i ett säkert tillstånd innan den används
2. att alla relevanta delar har blivit ordentligt smorda före användning
3. Att ägaren och/eller maskinföraren har bekantat sig med den här bruksanvisningen och förstår hur man använder den
4. att ägaren och/eller maskinföraren har blivit instruerad hur man handhar maskinen på ett korrekt sätt under de aktuella arbetsförhållandena
5. att ägaren och/eller maskinföraren är medveten om säkerhetsfrågor gällande användning av maskinen
6. att ägaren och/eller maskinföraren har blivit instruerade i hur maskinen sköts och underhålls
7. att ägaren är nöjd med maskinens prestanda.

Vad man ska göra om garantiregistreringscertifikatet inte levererats med maskinen.

Om garantipapper saknades när maskinen levererades och togs i tjänst, kontakta omedelbart ombudet där du köpt maskinen och begär ett nytt certifikat.

Vart handlingarna ska ta vägen.

Garantiregistreringscertifikatet är ett formulär i tre exemplar. De olika sidorna har olika syften:

1. det övre lagret är gult och ska returneras till **Trimax Mowing Systems** på den anvisade adressen.
2. mellanlagret är blått och ska behållas av ombudet som sålde maskinen till köparen.
3. Det understa lagret är tryckt på vitt kort och är det exemplar som köparen av maskinen ska behålla.

Hur man fyller i formuläret.

Ta inte isär sidorna förrän formuläret fyllts i. Placera det på en flat, hård yta och färdigställ det översta (gula) exemplaret med en kulspetspenna. Tryck i ordentligt och skriv tydligt. Sidorna är självkalkulerande så de andra exemplaren fylls i automatiskt samtidigt som du skriver. När formuläret fyllts i så ska de två översta exemplaren fördelas enligt instruktionerna och det understa exemplaret förvaras av maskinens ägare på en säker plats.

Viktigt! Notera att Trimax Mowing Systems inte är förpliktigade att hedra garantianspråk på denna produkt om inte idrifttagnings- & garantiregistreringsformuläret har fullständigats och det tillbörliga exemplaret returnerats till Trimax Mowing Systems på den adress som anges på formuläret.

1a. My Trimax

På **Trimax Mowing Systems** webbplats finns en sektion som heter "**My Trimax**". Detta är endast avsett för ägare och användare av **Trimax** klippare och **Trimax** återförsäljare. Inkluderat i denna sektion är en **reservdelslista** med fullständiga ritningar av delarna, **bruksanvisningar**, **servicerapporter**, **reservdelsinstruktioner** som visar hur man monterar delar och tillbehör, och **referensmaterial** inklusive fullständig garantiinformation.

För att logga in på My Trimax:

1. Gå till **Trimax** webbplats på www.trimaxmowers.com.
2. Klicka på "**My Trimax**"
3. Ditt **användarnamn** är siffran på ditt idrifttagnings- och garantiregistreringsbevis.
4. Ditt **lösenord** är serienumret på din gräsklippare.
5. När du är inne på sajten följer du länkarna till den information du behöver.

2. ANGÅENDE DENNA BRUKSANVISNING.

Bilder:

- Bilderna i denna bruksanvisning visar maskiner som är typiska exempel på den berörda gräsklipparen. Vissa komponenter kan verka avsevärt annorlunda jämfört med de på den faktiska gräsklipparen som används, men bilderna borde ändå hjälpa maskinskötaren att utföra det nödvändiga arbetet.
- I vissa fall har skydd avlägsnats för tydlighetens skull. Skydd eller andra delar som uppvisas kan vara extra tillbehör på vissa marknader och en del föremål som inte uppvisas kan vara standardmonterade i andra länder.
- Där en traktor uppvisas så används den bara för att tydliggöra instruktionerna. Precis som gräsklippare så skiljer sig traktorer avsevärt åt och maskinskötare ska vara bekanta med traktorns styranordningar och dess handhavande före försök att ansluta eller använda gräsklipparen.

Instruktioner:

- Instruktionerna som ges är tillämpliga i de flesta fall. Där det är möjligt ges alternativa instruktioner om skillnaderna mellan modeller eller tillbehör avsevärt påverkar förfarandet.

Vedertagna bruk:

- Riktningarna vänster, höger, fram och bak, om de nämns i denna handbok, ses från traktorns förarsäte vänt i färdriktningen.
- På fleraxlade rotationsgräsklippare (inklusive **ProCut**, **Stealth**, **Topper** och **Pegasus**-serierna) så är **Trimax** vedertagna bruk för att identifiera knivaxlarna A, B, C, osv med början från vänster sida.
- På **Trimax** slagklippare (inklusive **Warlod**, **Ezeemow** och **FlailDek**-serierna) så drivs skärhuvudet från gräsklipparens ena sida. Sidan där remskivorna är inneslutna inuti drivremsskyddet kallas "drivande ända" medan den andra sidan kallas "icke drivande ända".

Traktormärkets opartiskhet:

- **Trimax Mowing Systems** är en privatägd grupp av företag och har alltid varit sådant. **Trimax** opererar helt oberoende från alla traktortillverkare och förordar inte något märke eller någon modell över någon annan. Särskilt frontmonterade klippaggregat kan vara traktorspecifika men det är för att dessa traktorer är speciellt lämpade för en given uppgift eller för att det har funnits en begäran från kunder på klippare som passar dessa.
- Där traktormärken eller modeller tas upp i den här manualen så ska ingen favorisering förmodas på grund av den ordning de uppträder i. I många fall så skrevs sidorna i bruksanvisningen precis när traktorer blev tillgängliga och lämpliga monteringsanordningar utvecklades. Likaledes är det så att där särskilda traktormärken eller modeller uppträder så kan det helt enkelt betyda att klipparen inte är lämplig av maskintekniska orsaker eller att en monteringsanordning ännu inte blivit tillgänglig.

Noggrannhet:

- All ansträngning har gjorts för att säkerställa att informationen som ges i den här manualen är så korrekt som möjligt. **Trimax Mowing Systems** kan inte hållas ansvarigt för konsekvenser som uppstått genom felaktigheter.

3. SÄKERHET.



Den här **VARNINGSSYMBOL**EN uppträder genomgående i den här bruksanvisningen varhelst där det arbete som beskrivs behöver särskild aktsamhet eller där säkerhetsmedvetenhet krävs. Läs och åtlöd alla säkerhetsmeddelanden och följ instruktionerna noggrant.

DU är ansvarig för **SÄKERT** handhavande och underhåll av din Trimaxmaskin. **DU** måste se till att du eller någon annan som ska manövrera, underhålla eller arbeta runt maskinen är bekant med de manöver- och underhållsförfaranden och den relaterade **SÄKERHETS**-informationen som finns i denna bruksanvisning. Den här handboken kommer att ta dig steg för steg genom din arbetsdag och uppmärksamma dig på alla säkerhetsrutiner som ska vidhållas när du manövrerar maskinen.

Kom ihåg att det är **DU** som är nyckeln till säkerhet. Bra säkerhetsmetoder skyddar inte bara dig utan även människorna omkring dig. Se till att göra dessa metoder till en fungerande del av ditt säkerhetsprogram. Säkerställ att **ALLA** som använder denna utrustning är bekanta med drift- och underhållsmetoder och följer alla säkerhetsåtgärder. De flesta olyckorna kan förebyggas. Riskera inte personskador eller dödsfall genom att ignorera goda säkerhetsrutiner.

- Ägare av klipparutrustning måste ge driftinstruktioner till maskinskötare eller personal före de tillåts att manövrera Trimaxmaskiner och därefter minst årligen eller enligt de lokala arbets säkerhets- och hälsoförfordningarna.
- Den viktigaste säkerhetsanordningen på Trimaxutrustning är en **SÄKER MASKINFÖRARE**. Det är maskinförarens ansvar att läsa och förstå **ALLA** säkerhets- och manöverinstruktioner i handboken och att följa dessa. Alla olyckor kan undvikas.
- Förutom utformning och konfiguration av utrustningen så är riskkontroll och förebyggande av olyckor beroende av uppmärksamhet, omtanke, försiktighet och tillbörlig utbildning av personal som är inblandad i drift, transport, underhåll och förvaring av utrustning. Utbilda all ny personal och repetera instruktionerna regelbundet med nuvarande arbetare. En person som inte har läst och förstått alla användar- och säkerhetsinstruktioner är inte kvalificerad att manövrera maskinen. En utbildad maskinförare utsätter sig själv och åskådare för möjlig allvarlig personskada eller dödsfall.
- Modifiera inte utrustningen på något vis. Icke auktoriserad modifikation kan försämra funktionen och/eller säkerheten och kan påverka utrustningens livslängd.
- Använd endast originalreservdelar när du reparerar eller konfigurerar utrustningen. Originaldelarna har testats och godkänts för maskinen och den typ av villkor den ska användas under. Icke standarddelar kan göra maskinen osäker.

Tänk SÄKERT!
Arbeta SÄKERT!

3a. Riskidentifiering.

FARA	BESKRIVNING	ÅTGÄRD
Fara för roterande knivar	Knivarna roterar med hög hastighet. Händer och fötter är väl skyddade när maskinen står på marken men måste hållas undan när maskinen höjs upp på trepunktslyften medan bladen roterar.	Närma dig inte och försök inte arbeta på maskinen medan den är igång.
Fara för ivägskjutande föremål	Knivar på rotorklippare måste rotera med hög hastighet för att generera sin klippkraft. Främmande föremål som kommer in i klippkammaren kan omvandlas till höghastighetsprojektiler. Sådana föremål hålls kvar inne i klippkammaren när maskinen är nedsänkt till marken men kan kastas ut när den lyfts upp.	Kör inte maskinen om det finns åskådare inom 30 meters avstånd. Be aware that lifting the mower while operating may allow projectiles to escape.
	Fling-tip-knivar är fästa på knivbärarna med hjälp av specialbultar som gör det möjligt för knivarna att rotera fritt. Lösa eller felaktigt monterade bultar kan leda till att knivar lossnar.	Var uppmärksam på att lyft av klipparen under drift kan leda till att projektiler kastas iväg.
Fara för skärskador	Klippare är utrustade med vassa knivar som kan orsaka skärskador på händerna när de monteras eller hanteras.	Bär tjocka handskar vid arbete på maskinen.
	Transmissionkåpor av rostfritt stål är tillverkade av tunnplåt som kan orsaka skärsår på händerna.	
Fara för intrassling	Alla exponerade roterande maskindelar är en potentiell punkt för intrassling. Oskyddade kraftuttags- eller drivaxlar är exempel. Långt hår eller löst sittande kläder kan fastna och lindas runt dessa delar och dra med sig bäraren in i maskinen.	Säkerställ att alla skydd är på plats.
		Bär inte löst sittande kläder eller kläder med dragskor, etc.
		Bind upp långt hår.
Fara för krosskador	Traktormonterade klippare är tunga. De kan höjas och sänkas på traktorns trepunktslyft. När de höjs upp kan de falla ned och krossa det som finns under.	Placera alltid stativ under klipparkroppen innan inspektion eller arbete under maskinen utförs.
		Bär arbetsskor med stålhätta.
Fara för åskådare	Människor, i synnerhet barn, är oförutsägbara och kan oväntat springa in på arbetsområdet.	Var uppmärksam på åskådare i området, i synnerhet barn. Stoppa klipparen om människor kommer inom 30 meters avstånd.
Brandfara	Gräsklipp blåser omkring och kan fastna i maskinen. Heta traktormotorer och avgasrör kan antända gräsklippen och orsaka omfattande skador på traktorn och annan närliggande egendom.	Inspektera insidan på traktorns motorhuvar och avlägsna gräsklipp ofta, i synnerhet vid drift under torra förhållanden.
		Medför en brandsläckare på traktorn.

FARA	BESKRIVNING	ÅTGÄRD
Brandfara (fortsättning)	Gräsklipp som fastnat under transmissionskåporna kan också antändas under torra förhållanden.	Lyft klipparhus och rensa bort gräsklipp regelbundet.
Bullerfara	Klippare är utformade för drift utomhus. Operatörsplaceringen är sittandes i traktorns förarsäte. Buller som genereras av traktorn och klipparen varierar avsevärt beroende på terräng och förhållanden.	Använd alltid hörselskydd vid körning av klipparen.
Dammfara	Knivar som roterar med hög hastighet rör upp damm, i synnerhet vid varmt och torrt väder.	Bär en dammask vid körning av maskinen under torra förhållanden.
		Bär ögonskydd.
		Visa hänsyn. Stäng dörrar och fönster i närliggande byggnader.
Transportfara	Om klipparen är kopplad till en lätt traktor kan den orsaka att traktorns framhjul lyfts från marken vid accelerering eller vid körning över gupp.	Använd en passande traktor och montera godkända främre vikter om nödvändigt.
Klämrisk	Klämpunkter uppstår där ett föremål rör sig i en cirkel och ett annat rör sig i dess närhet. Drivremmar skapar klämpunkter där remmen rör sig upp på remskivan.	Säkerställ att alla skydd är korrekt monterade innan körning av maskinen.
Skjuvningsrisk	Skjuvningsrisk uppstår när kanterna på två föremål rör sig mot varandra. Detta kan inträffa när klipparen är upplyft på traktorns trepunktslyft, eller när klipparen kopplas från traktorn och den gångjärnsförsedda maskinhuvudet svänger bakåt.	Håll undan från maskinen när den rör sig.
Hydraulfara	Hydraulsystem såsom traktorns trepunktslyft drivs av vätska under enormt tryck. Läckor kan resultera i tunna högtrycksstrålar som enkelt skär igenom tunn vävnad. Hydraulolja är även giftig för kroppen och måste avlägsnas på kirurgisk väg för att undvika kallbrand.	Använd aldrig händer eller fingrar för att inspektera hydraulslangar. Håll en bit papper, kartong eller trä som mål vid inspektion av hydraulläckage.
Fara för fritt roterande delar	Tunga roterande delar fortsätter att rotera efter att motorn stängts av. Rotorklipparknivar, remskivor och drivaxlar kan fortsätta rotera under flera sekunder efter att driften kopplats ur. Personskada kan uppstå när operatörer försöker arbeta på maskinen innan alla rörliga delar har stannat.	Vänta tills alla rörliga delar stannat innan du närmar dig maskinen.
Fara för halk-, snubbel- och fallolyckor	Halk- och fallolyckor kan orsakas av hala ytor eller rörliga arbetsytor. Klippare som parkeras efter körning kan läcka ut stora pooler med vatten på marken. Uppmärksamhet krävs vid förflyttning i dess närhet.	lakttag försiktighet vid förflyttning av klipparen.
		Utöva god hushållning. Håll golv rena och torra.
		Lägg undan allt som inte behövs för jobbet.
		Bär skor med halkfria sulor.

3b. Säkerhetsetiketter.

1. Håll alltid säkerhetsetiketter och skyltar rena och läsliga.
2. Ersätt säkerhetsetiketter eller skyltar som förlorats eller blivit oläsliga.
3. Delar som monterats för att ersätta andra som uppvisade säkerhetsskyltar skall också uppvisa den aktuella skylten.
4. Säkerhetsetiketter kan erhållas från din handlares reservdelsavdelning eller från **Trimax Mowing Systems**.
5. **Hur du installerar säkerhetsetiketter:**
 - Säkerställ att fästytan är ren och torr.
 - Bestäm den exakta positionen innan du avlägsnar etikettens skyddspapper.
 - Skala av skyddspapperet på ena sidan och vik det åt sidan för att exponera etikettens fästande baksida.
 - Placera etiketten efter behov och tryck området med den exponerade fästytan mot den aktuella ytan.
 - Skala sakta av resten av skyddspapperet medan du jämnt pressar ut etiketten mot ytan.

3c. Till den nya ägaren eller maskinföraren.

Förutom utformning och konfiguration av utrustningen så är riskkontroll och förebyggande av olyckor beroende av uppmärksamhet, omtanke, försiktighet och tillbörlig utbildning av personal som är inblandad i drift, transport, underhåll och förvaring av utrustning. Det är ägarens eller maskinförarens ansvar att läsa denna handbok och att utbilda alla andra maskinförare före de börjar arbeta med maskinen. Följ alla säkerhetsinstruktioner till punkt och pricka. **Säkerhet är allas angelägenhet. Genom att följa rekommenderade rutiner så tillhandahålls en säker arbetsmiljö för maskinföraren, personer vid sidan om och området kring arbetsplatsen. *Outbildade maskinförare är inte kvalificerade att handha någon av Trimax maskiner.***

3d. Säkerhetskontroll.

1. Alla som ska manövrera och/eller underhålla **Trimax** klippar-, shredder- eller mulchingutrustning måste läsa och tydligt förstå **ALL** säkerhets-, manövrerings- och underhållsinformation som presenteras i denna bruksanvisning.
2. Manövrera ej eller tillåt ej någon annan att manövrera den här utrustningen innan sådan information gått igenom. Repetera årligen denna information före säsongsstart..
3. Gör dessa periodiskt återkommande repetitioner av **SÄKERHET** och **DRIFT** till en rutin för all din utrustning. En utbildad maskinförare är ej kvalificerad att manövrera denna eller någon annan **Trimax**-maskin.
4. Ett godkännandeformulär är bifogat så att du kan föra förteckning som visar att all personal som ska arbeta med utrustningen har läst och förstått informationen i bruksanvisningen och har instruerats i handhavandet av utrustningen. **Säkerställ att godkännandeformuläret är uppdaterat**

3e. Godkännandeformulär för säkerhet.

Följande personal har läst och förstått informationen i den här användarhandboken och har instruerats i handhavandet av den **Trimax**-utrustning som berörs.

DATE	EMPLOYEE'S SIGNATURE	EMPLOYER'S SIGNATURE

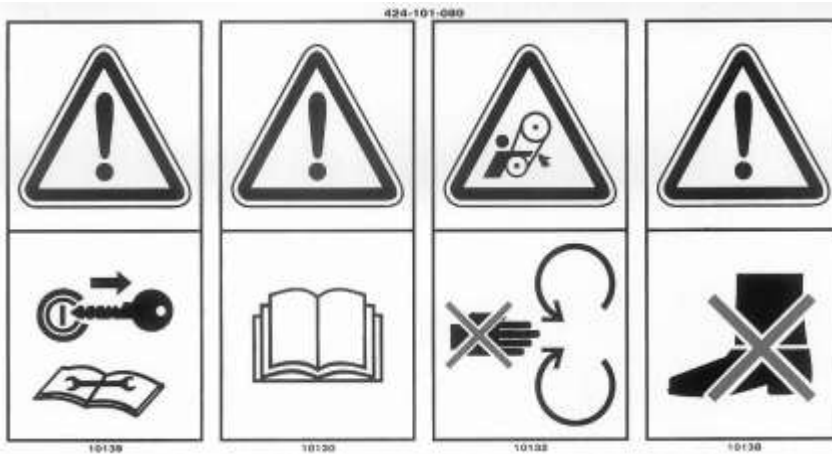
4. IDENTIFIKATION AV ETIKETTER.



Olika typer av etiketter och deras placering på utrustningen visas i följande illustrationer. God säkerhet kräver att du bekantar dig med de olika säkerhetsetiketterna i bildform, typen av varning och området eller speciella funktion relaterad till området som kräver ditt SÄKERHETSMEDVETANDE..

Tänk SÄKERT! Arbeta SÄKERT!

KOM IHÅG: Om säkerhetsetiketter har skadats, avlägsnats, blivit oläsliga eller om reservdelar har monterats utan etiketter så måste nya appliceras. Nya etiketter kan erhållas från din auktoriserade återförsäljare eller direkt från **Trimax Mowing Systems**.



A Artikelnr. 424-101-080



B Artikelnr. 424-100-950



D Artikelnr. 424-101-370



P.T.O. DIRECTION

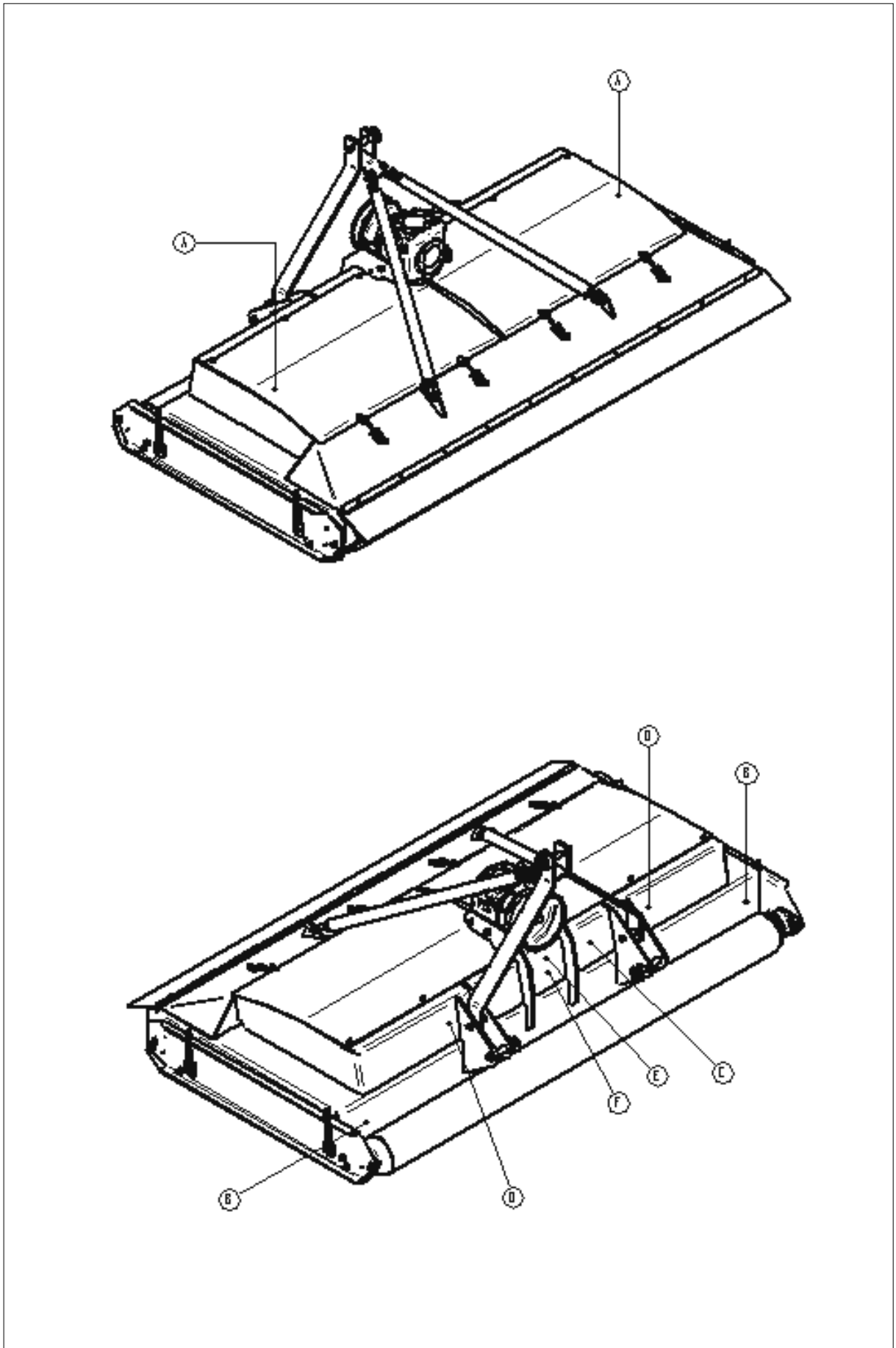
E Artikelnr. 424-100-880



C Artikelnr. 424-101-170



F Artikelnr. 424-100-900



Säkerhetsetiketternas placering

AVSIKTLIGT BLANK

6. PRODUKTBESKRIVNING.

Trimax Striker-klippare är fleraxlade rotorklippare som kopplas till trepunktslyften på standardtraktorer. **ProCut Striker**-serien har utformats specifikt för att passa moderna kompakta traktorer.

Kraft för klipparen levereras av en drivaxel ansluten till traktorns kraftuttag. Drivaxeln driver en växellåda som ger kraft till knivaxlarna via remskivor och v-remmar.

Standardklippdäcket bärs på främre och bakre rullar med full bredd. Rullarna möjliggör noggrann följning av konturer och gör det möjligt för klipparen att köra över betongvägar eller klippa längs trottoarkanter. De innesluter också skräp inuti en klipplåda för ööverträffad säkerhet.

Dessa högeffektiva klippare, utrustade med **Trimax** exklusiva **LazerBladez™**, kan arbeta



vid höga markhastigheter och samtidigt producera en klippning och finish som konkurrerar med cylindergräsklippare.

Med klippbredder från 1,46 till 1,94 meter (57.5" to 76.5"), finns det en **Striker**-modell som passar små traktorer från 15kW till 45kW.

Om du följer driftinstruktionerna och derhållsprogrammet som beskrivs i denna bruksanvisning, kommer din **Trimax Striker**-klippare att tillhandahålla många år av produktiv och problemfri drift.

7. SPECIFIKATIONER.

MODELL	150	190
Klippbredd	1460mm (57.5")	1940mm (76.5")
Total bredd	1560mm (61.5")	2040mm (80.5")
Total längd (std främre & bakre rullar)	1160mm (45.5")	
Total höjd (toppen av maskin) ①	830mm (32.5")	
Klipphöjdsomfång	10 - 100mm (0.4 - 4")	
Ungefärlig vikt ②	310kg (680lbs)	385kg (385lbs)
Rekommenderad minsta effekt för kraftuttag ③	15kW (20hk)	19kW (25hp)
Maximal traktorkraft	33.5kW (45hk)	45kW (60hp)
Typ av växellåda	R240197	
Växellådans utväxling	1:3.1	
Diameter på växellådans remskiva	296mm (11.65")	
Antal knivaxlar	3	4
Axelremskivans diameter	156mm (6.2")	
Styrrullens diameter	116mm (4.6")	
Knivändarnas diameter	500mm (19.7")	
Knivtyp	Båge med två lyftande fling-tip-knivar	
Kraftuttagets hastighet	540 v/min	
Drivremstyp	B section	
Drivremsspänning	Intern styrrullele med kamverkan	
Knivaxlarnas konstruktion	Svetsat hus av stål, höghållfasthetsaxel med stor diameter, tunga kullager, inlindningssskydd	
Styrrullarnas lager	Två kullager vardera med dubbelläppade kontakttätningar	
Transmissionskåpor	Rostfritt stål	
Smörjpunkter	2 per rulle	
Trepunktslyft	Kategori 1, svängtappsförsedd flytande toppstång med kedjebackstag	
Transportsystem	Främre och bakre rullar, enskild bakre rulle som tillval	

① Höjd över given klipp höjd på 40mm.

② Exakt vikt beror på monterade tillbehör.

③ Det minsta som krävs för trimning av gräs på plan mark. Mer kraft kan behövas för tunga arbetsförhållanden eller kuperad mark.

④ En del tillbehör är kanske inte tillgängliga på vissa marknader.

8. SERIENUMMER.

En serienummerplatta är monterad på den yttre överbyggnadens ändplåtar på klipparens högra sida.



Serienummerplatta på klippdäck

För att undvika förvirring och frustration, se **alltid till att ange serienumret när du beställer delar**. Fullständiga uppgifter om hur varje maskin var konfigurerad när den lämnade fabriken finns upptagna i ett register. Om serienumret är känt kan hänvisning ske till detta register när det finns tvivel angående de nödvändiga delarna.

9. MATCHNING AV UTRUSTNING.

För att säkerställa säker och pålitlig drift **Trimax Striker**-klipparen så är det nödvändigt att använda en traktor med rätt specifikationer.

1. Traktoreffekt:

“Rekommenderad minsta kraftuttagseffekt” som visas i specifikationstabellen är avsedd som vägledning vid val av lämplig traktor. Exakt minimum av nödvändig effekt varierar avsevärt beroende på typ av arbete som utförs och terrängens branthet. Maximal traktoreffekt bör inte överskrida 33,5kW för 150-modellen, 45kW (60hk) för 190.

2. Trepunktslyft:

Striker-klippare är utformade för att passa trepunktslyftar av standard Kategori 1.

3. Trepunktslyftens hydraulinställningar:

Traktorns hydraulsystem måste ställas in så att trepunktslyften flyter när klipparen är på marken. Detta gör det möjligt för klipparen att följa markens konturer under drift.

4. Konfiguration av kraftuttaget:

Traktorn måste ha ett 1 3/8" kraftuttag med 6-splines och 540 v/min för att den ska passa drivaxeln som levereras med maskinen. Kraftuttaget måste rotera medsols bakifrån traktorn sett. Använd inga adaptrar och kör ej på andra hastigheter. Drifhastigheter snabbare än 540 v/min överbelastar klippkomponenterna och leder till tidiga defekter.

5. Traktorballast:

I vissa fall har traktorstorleken som anges ovan tillräcklig effekt för att driva och lyfta klipparen men det kan krävas frontvikter för att säkerställa full kontroll under transport. Montera tillräckligt stora frontvikter så att traktorns framhjul aldrig under några som helst omständigheter lämnar marken. Passande frontvikter finns vanligtvis tillgängligt hos traktortillverkaren som reservdelar.

6. Traktorstabilitet:

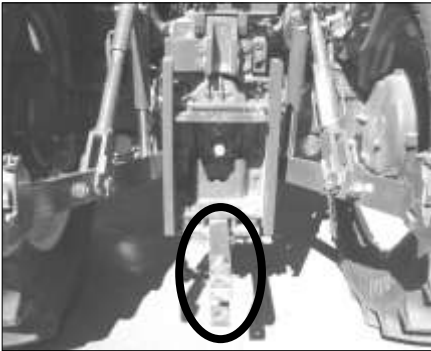
Bakhjulen på de flesta traktorer kan ställas in för att bredda eller begränsa hjulspåret. Traktorn är mer stabil när hjulen sitter brett isär. Det rekommenderas att hjulspåret ställs in så brett som möjligt, men det är användbart om klipparen alltid täcker spåren. På detta vis klipper gräsklipparen alltid där traktorn körs.

10. MONTERING.



SÄKERHET! Repetera avsnittet med riskidentifiering (avsnitt 3a) innan du försöker utföra några justeringar eller något underhåll på klipparen och vidta alla försiktighetsåtgärder.

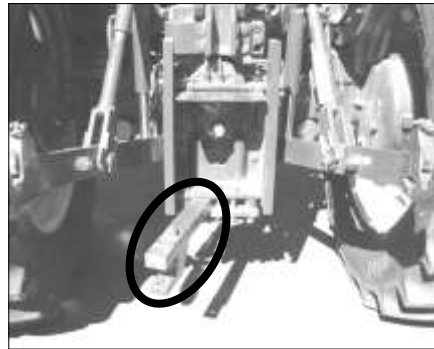
10a. Kontrollera traktorns dragstångsläge.



Felaktigt: traktorns dragstång i centerläge

Traktorn kan vara utrustad med en dragstång. Om dragstången är placerad i linje med kraftuttagsaxeln så kan gräsklipparens drivaxel komma i kontakt med denna under körning.

Dragstången skall flyttas i sidled enligt bilden. Om dragstången inte kan flyttas ur vägen så kan den behöva tas bort helt och hållet. Se bruksanvisningen till din traktor för detaljer.



Dragstången korrekt monterad åt ena sidan

10b. Koppla gräsklipparen till trepunktslyften.



SÄKERHET! När man kopplar tunga redskap till en traktor så är det ofta nödvändigt att låta traktormotorn gå för att kunna manövrera hydrauliken på ett trepunktslyftsystem och för att kunna flytta traktorn centimetervis för att rikta in länkarna och deras monteringspunkter. Människor måste också arbeta mellan traktorn och redskapet när man kopplar på länkbultarna och drivaxeln.



Utöva **EXTREM AKTSAMHET**, särskilt om andra assisterar. Det är bedrägligt enkelt att av misstag röra spakar i fel riktning så att oväntade saker händer. Gräsklippare och traktorer är tunga maskiner som kan **SKADA SVÅRT** om man inte är på sin vakt.



Säkerställ att alla ordentligt går ur vägen närhelst traktorn eller dess trepunktssystem förflyttas. Tillåt inte att någon närmar sig innan alla reglage är återställda i neutralläge.

Trimax Striker-klippare är utrustade med trepunktslyftar av standardmodell. Med främre och bakre standardrullar hängs och placeras topplänkens "A"-ram med hjälp av ett par kedjebackstag. På maskiner utrustade med en enskild bakre rulle är kedjorna utbytta mot ett par fasta backstag.



Gräsklippare har fästpunkter för trepunktslyft av standardmodell

Att koppla klipparen till traktorn:



Traktorns länkar passar mellan länkmonteringsplattorna på klipparen

3. Backa upp traktorn till klipparen. Medan du backar riktar du in länkararnas kopplingskulor med de nedre länkplåtarna på klipparen.

ANM: Länkararna måste få plats mellan länkmonteringsplattorna.

2. Stanna traktorn, ställ transmissionen i neutralläge, lägg i parkeringsbromsen och säkerställ att kraftuttaget är i neutralläge.
3. Rikta in en av de nedre länkararna med hålen i passande bygel.
4. Montera länksprinten.
5. Montera ringsprinten i hålet i änden av länksprinten.
6. Rikta in den andra nedre länkarmskulan med hålen i den andra monteringsbygel. Använd om nödvändigt nivelleringsverktyget på traktorns lyftarmslänk för att höja eller sänka armen tills efter behov. Mintera länksprinten och ringsprinten enligt ovan.
7. Sträck ut traktorns topplänkarm tillräckligt för att rikta in kulloden på topplänken med hålet i maskinhuvudet och montera sprinten.
8. Säkra länksprinten med ringsprinten.



Topplänk kopplad maskinhuvud

För klippare utrustade med främre och bakre rullar:

9. Se till att klipparen och traktorn är parkerade på plan mark och justera traktorns topplänk så att den flyttar maskinhuvudet 50-100mm från punkten där akterstagskedjorna är spända så att klipparen kan följa markens konturer.

För klippare utrustade med enbart bakre rullar:

10. Mittstycket är utrustat med fasta backstag istället för kedjorna som används på främre och bakre rullar. När klipparen är på marken trycker topplänken bakåt på mittstycket för att hålla upp klipparen främre del. **Topplänken måste justeras så att klipparkroppen är plan.** Det kommer bli nödvändigt att nivellera klipparen varje gång den bakre rullen justeras för att ändra klipphöjden. Ytterligare information om inställning av topplänken på maskiner konfigurerade med enskilda bakre rullar återfinns i avsnitt 13a.



FARA! Kör aldrig en klippare utrustad med enskild bakre rulle med den främre delen högre än den bakre. Detta gör det möjligt för stenar och skräp att kastas ut på maskinens framsida.

För alla klippare:

11. Kontrollera att området är utrymt och starta traktorn.
12. Använd traktorhydrauliken för att lyfta klipparen tills den befinner sig precis ovanför marken.



Lyft av klipparen för att se att den lyfts jämnt. Bilden visar att höger sida är för låg.

13. Kontrollera att klipparen lyfts jämnt. Om inte, använd nivelleringsverktyget på traktorns lyftlänksarm.

14. Lyft klipparen något igen och justera trepunktslyfte för att begränsa sidorörelser.
15. Höj trepunktslyften långsamt genom dess fulla lyftomfång för att säkerställa att:
 - drivaxeln ej stöter ihop med någon del av traktorn eller klipparen
 - drivaxelns vinkel aldrig överstiger 35 grader
 - gräsklipparens ingångsaxel på växellådan förblir i stort sett parallell med traktorns kraftuttagsaxel (inom 10 grader är tillfredsställande)
 - drivaxeln ej slår i botten
 - drivaxelns halvor ej separerar
 - drivaxelns säkerhetskedjor på skyddshöljet inte är sträckta
 - klippaggregatet inte stöter i traktordäcken

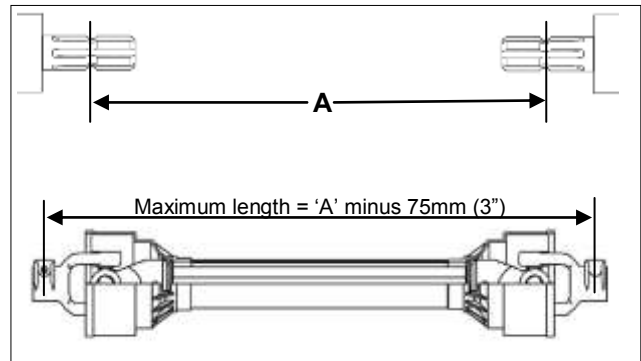
Om något av detta inte är korrekt kan det bli nödvändigt att begränsa trepunktslyftens maximala lyft vid traktorns lägeskontrollspak och/eller flytta om topplänksarmen. Se traktorns bruksanvisning för detaljer.

10c. Justering av drivaxelns längd.

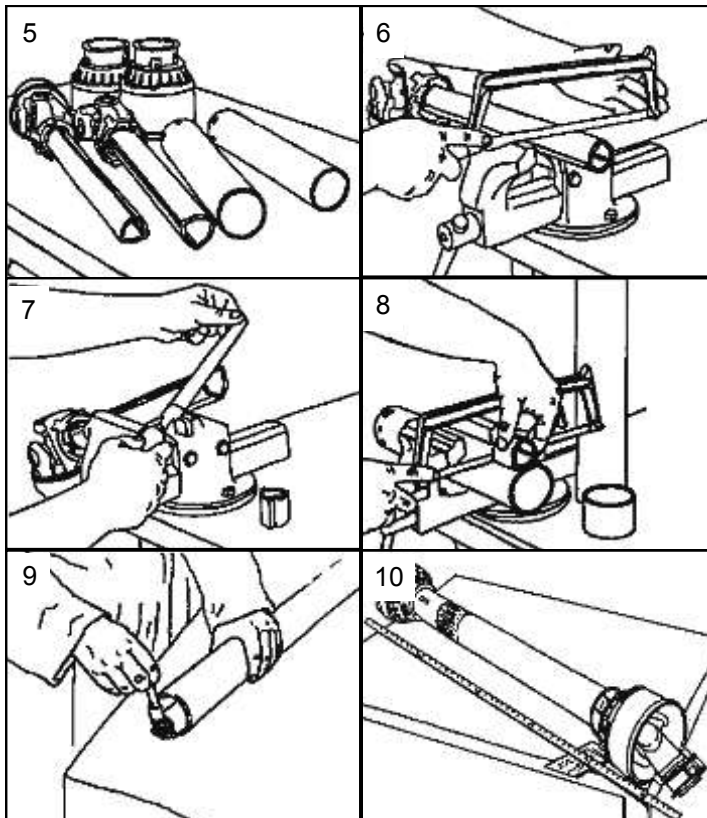
Om traktorn och klippaggregatet aldrig använts tillsammans tidigare eller om en ny drivaxel har monterats gå tillväga enligt följande.

1. Koppla klipparen till traktorn enligt beskrivningen ovan.
2. Starta traktormotorn och lyft upp klippaggregatet med trepunktslyften tills växellådans ingångsaxel är i nivå med traktorns kraftuttagsaxel.

3. Mät dimensionen mellan låsspåret i traktorns kraftuttagsaxel och låsspåret i växellådans ingångsaxel. Detta är **Dimension "A"**.
4. Pressa ihop drivaxeln fullständigt och mät avståndet mellan låssprintarna enligt bilden. Drivaxeln måste vara 75mm (3") kortare än **Dimension "A"**. Om drivaxeln är längre måste den kortas.



ANM: Om drivaxeln inte behöver kortas men de två halvorna inte överlappar varandra med **MINST 150mm (6")** fordras en längre drivaxel.



5. Separera drivaxelns två halvor och avlägsna skydden (se drivaxeltillverkarens instruktioner).
6. Korta profilrören av stål till den längd som behövs (2 snitt).

7. Grada och rengör noggrant snittytorna, inklusive insidan på det större röret.
8. Skär av samma längd på plaströrens släta ändar och avlägsna eventuella grader.

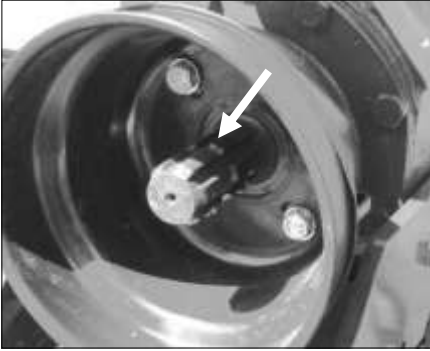
9. Applicera en riklig mängd universalfett på de stäldelar som kommer i kontakt med varandra.
10. Återmontera drivaxeln och kontrollera längden.
11. Koppla drivaxeln till klipparen och traktorn.

10d. Montera drivaxeln på klipparen.

Den medföljande drivaaxeln har snabbkopplingar i båda ändar. Dessa har fjäderbelastade låsspringar som inte kräver verktyg när de monteras till traktorns kraftuttagsaxel eller klipparväxellådans ingående axel.



Snabbkopplingar visandes fjäderbelastad låssprint



Växellådans ingående axel visandes splines & spår som håller låssprint med snabbkoppling

Växellådan och traktorns kraftuttagsaxel har sex splines med ett spår nära den yttre änden. Drivaxelskopplingen har matchande inre splines. Den fjäderbelastade sprinten i drivaxelskopplingen passar i språret och förhindrar att kopplingen glider av axeln.

Att koppla drivaxeln till klipparen:

1. Montera den mindre änden av drivaxeln på klipparen. Tryck på den fjäderbelastade låssprintens ände och håll in den medan drivaxeln förs till växellådans ingående axel och splines passas in.
2. Släpp låssprinten när klykan glider på axeln. Sprinten hoppar ut när den är ordentligt inriktad med spåret i axeln.
3. Kontrollera att drivaxeln sitter ordentligt på plats genom att försöka röra den inåt och utåt.



FARA! Kör aldrig maskinen såvida inte låssprinten har säkrat drivaxeln på rätt sätt. Om drivaxeln skulle komma loss när den roterar kan det leda till allvarlig personskada eller skador.

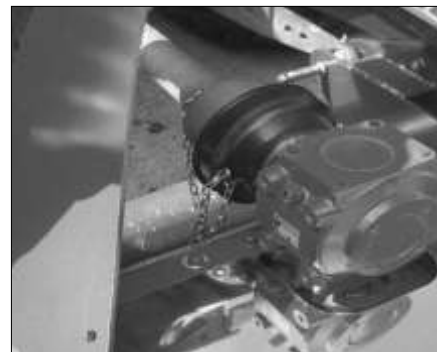
4. Fäst den lediga änden av drivaxeln till traktorns utgående kraftuttagsaxel. Återigen, **säkerställ att låssprinten ordentligt ansluter till spåret i traktorns kraftuttagsaxel.**



Koppling av säkerhetskedja till traktor (typexempel)

3. Fäst drivaxelns säkerhetskedjor till någon lämplig del på klippaggregatet och traktorn för att förhindra att skyddshöljet roterar.

Lämna gott om slakhet i kedjorna så att de inte bryts av när klipparen lyfts på trepunktslyften.



Koppling av kedjan på drivaxelns skyddshölje till klippaggregatet

10e. Koppla loss klipparen från traktorn.

Utför sekvensen som beskrivs i avsnitt 10b bakvänt för att koppla loss maskinen från traktorn.

11. ÅTGÄRDER INNAN DRIFT.



SÄKERHET! Repetera avsnittet med riskidentifiering (avsnitt 3a) innan du försöker utföra några justeringar eller något underhåll på klipparen och vidta alla försiktighetsåtgärder.

11a. Förbereda klipparen för drift.

Utför följande kontroller innan maskinen används. It is important both for personal safety and for maintaining the good mechanical condition of the mower that these items are always checked before operating.

Detaljer för hur du ska kontrollera många av dessa komponenter ges i "Service och underhåll", avsnitt 14.

1. Kontrollera att alla skruvar och fästningar sitter ordentligt.
2. Kontrollera knivarna och säkerställ att de ej är böjda eller skadade och att knivar av typen fling-tip kan svänga på sina monteringskruvar i händelse av att de kör på solida föremål. Reparera eller byt ut vid behov.
3. Kontrollera att knivarnas monteringskruvar är åtdragna enligt deras specificerade vridmoment.
4. Säkerställ att alla roterande delar snurrar obehindrat.
5. Säkerställ att drivaxeln är smord och kan skjutas ihop obehindrat.
6. Rundsmörj alla komponenter som visas i schemat för underhåll.
7. Kontrollera oljenivån i växellådan.
8. Kontrollera drivremmens spänning och justera om nödvändigt.
9. Säkerställ att rullagren har smorts.
10. Inspektera alla rörliga delar efter intrasslat material och avlägsna om nödvändigt.

12. ATT ANVÄNDA MASKINEN FÖR FÖRSTA GÅNGEN.



SÄKERHET! Repetera avsnittet med riskidentifiering (avsnitt 3a) innan du försöker utföra några justeringar eller något underhåll på klipparen och vidta alla försiktighetsåtgärder.

12a. Inkörning.

Även om det inte finns några driftrestriktioner på **Trimax Striker**-klippare när de används för första gången så skall följande mekaniska punkter kontrolleras..

Efter en 1/2 timmes drift och efter att ha klippt 2 hektar (5 tunnland):

1. Kontrollera att alla muttrar, vultar och fästelement är åtdragna.
2. Kontrollera att knivarnas monteringsbultar är åtdragna och att knivarna kan svänga på bultarna.
3. Check that all driveshaft shield tubes turn freely (see section 14g).
4. **Check drive belt tensions and adjust if necessary** (see section 14b).
5. Check the gearbox oil level. Add as required (see section 14h).

Efter 1 timmes, 4 timmars och 8 timmars drift:

6. Repetera punkterna 1-5 ovan.

Efter 8 timmars drift:

7. Påbörja regelbunden service enligt definitionen i serviceschema, avsnitt 15.

13. DRIFT OCH JUSTERINGAR.



SÄKERHET! Repetera avsnittet med riskidentifiering (avsnitt 3a) innan du försöker utföra några justeringar eller något underhåll på klipparen och vidta alla försiktighetsåtgärder.

Trimax Striker-klippare är utformade för att fungera väl under nästan alla typer av gräs- eller terrängförhållanden. Likväl är maskinföraren ansvarig för att känna till och följa alla drift- och säkerhetsrutiner.

13a. Klipphöjd - främre och bakre rullar av standardmodell.

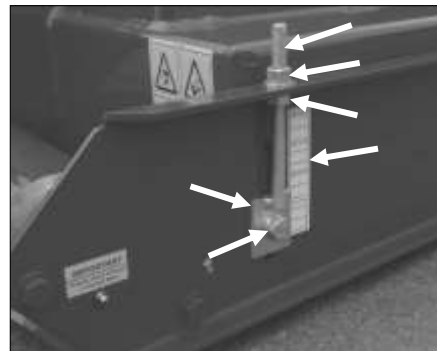
Två olika transportsystem kan monteras på **Striker**-klippare, främre och bakre rullar som standard eller enbart bakre rullar.



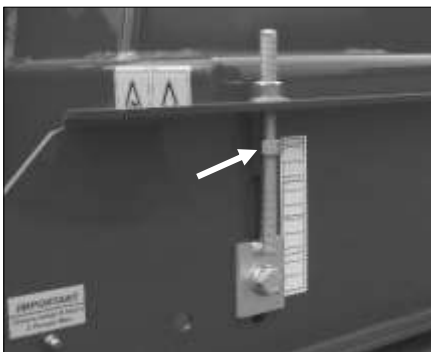
Typiskt rullmontage visandes sidokanaler & monteringsbultar

Rullarna är monterade på vikta plåtar eller "sidokanaler" som fäster till klipparens ändplattor på vardera sida.

Fästet eller "kläm"-bultarna passerar genom slitsar i sidokanalerna. Två gängade justerstänger skjuter ut genom hål i de övre flänsarna på varje sidokanal. Justering uppnås genom att lossa på klämbultarna och skruva justerstängernas muttrar på ovansidan av sidokanalen uppåt eller nedåt. Låsmuttrar på justerstängerna på undersidan av sidokanalens flänsar hindrar muttrarna från att röra sig. Markeringar på sidokanalerna indikerar klipphöjden.



Från toppen: justeringsstång, justermutter, låsmutter, markering, flik på justerstång, klämbult



Låsmutter nedskruvad

För att höja klipphöjden:

1. Lossa på klämbultarna omkring ett helt varv.
2. Lossa på justerstängernas låsmuttrar (på undersidan av sidokanalens fläns) och skruva dem ur vägen.
3. Dra åt muttrarna på ovansidan av sidokanalerna för att höja klipphöjden. Den bästa metoden är att vrida varje mutter lika många varv.

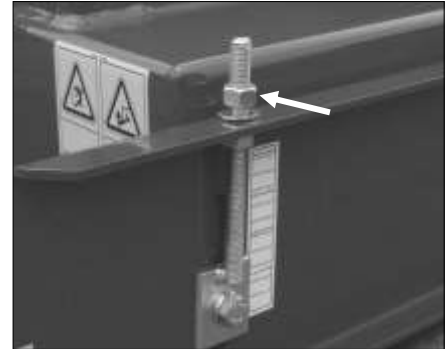
JUSTERING AV KLIPPHÖJD				
För att justera:	Ant. varv		För att justera:	Ant. varv
5mm	3 varv		1/4"	3-1/2 varv
10mm	6 varv		1/2"	7 varv
20mm	12 varv		1"	14 varv

Alternativt kan man rikta in ovansidan av fliken på höjdjusterstängens med den önskade markeringen på höjdindikatoretiketten.

4. Dra åt klämbultarna ordentligt.
5. Dra åt varje låsmutter mot undersidan av flänsen på sidokanalerna.

För att sänka klipphöjden:

6. Lossa på alla muttrar på ovansidan av sidokanalerna lika mycket. Se tabellen ovan för det antal varv som krävs.



Justermutter uppdragen

7. Lossa på alla klämbultar så att klippaggregatet faller ned och muttrarna ligger hårt mot sidokanalernas flänsar.
8. Dra åt klämbultarna.
9. Skruva låsmuttrarna uppåt mot undersidan av sidokanalens fläns och dra åt dem.

Återställning av klipphöjden:

Om höjdjusteringsetiketterna är skadade eller tvivel finns om klipphöjden så kan klipphöjden återställas till fabriksinställningarna. De långa slitsade hålen i sidokanalerna har små skårer. När de övre kanterna på höjdjusterstängerna är inriktade med skårorna bör höjden vara 40mm.

13b. Klipphöjd - valbar enskild bakre rulle.

Precis som på modeller med främre och bakre rullar är rullarna monterade till sidokanaler som är fästa vid klipparens ändplattor. I detta fall svänger sidokanalerna runt den främre monteringsbulten, medan den bakre bulten passerar genom en serie hål som gör det möjligt för dem att passa i olika lägen.

För att justera klipphöjden:

1. Lyft klipparen med trepunktslyften.
2. Placera stöd under klippaggregatet (inte under rullarna) för att förhindra att klipparen oväntat sänks ned.
3. Stoppa traktormotorn, säkerställ att alla reglage är i neutralläge, lägg i parkeringsbromsen och avlägsna tändningsnyckeln.
4. Lossa de fyra bultarna som håller fast sidokanalerna vid klipparkroppen.
5. Avlägsna de bakre bultarna en åt gången.
6. Lyft rullen upp eller ned till det önskade läget och montera bulten i passande hål.
7. Repetera för de andra höjdjusteringsbultarna. Säkerställ att samma hål används för alla lägen.
8. Dra ordentligt åt alla fyra höjdjusteringsbultar.
9. När en klippare utrustad med enbart bakre rulle sänks ned till marken så stöds klipparen främre del av topplänken som trycker klipparens ovansida bakåt. Körhöjden på klipparens främre del kan höjas genom att förlänga topplänken och sänkas genom att korta topplänken. Justera

topplänken så att klipparkroppen är nivellerad när klipparens hela vikt är på marken.

ANM: Vid körning av klippaggregat med enskild bakre rulle är det tillrådligt att använda traktorns dragkraftsreglering på trepunktslyftens hydraulsystem för att bära en del av klippaggregats vikt:

- sänka den ansträngning som krävs för att styra traktorn
- förhindra att traktorns framhjul släpar vid svängning
- minimera släpning från rullen när klipparen svänger
- minimera skalpering eftersom klipparen färdas över vågformig terräng
- reducera slitage på traktorns länksystem
- dramatiskt reducera belastningar på klippaggregatet, vilket leder till längre livslängd.

Användning av dragkraftsregleringen bör inte påverka lägesreglaget så klipparen ska fortfarande kunna lyftas och sänkas på trepunktslyften på normalt sätt.

13c. Transport.



SÄKERHET! Innan klipparen förflyttas ska du läsa igenom riskidentifieringstabellen (avsnitt 3a) och vidta alla nödvändiga försiktighetsåtgärder.

Säkerställ att området är tomt på åskådare, i synnerhet barn.

1. Se till att traktorns kraftuttag är fränkopplat.
2. Starta motorn och lyft klipparen med trepunktslyften.
3. Slå på strålkastare, varningsljus och/eller varnings och/eller roterande ljus och följ alla lokala föreskrifter.

13d. Start och stopp av klipparen.



SÄKERHET! Innan klippning påbörjas ska du läsa igenom riskidentifieringstabellen (avsnitt 3a) och vidta alla nödvändiga försiktighetsåtgärder.

För att starta klipparen:

1. Se till att området som ska klippas är fritt från stenar och andra föremål som kan kastas iväg av klipparknivarna.
2. Säkerställ att området är tomt på åskådare, i synnerhet barn.
3. Starta motorn och lyft klipparen med trepunktslyften.
4. Align the tractor with the working area.
5. Lower the mower until it is just off the ground.
6. Kör motorn på låg hastighet.
7. Koppla in traktorns kraftuttagskontroll för att starta klipparen.
8. Justera gasen tills kraftuttaget körs på 540 v/min.
9. Sänk ned klippaggregatet till marken och fortsätt ned till arbetsytan.

För att stoppa klipparen:

13. Koppla ifrån kraftuttaget.
14. Stoppa traktormotorn, säkerställ att alla reglage är i neutralläge, lägg i parkeringsbromsen, avlägsna tändningsnyckeln och vänta tills alla rörliga delar stannat.

13e. Drifttips.

1. **Kraftuttagets hastighet: ÖVERSKRID ALDRIG en KRAFTUTTAGSHASTIGHET på 540 v/min**, men försök upprätthålla kraftuttagets varvtal så nära 540 v/min som möjligt. Knivarnas klippresultat beror på knivspetsens hastighet. När kraftuttagets hastighet tillåts sjunka för lågt börjar knivarna slita istället för att klippa vilket resulterar i en ojämn finish. Ändra

framföringshastigheten genom att använda traktorns växlar istället för att ändra gasinställning.



FARA! Om kraftuttaget körs på hastigheter över 540v/min börjar knivarna rotera för snabbt. Detta kan överbelasta knivarnas fästbultar och andra delar vilket kan orsaka att de bryts av och flyger iväg. Sådana projektiler kan ge men eller döda och orsaka avsevärda skador på egendom.

2. **Förhållanden:** Även om det är bäst att klippa gräset under torra förhållanden så fungerar **Trimax Striker**-klippare bra under blöta förhållanden också. Typen av terräng, gräsets längd, dess fuktinnehåll, markens fuktighet och den tillgängliga kraften från traktorn påverkar alla jobbet i slutändan. Se "Felsökning", avsnitt 16, för användbar prestandainformation. De olika lösningarna på diverse problem har utvecklats från bred erfarenhet över många år och även erfarna maskinförare har upptäckt att de kan öka kvaliteten på sina jobb genom att använda en del av de nämnda metoderna
3. **Markhastighet:** Körhastigheten kan variera från väldigt långsam upp till 20km/h (12.5mph) eller ännu högre beroende på materialet som klipps och terrängförhållanden. Det är maskinförarens ansvar att uppmärksamma förhållandena under vilket jobbet utförs och ställa in markhastigheten för att uppnå kvalitetsklippning och upprätthålla kontrollen över maskinen. Om så önskas kan markhastigheten höjas så länge ett bra jobb utförs. Omvänt så kan hastigheten sänkas om ett ojämnt resultat uppnås. Sänk alltid markhastigheten vid klippning på ojämn terräng, runt hinder eller i trånga utrymmen.
4. **Dolda hinder:** Undersök alltid området efter dolda hinder innan klippning. Om ett hinder körs på under klippning, stanna och undersök gräsklipparen efter skador. Reparera om nödvändigt innan arbetet återupptas.
5. **Klipphöjd:** Klipp aldrig gräs eller mellangröda kortare än vad som rekommenderas för dina väderförhållanden. Vegetation som klipps kort har sämre motståndskraft mot heta och torra förhållanden. Det är bättre att klippa oftare med en större klipphöjd än att klippa för kort.
6. **Knivskärpa:** Knivarna kan behöva bytas ut eller slipas om du märker att gräsklipparen inte klipper snyggt.
7. **Driftläge:** Klipparen skall alltid sänkas ned till marken så att den körs på sina rullar vid drift. Trepunktslyftens hydraulik måste ställas i "float"-läget. Om det är önskvärt att lyfta klippaggregatet något för väldigt snäva svängar eller om marken är väldigt ojämn eller gropig så skall det sänkas ned igen så snart det är möjligt.
8. **Säkerhetsmedvetenhet:** **Trimax Striker**-klippare har flera knivar som roterar i hög hastighet. Även om varje ansträngning gjorts för att utforma maskinen med säkerhet i åtanke så kan stenar eller föremål som träffas av knivarna slungas iväg underifrån gräsklipparen eller ut genom grästömningsområdena i hög hastighet. **Det är extremt viktigt att maskinföraren är medveten om att föremål kan skjutas slungas iväg på detta sätt och aldrig rikta tömningsområdena mot människor, djur eller egendom.** Ivägslungade föremål kan färdas snabbt nog att orsaka skador på människor och djur och skadegörelse på egendom. Det är bättre att sluta klippa när det kommer åskådare, i synnerhet barn, än att riskera att tillfoga skada.



FARA! Om människor, i synnerhet barn, kommer närmare än 30 meter (100 fot) från maskinen, stanna omedelbart. Starta ej om innan arbetsytan tömts på folk.

14. SERVICE OCH UNDERHÅLL.



SÄKERHET! Repetera avsnittet med riskidentifiering (avsnitt 3a) innan du försöker utföra några justeringar eller något underhåll på klipparen och vidta alla försiktighetsåtgärder.

Kraven på underhåll för **Trimax Stealth Series 2** klippare har hållits till ett minimum utan att offra lång hållbarhet eller pålitlig drift. Åtgärderna som beskrivs i detta avsnitt skall utföras **vid behov** eller

enligt de intervaller som anges i **Serviceschema**, avsnitt 15.

14a. Transmissionskåpor.

Klippaggregaten på **Trimax Striker** är utrustade med transmissionskåpor av rostfritt stål. Dessa skyddar människor från rörliga delar och håller även gräs och skadligt skräp bort från transmissionen. Den främre kanten på varje kåpa passar på pinnbultar och är fästa med låsmuttrar.

Den bakre kanten hålls fast med två justerbara excenterlås.

Kåporna måste öppnas för att kontrollera drivremsspänning, eller avlägsnas helt och hållet för att byta ut drivremmarna. **Kör aldrig klipparen med kåporna avlägsnade.**

ANM: STÅ ELLER GÅ EJ PÅ KÅPORNA AV ROSTFRITT STÅL! De är endast utformade som skydd och böjer sig under belastning.



FÖRSIKTIGHET! All ansträngning görs under tillverkning för att avlägsna vassa from the covers. kanter på skyddskåporna. Eftersom de tillverkats av stålplåt så finns det alltid fara för att skära sig på händerna. Bär tjocka handskar och var aktsam vid hantering av skyddskåporna.

Att lyfta på de rostfria kåporna för att inspektera drivremmarna:

1. Sänk ned klippaggregatet till marken, stoppa traktormotorn, säkerställ att alla styrreglage är i neutralläge, avlägsna tändningsnyckeln och vänta tills alla rörliga delar stannat.
2. Avlägsna byglarna som fäster backstagskedjorna till kroppen.
3. Öppna excenterlåsen som håller kåpan till klipparen bakre del. Lyft bort öglorna från lockets låsbleck.
4. Lyft upp kåpans bakre del med en hand och använd den andra handen för att kontrollera remspänning etc.

För att avlägsna kåporna helt och hållet:

5. Utför steg 1-3 ovan.
6. Skruva loss de två självlåsande muttrarna som håller fast den främre delen av varje kåpa. Avlägsna muttrarna och brickorna.
7. Lyft av kåpan från maskinen.

För att sätta tillbaka kåporna:

8. Montera lämplig kåpa på klipparen genom att placera hålen i den främre kanten över pinnbultarna på klipparkroppen.
9. Montera brickorna och låsmuttrarna på varje pinnbult.
10. Haka på excenterlåsens öglor på kåporns låsbleck och stäng excenterlåsen.
11. Dra åt låsmuttrarna.
12. Återmontera backstagskedjorna på maskinkroppen.

För att justera excenterlåsens spänning:

13. Excenterlåsen kan justeras för att öka eller minska trycket på kåpan. Ett bestämt tryck skall krävas för att stänga dem men de skall inte vara så spända att de är svåra att öppna för hand.
14. Öppna excenterlåset.
15. Vrid på öglan för att dra åt eller lossa på låset.
16. Montera öglan och testa låset för att kontrollera resultatet. Juster igen vid behov.

ANM: Vid behov kan excenterlåsen utrustas med en klämma eller ett litet hänslås för att förhindra att de öppnas av obehöriga personer.

14b. Drivremmar.

ALLMÄNNA ANVISNINGAR.

Maskinförare som är bekanta med v-remsdrift kan snabbt avgöra remspänningen genom att trycka

på remmen med sitt finger och känna spänningen. Som allmän regel kan sägas att om en drivrem slirar vid normalt användande, under förhållanden som inte är extremt tunga, traktorns hästkrafter inte är orimliga och axeln rör sig obehindrat så kan remspänningen ökas tills slirningen upphör.



MYCKET VIKTIGT! Drivremmarnas spänning måste kontrolleras regelbundet under inkörningsperioden. Om slirning undviks medan remmarna läggs till rätta så kan väldigt lång hållbarhet uppnås. Kontrollera spänningen efter den första halvtimmen av drift och frekvent under den första dagen.

ANM: Nya v-remmar snabbt lägger sig till rätta. Därför skall de spännas mer än "inkörnings"-drivremmar.

Att kontrollera remspänning:

1. Stoppa traktormotorn, säkerställ att alla styrreglage är i neutralläge, avlägsna tändningsnyckeln och vänta tills alla rörliga delar stannat.
2. Lyft på kåporna av rostfritt stål (se avsnitt 14a).

3. Kontrollera remspänningen enligt bilden. Om justering krävs, gör enligt följande. Om du är osäker på om spänningen är korrekt eller ej, kan verktyg för att kontrollera spänningen köpas från välrenommerade leverantörer av v-remmar. Om justering krävs, gör enligt följande.



Kontroll av drivremmens spänning

För att justera drivremsspänningen:

4. Avlägsna kåporna av rostfritt stål (avsnitt 14a).
5. Lossa de två muttrarna som håller fast remmens spännrulle till klipparkroppen.



Tryck appliceras på spännrullens bult medan monteringsbulten lossas & dras åt igen

6. Använd en skruvnyckel på spännrullens bult och dra i den för att rotera rullen och spänna remmen.
7. Behåll trycket på skruvnyckeln medan en av monteringsbultarnas muttrar dras åt.
8. Kontrollera remspänningen igen och justera igen om nödvändigt.
9. Dra åt de två monteringsbultarnas muttrar ordentligt.
10. Återmontera kåpan av rostfritt stål.

För att byta ut drivremmarna:

11. Lossa på monteringsbultarnas muttrar på spännrullen och frigör spännrullen.
12. Avlägsna drivremmen.

ANM: Byte av en enskild rem kan kräva åtminstone delvis avlägsnande av de andra remmarna.

13. Vid montering av drivremmar skall säkerställas att varje rem är monterad i rätt spår i växellådans remskiva så att de hamnar i linje med spännrullen och axelremskivan.
14. Spänn remmarna enligt beskrivningen ovan. **Se till att spänningen kontrolleras igen under den första timmen nästa gång klipparen används.**

14c. Knivar.

Trimax Striker-klippare är utrustade med **Trimax** exklusiva **LazerBladez™**-system. Knivdelen av **LazerBladez™**-systemet kallas för "fling-tip", vilket är en liten kniv monterad på en knivbärare med en speciell bult. När knivbäraren snurrar så svänger knivarna runt fästbulten och hålls på plats av centrifugalkraften. Fördelarna med fling-tipknivar är:

- De är i allmänhet tunnare än motsvarande solida knivar i ett stycke och fortsätter klippa även när de är trubbiga.
- Fling tips är relativt billiga och går att byta ut snabbt.
- De pivoterar bakåt om de slår i ett "orubbligt" föremål, vilket förhindrar skador på knivaxlarna och andra delar.

LazerBladez™ fling-tips är unika.

- De förskjutna monteringshålen skiftar knivens tyngdpunkt och får klippeggen att "luta framåt" vid klippning.
- De är bredare än andra knivar av liknande storlek, vilket resulterar i mer massa för högre effekt vid tung klippning.
- Uppgången på den bakre kanten är optimerad för att ge bättre gräslyft och utkastningsegenskaper.
- **LazerBladez™** är gjorda i en särskild stållegering. De är betydligt hårdare än vanligt fjäderstål, vilket ger mycket längre livslängd med bibehållen tuffhet som är nödvändig för kommersiella klippningsapplikationer.
- **LazerBladez™**-bulten är särskilt utformad att passa knivarna.

Trimax LazerBladez™ är specifikt utvecklade för **Trimax** klippare. Vid beställning av nya knivar till **Striker**, se till att **LazerBladez™**-namnet finns på förpackningen och att **Trimax**-stämplen finns på alla delar. Godtag ingenting annat än äkta **Trimax LazerBladez™** då allting annat kommer påverka maskinens prestanda



FARA! För att knivarna ska kunna klippa på rätt sätt så måste de rotera med hög hastighet. **EVENTUELLA DELAR SOM BRYTS LOSS KAN FÄRDAS ETT AVSEVÄRT AVSTÅND OCH ORSAKA ALLVARLIG SKADA ELLER DÖDSFALL.**



KÖR ALDRIG GRÄSKLIPPAREN UTAN ALLA KNIVAR PÅ PLATS då den resulterande obalansen kan skapa tillräckligt med vibrationer för att lossa de andra knivarna. Vibrationer kan också leda till tidiga strukturella fel på gräsklipparen och skada drivaxeln och traktorns transmission.



Fäst särskild uppmärksamhet vid säkerheten och skicket på knivarna knivbärarna och knivarnas monteringsbultar samt muttrar.

För att byta ut knivarna:

1. Säkerställ att området är tomt på åskådare, i synnerhet barn.
2. Starta traktorn och lyft upp klipparen på trepunktslyften. Placera lämpliga stöd under klipparens kropp för att förhindra oväntad nedsänkning.
3. Stoppa traktormotorn, säkerställ att alla styrreglage är i neutralläge, avlägsna tändningsnyckeln och vänta tills alla rörliga delar stannat
4. Använd en 19mm (3/4") hylsa eller skruvnyckel för att lossa på den självlåsandet muttern som håller fast knivbulten..
5. Kassera använda bultar och muttrar. Nya bultar och muttrar skall monteras samtidigt som nya knivar.
6. Montera den nya bulten och kniven till knivbågen samtidigt och säkerställ att bulten är vänd åt rätt håll för att korrekt passa hålet i knivbäraren.
7. Montera muttern och dra åt den till ett vridmomentsvärde på 80Nm (60 lb-ft).
8. Säkerställ att kniven kan vrida sig obehindrat runt bulten.

14d. Rullskrapor.

Striker-klipparna kan utrustas med skrapor som tillhör för att stryka bort eventuellt gräsclipp som plockas upp när rullarna färdas över marken.

Varje rullskrapa består av en ett stycke vajer som sträckts mellan rullarnas fästen så att vajern är placerad nära rullen. Det är troligt att skrapor bara kommer behövas vissa tider på året och i vissa områden kanske de inte behövs alls. På grund av detta så kommer eventuellt medföljande rullskrapor inte vara monterade.



Rullskrapa



WARNING: ANVÄNDNING AV RULLSKRAPOR, SPÄNNING OCH GARANTI.

Rullskrapor tillhandahålls för att avlägsna gräsclipp. De är **INTE** designade för att avlägsna uppbyggd lera, vilket kan orsaka att skrapan går sönder.



Skrapor rekommenderas ej för de främre rullarna. I händelse av att de går sönder så är det troligt att de lindas in i knivarna. I händelse av att rullskraporna går sönder så är **TRIMAX INTE ANSVARIGA FÖR GARANTIN PÅ KNIVARNA ELLER AXELKOMPONENTER.**



Det är i alla lägen maskinföraren som ansvarar för att montera eller avlägsna rullskraporna beroende de rådande markförhållandena.



Spänn inte rullskrapornas vajrar mer än vad som är nödvändigt för att rengöra rullen. Överspänning kommer att belasta rullarnas lager enormt och orsaka för tidiga fel. Det kommer också göra det svårare att justera klipphöjden.

Att montera rullskrapor:

1. Två låsmuttrar medföljer varje skrapa. De är vanligtvis monterade på den gängade delen i bägge ändarna på vajern. Avlägsna muttern från den ena änden.
2. Passera änden utan mutter genom hålet som angränsar till rullens lager på rullens ena ände och dra igenom den tills den återstående muttern vilar mot rullens fästplatta.
3. Passera den lediga änden genom det matchande hålet på den motsatta sidan av rullen och montera låsmuttern på den gängade delen.
4. Använd en självlåsande tång för att hålla kroppen på den gängade delen i den ena änden för att förhindra att den snurrar.
5. Använd 19mm eller 3/4" skruvnyckel för att vrida låsmuttern ända tills den gängade delen av skrapan sticker fram några gängor bortom muttern.
6. Placera nu den självlåsande tången på kroppen av den gängade delen i andra änden. Vrid muttern tills skrapavajern sitter hårt nog för att inte hänga ned i mitten.



KOM IHÅG! Dra ej åt rullskrapornas vajrar mer än vad som krävs för att rengöra rullen. Överspänning av dessa kommer att lägga extrem belastning på rullarnas lager och orsaka för tidiga fel. Det kan också göra det svårt att justera klipphöjden..

7. Vajerrullskrapan kan tänjas ut något efter att gräsclipparen använts en tid. Detta är normalt. Det kan också bli nödvändigt att dra åt dem något så att de kan avlägsna skräp från rullarna ordentligt, särskilt under vissa förhållanden. Om nödvändigt dra endast åt rullskraporna en liten bit åt gången och kontrollera resultatet istället för att överspanna dem.

14e. Smörjning av rullarnas lager.



VIKTIGT! Använd endast litiumbaserat fett tillverkat av ett välrenommerat företag. De flesta "universal"-fetter som tillhandahålls av kända företag är litium- eller litiumkomplexbaserade och skall vara kompatibla med dom som används i Trimax produkter.



Fetter som formulerats från andra baser än litium kan reagera eller helt brytas ned vid blandning, även i väldigt små mängder. Använd i synnerhet **EJ FETT SOM INNEHÅLLER GRAFIT**. Orsaken till efterföljande mekaniska fel kan oftast upptäckas och kan resultera i refusering av eventuella garantianspråk.



Om det finns några tvivel angående sammansättningen hos det fett som övervägs att användas i denna Trimaxprodukt, konsultera din leverantör eller tillverkare av smörjmedel, eller köp en lämplig "varumärkes"-produkt.



Renlighet är av yttersta vikt vid arbete med fett och olja. Rengör fettsprutans munstycke och varje smörjnippel innan du applicerar fett.

Det är bäst att smörja din **Trimax Striker EFTER** varje användning medan de rörliga delarna fortfarande är varma. När komponenter är varma så flyter färskt fett runt dem och tränger lättare bort använt fett och smuts.

ANM: Mängden fett beskrivs med antalet "doser". En dos definieras som mängden fett som levereras vid ett pump på spakförsedd fettspruta, eller en cykel på ett luftdrivet kraftsmörjsystem.

1. Smörj rullarnas lager **var 8:e timme eller dagligen**. Smörjnipplar finns monterade på rullarnas sidokanaler nära centrumlinjen på varje rulle. Applicera **två doser** av universal fett i varje smörjnippel.



VARNING! SMÖRJ EJ FÖR MYCKET! Överdriven smörjning lossar tätningarna från lagren och gör det möjligt för vatten och smuts att tränga in, vilket leder till för tidiga fel på lagren.

14f. Underhåll av drivaxel.

Drivaxeln som kopplar samman traktorns kraftuttag med klippaggregatets växellåda är en komplicerad utrustning i sig självt. **Regelbundet underhåll är nödvändigt** om den skall fortsätta att fungera tillförlitligt.

Drivaxelns rör **måste alltid kunna pressas ihop obehindrat** annars kan det resultera i **allvarlig skada på traktorn, klippaggregatet eller själva drivaxeln**.

Drivaxlar till **Trimax** gräsklippare tillhandahålls av olika tillverkare. Varje axel levereras med sina egna instruktioner för underhåll. Dessa kan vara fästa på drivaxeln eller ingå i denna bruksanvisning. Följ tillverkarens riktlinjer.

14g. Växellådsolja.

Kontrollera växellådsoljan **var 40:e timme eller veckovis**.

För att kontrollera nivån på växellådsoljan:

1. Parkera traktorn på plan mark.

2. Stoppa traktormotorn, säkerställ att all styrreglage är i neutralläge, avlägsna tändningsnyckeln och vänta tills alla rörliga delar stannat.
3. Avlägsna antingen pluggen eller avluftaren på växellådans ovansida.
4. Oljan kan vara synlig en bit upp på den ingående axeln. Om inte, använd en passande oljesticka för att kontrollera nivån. Med oljestickan **vertikalt** bör oljenivån vara mellan **80 och 100mm (3-1/4 till 4")** under pluggens eller avluftningshållets nedre kant.

5. Om nödvändigt, fyll på EP90-olja genom avluftaren eller plugghålet.
6. Sätt tillbaka avluftningspluggen och dra åt den ordentligt.
7. Om växellådan ofta behöver påfyllning, kontrollera att alla pluggar är åtdragna och inspektera tätningarna på ingångs- och utgångsaxlarna efter läckage. Reparera om nödvändigt.



Använda en ren bit tråd som oljesticka

Byte av växellådsolja

Växellådsoljan behöver sannolikt inte bytas ut under klipparens livstid.

14h Rengöring av klipparen.

1. **Smörj alltid klippaggregatet före tvätt** (se avsnitt 14g) och **undvik att rikta slangar mot lagerhus**, i synnerhet om de fortfarande är varma efter drift. Ett varmt hus kommer att dra in vatten i lagren då det svalnar och orsaka **korrosion och snabbt lagerslitage**.
2. Håll urtappningshålen rena så att vatten kan rinna ut från transmissionskammaren under kåporna.

15. SERVICESCHEMA.

Följande serviceschema är organiserat så att ett protokoll kan föras när underhåll utförs. Kopiera denna sida för att fortsätta med protokollförandet.

DATUM																				
TIMMAR																				
SERVICE UTFÖRT AV (Initialer)																				
Var 8:e timme eller dagligen																				
Kontrollera att alla bultar är åtdragna																				
Kontrollera knivarnas skick																				
Kontrollera åtdragningsmomentet på fling-tipknivarnas bultar (6, or																				
Kontrollera drivremsspänningen,																				
Kontrollera växellådsoljan, fyll på om nödvändigt																				
Smörj rullarnas lager (4 or 2)																				
Smörj drivaxeln enligt tillverka-																				
Var 40:e timme eller veckovis																				
Kontrollera drivaxelns kardanknutar & teleskoprör efter slitage																				
Kontrollera drivremmens skick (2																				

ANM: Om **Striker** används under krävande förhållanden (t.ex. ytterst dammigt eller vått etc.) så kan vissa delar såsom drivaxeln kräva smörjning mer frekvent.

16.FELSÖKNING.

FEL	ORSAK	ÅTGÄRD
Klipparen vibrerar kraftigt	För hög hastighet på kraftuttaget	Kör kraftuttaget på 540 v/min
	Knivar saknas eller är svårt skadade	Byt ut knivar
	Drivaxel sliten	Reparera eller byt ut
Drivremmar slirar	Omåttlig markhastighet	Kör kraftuttaget på 540 v/min, växla ned för att köra långsammare
	Roterande delar rör sig ej fritt	Titta efter och avlägsna skräp som vidrör knivarna
		Kontrollera knivarnas spindellager, byt ut om nödvändigt
	Klipparen skalperar omåttligt	Höj klipphöjden
	Lösa drivremmar	Spänn drivremmarna korrekt
	Utslitna drivremmar	Byt ut drivremmas
	Traktorn har för hög effekt	Använd en mindre kraftfull traktor eller kör långsammare
Olja eller fett på drivremmar	Olja eller fett på drivremmar	Kontrollera växellådans oljenivå, tappa ur för att korrigera nivån, byt ut remmar
		Inspektera växellådan efter läckor, reparera om nödvändigt, byt ut remmar
Olja eller fett på drivremmar	För mycket olja i växellådan	Kontrollera växellådans oljenivå, tappa ur till rätt nivå
	Växellådans tätningar läcker	Inspektera växellådan efter läckor, reparera om nödvändigt
Omåttlig kraft behövs för att köra klipparen	Roterande delar rör sig ej fritt	Titta efter och avlägsna skräp som vidrör knivarna
		Kontrollera knivarnas spindellager, byt ut om nödvändigt
	Kraftuttagshastigheten för hög	Kör kraftuttaget på 540 v/min
	Omåttlig markhastighet	Kör kraftuttaget på 540 v/min, växla ned för att köra långsammare
	Klipphöjd för låg	Höj klipphöjden
	Klipper för mycket på en gång	Klipper för mycket på en gång
Kör kraftuttaget på 540 v/min, växla ned för att köra långsammare		
Höj klipphöjden för första klippningen, sänk klipphöjden och klipp igen i motsatt riktning		
Omåttliga hjulspår eller dålig klippyta	Kraftuttagshastighet för låg	Kör kraftuttaget på 540 v/min
	Kraftuttagshastighet för hög	Kör kraftuttaget på 540 v/min
	Klipphöjd för hög	Sänk klipphöjden
	Omåttlig markhastighet	Kör kraftuttaget på 540 v/min, använd lägre växlar för att köra långsammare
	Knivar saknas, är skadade eller utslitna	Byt ut knivar
	Marken för våt	Vänta tills marken torkat
	Klipper för mycket på en gång	Höj klipphöjden för första klippningen, sänk klipphöjden och klipp igen i motsatt riktning
	Frodigt gräs fastnar på klipparens undersida	Prova att köra kraftuttaget på 450 v/min, använd växlar för att upprätthålla markhastighet

FEL	ORSAK	ÅTGÄRD
En del längre gräs lämnas oklippt	Framre rulle håller ned långt gräs	Använd traktorns dragkontroll för att lätta på vikten på den främre rullen
		Höj den främre rullen 10-20mm (1/2 - 3/4"), använd traktorns lägeskontroll för att hålla den främre rullen precis ovanför marken
	Knivar saknas, är skadade eller utslitna	Byt ut knivar
	Skräp har fastnat under klipparen	Ta bort skräp
	Klipparen lortig	Tvätta ur gräs från klippkamrarna efter användning
Gräsklipp byggs upp över den främre rullen	Antislokremsa av stål under gummifliken är böjd och blockerar utkast	Räta ut antislokremsan av stål
Klipparen skalperar omåttligt	Klipper för lågt	Höj kliphöjden
Rullarnas lager fallerar	Vatten i lager	Smörj lager innan klipparen tvättas
		Rikta ej slangar eller trycktvätt mot lager
	Tätningar förskjutna	Översmörj ej - endast två doser per smörjning
	Lager lösa på rullaxel	Byt ut rulle eller maskinens rullaxel(lar) och montera stöthylsor på rullarna (artikelnr. 414-000-047). Använd Loctite 609 för att säkra lagren på axeln.

17. FÖRVARING.



SÄKERHET! Innan klipparen förbereds för förvaring skall du repetera riskidentifieringsavsnittet (avsnitt 3a) och vidta alla försiktighetsåtgärder.

Efter en säsongs användning ska maskinen noggrant inspekteras och förberedas för förvaring.

Att förbereda klipparen för förvaring:

1. Töm området på åskådare, i synnerhet barn.
2. Smörj alla smörjnipplar.
3. Tvätta noggrant maskinen för att avlägsna all smuts, lera, skräp och rester.
4. Inspektera knivarna och axlarna och titta efter skador eller intrasslat material. Reparera eller byt ut skadade delar. Avlägsna allt intrasslat material.
5. Inspektera drivremmarna efter slitage eller skador och byt ut vid behov.
6. Kontrollera växellådsoljan och fyll upp vid behov.
7. Förflytta dig till förvaringsområdet. Välj ett område med en torr, plan yta som är fri från skräp och ur vägen för mänsklig aktivitet.
8. Sänk ned maskinen på passande plankor eller bäddning för att hålla den borta från markfukt.
9. Koppla loss gräsklipparen från traktorn.
10. Avlägsna drivaxeln och förvara den inomhus.
11. Bättra på alla jack och repor i färgen för att förhindra rostangrepp.
12. Placera maskinen inomhus eller täck över den med ett väderbeständigt skydd.
13. Tillåt ej att barn leker på eller omkring den förvarade maskinen.

18. REKOMMENDERADE VERKTYG.

Vanliga verkstadsverktyg behövs för att utföra alla reparationer och justeringar på **Strikern**.

19. BULTAR OCH MUTTRAR.

Alla bultar som används på **Trimax**-maskiner har metrisk gäng och är generellt av styrkegrad 8.8 såvida det inte handlar om icke kritiska punkter eller om annat anges. Bulthuvudena skall ha tillverkarens emblem och "88" utförd i relief på huvudet. Styrkegrad 8.8 motsvarar SAE-grad 5. Byt alltid ut hårdvara mot bultar av samma styrka.

Gängstigningen visas i vridmomentstabellen. En post som visar "M12x1.75" representerar en bult med diametern 12mm och en gängstigning på 1.75mm. I vardagligt språk så utelämnas vanligtvis gängstigningen så en M12-bult som är 65mm lång skulle kallas "M12 x 65 bult".

Vridmomentssiffrorna som anges i tabellen gäller för icke smorda eller icke oljade gängor och huvud. Smörj eller olja ej bultar om ej annat anges i den här handboken. Vid användning av läselement ökar vridmomentvärdet med 5%.

Tabellerna som visas nedan ger de korrekta vridmomenten för olika bultar och ställskruvar. Dra åt alla bultar i enlighet med de vridmoment som specificeras i tabellen såvida ej annat anges. Kontrollera regelbundet att bultarna är ordentligt åtdragna med hjälp av vridmomentstabellen.

BULTSTORLEK (mm)	Newtonmeter (Nm)	Pundfot (lb-ft)
M6 x 1.0	9	7
M8 x 1.25	22	16
M10 x 1.5	43	32
M12 x 1.75	75	55
LazerBlades™ bultar	80	60

20. REKOMMENDERADE RESERVDELAR.

1. En komplett uppsättning knivar.
2. En komplett uppsättning av monteringskruvar och muttrar till knivar.
3. En komplett uppsättning drivremmar.

21. RESERVDELAR.

Trimax Mowing Systems arbetar kontinuerligt med att förfinas och utveckla sitt produktsortiment. Som sådant förbehåller det sig för rätten att ändra specifikationerna på sina produkter utan förpliktelser gentemot ägare av tidigare sålda enheter. Emellertid så görs varje ansträngning för att hålla nya delar kompatibla med de som de ersätter. Där detta ej är möjligt så är det företagets policy att tillhandahålla passande reservdelar för alla maskiner över ansenlig tid från tillverkningsdatum. I många fall finns fortfarande delar till väldigt tidigare **Trimax**-maskiner.

21a. Beställning av reservdelar.

Delar bör beställas från den återförsäljare som levererade din **Trimax Striker**-klippare. Listan med delar nedan täcker de delar som mest sannolikt behövs vid normal användning.

För att beställa reservdelar:

1. Identifiera de delar du vill ha i listan nedan.
2. **Ange alltid maskinen serienummer när du beställer delar.**

Kompletta ritningar och listor över delar finns tillgängliga på **“My Trimax”**-sektionen på **Trimax Mowing Systems** webbplats. Se avsnitt 1a för mer information.

BESKRIVNING	ARTIKELNUMMER	ANTAL PER KLIPPARE	
		150	190
LazerBladez™ fling-tipkniv	411-160-842	6	8
LazerBladez™ knivbult & mutter	411-322-050	6	8
Drivrem - 150 modell	404-040-700	2	-
Drivrem A - 190 modell	404-040-860	-	1
Drivrem B - 190 modell	404-040-480	-	1
Drivrem C - 190 modell	404-040-520	-	1
Drivrem D - 190 modell	404-040-832	-	1
Spännrulleuppsättning - drivremmar	403-360-111	2	4
Lagersats till rulle	401-020-801	4*	4*
Reparationssats för stöthylsa till rulle	414-000-047	4*	4*
Spindellagersats	407-000-028	3	4

* Standardmodell med främre och bakre rulle